

ИММИГРАЦИЯ ИЗ СТРАН АЗИИ В РОССИЮ: РЕГИОНАЛЬНЫЙ АСПЕКТ

Микрюков Н. Ю.,

Институт демографических исследований ФНИСЦ РАН, Москва, Россия.

E-mail: esogo@mai.ru

DOI: 10.19181/demis.2021.1.3.4

Для цитирования: Микрюков Н.Ю. Иммиграция из стран Азии в Россию: региональный аспект // ДЕМИС. Демографические исследования. 2021. Т. 1. № 3. С. 37–52. DOI: 10.19181/demis.2021.1.3.4

Аннотация. В статье рассматривается пространственное распределение по регионам России мигрантов тех стран Азии, из которых происходит основной приток трудовой миграции. Целью работы является выявление пространственных закономерностей распределения миграционного потока. Гипотетически предполагалась высокая привлекательность для мигрантов крупнейших в стране агломераций (Московской, Санкт-Петербургской), а также ресурсных регионов (Ханты-Мансийского автономного округа). Информационной базой для исследования послужили данные Росстата, представленные в Единой межведомственной информационно-статистической системе. В работе применялись методы описания, сравнительного анализа, графический, типологический, статистический, районирование. Выявлены пространственное распределение и динамика миграции из стран Средней Азии: Республики Таджикистан, Киргизской Республики, Республики Узбекистан, Республики Туркменистан. Установлены страны Дальнего Зарубежья, характеризующиеся максимальными показателями иммиграции в Россию, а именно: Китайская Народная Республика, Республика Индия, Социалистическая Республика Вьетнам, Республика Афганистан, Сирийская Арабская Республика, Турецкая Республика. Для каждой из стран указана специфика территориального распределения мигрантов в России, определены закономерности их пространственного распространения. Отражена динамика процесса миграции по территории, выявлены новые точки миграционного прироста и регионы с затухающим ростом. Процесс иммиграции в Россию снизился, но не прекратился в период действия максимальных ограничений в 2020 г., в неполном 2021 г. наблюдается восстановительный рост миграционного притока. Установлены основные районы наибольшего притяжения мигрантов: обширный Урало-Сибирский регион, Московская столичная агломерация с прилегающими регионами, регионы Юга России. Результаты работы могут быть использованы органами государственной власти и бизнес-сообществом для прогнозирования социальных процессов в регионах, косвенной оценки экономической ситуации в них, ситуации на региональных рынках труда. Перспективные исследования могут быть направлены на определение закономерностей внутрорегионального, муниципального распределения миграционного потока, на дальнейшее отслеживание динамики и пространственного распределения миграции с учетом актуальных статистических данных.

Ключевые слова: демография, региональная демография, миграция, мигранты, миграционный поток, региональное распределение мигрантов.

Введение

Одним из важнейших вопросов международной миграции является ее пространственное распределение. Как и любое явление, миграция неравномерно распределяется по территории: в одних местах имеет место бо́льшая интенсивность миграционного потока, в других – меньшая. Региональное распределение миграционных процессов обусловлено целым рядом социальных, экономических, политических факторов, которые иногда удается раскрыть в научном исследовании. Региональное распределение миграции говорит не только о текущей ситуации в местах выхода и приема мигрантов, но и позволяет прогнозировать дальнейшее развитие общественных процессов. Гипотетически предполагается, что максимум иммиграции будет приходиться на крупнейшие в стране агломерации (Московскую, Санкт-Петербургскую), а также на регионы, богатые природными ресурсами, прежде всего нефтегазовыми (Ханты-Мансийский, Ямало-Ненецкий автономные округа).

Наиболее интенсивная иммиграция в Россию наблюдается из стран Содружества Независимых Государств. Миграция из Украины и Казахстана является наибольшей

по численности мигрантов, но отличается от миграции из других стран Средней Азии прежде всего тем, что из последних прибывает значительное количество трудовых мигрантов. Рассматривая миграцию из стран Средней Азии, мы исключим из рассмотрения Казахстан, поскольку миграция из него имеет свою специфику: в миграционном потоке преобладают переселенцы на постоянное место жительства, по всей видимости, в рамках программы переселения соотечественников.

Обзор научной литературы

Иммиграция, вообще, и из азиатских стран, в частности, рассматривалась во многих научных работах. Трудовая миграция из Китая и Кореи имела место уже в самом начале XX в., что нашло отражение в работах ученых [Дин, 2014: 1]. Привлечение вьетнамских мигрантов для работы на советских промышленных предприятиях имело место уже в конце 1980-х гг., как это указывается в соответствующих работах исследователей. Разворот тенденций с эмиграции на иммиграцию в 1970-е гг. со странами Средней Азии, находившимися тогда в составе СССР, наглядно иллюстрируется в работе Ж. А. Зайончковской [Зайончковская, 1999: 3]. В национальном демографическом докладе за 2019 г. [Рязанцев, 2019: 4] говорится о дальнейшей трансформации характера иммиграции: окончании иммиграции этнических русских из стран Средней Азии к началу 2000-х гг. и начале переезда в Россию представителей титульных наций стран Средней Азии. В нескольких докладах Института национальной стратегии рассматриваются ключевые проблемы, связанные с иммиграцией во многих странах мира, и предлагаются пути их решения [Институт национальной стратегии, 2014: 5].

Специфика миграции из стран Средней Азии рассматривалась в отдельных научных трудах [Рязанцев, Хорие, 2011: 6; Чеховских, 2019: 7]. Особые исследования посвящены специфике миграции из отдельных азиатских стран [Рязанцев, Письменная, Мирязов, Дудина, 2019: 8; Рязанцев, Храмова, 2020: 9]. Аналогично в зарубежных исследованиях рассматривались, например, проблемы миграции из стран Азиатско-Африканского региона в Европу [Van Mol, de Valk, 2016: 10].

Подробный анализ особенностей статистического учета мигрантов приведен в статье российских ученых-демографов [Рязанцев, Письменная, Перемышлин, 2020: 11]. В ней разъяснена разница в подходах к учету мигрантов в статистических формах различных ведомств: Росстата, Министерства Внутренних Дел, МИД России. Приведена численность мигрантов на 2019 г. по тем регионам, где их число наибольшее. Дана приблизительная количественная оценка числа нелегальных мигрантов.

Источники и методы

В настоящей работе применялись данные Росстата, представленные в Единой межведомственной информационно-статистической системе, взятые с официального сайта ЕМИСС. Данные Росстата учитывают мигрантов согласно их официальной регистрации. Для анализа взят показатель миграционного прироста как разница между числом прибывших и выбывших мигрантов. Для оценки динамики показатель брался по регионам с 2015 г по начало 2021 г., для оценки миграции по стране в целом брался показатель прироста за 2007–2020 гг. (по данным бюллетеней «Численность и миграция населения Российской Федерации» за соответствующий год).

Путем сравнительного статистического анализа выявлялись страны наибольшего миграционного прироста в Россию. Для наглядности и удобства анализа на осно-

ве статистических данных были выстроены графики. Путем сравнительного анализа определялись регионы максимального притяжения мигрантов, выявлялся тип региона, оценивались динамика процесса миграции, его количественное значение. Регионы объединялись в более крупные районы, выполнялось типологическое районирование. Были определены районы максимальной концентрации миграционного потока с объяснением причин, выявлением факторов ситуации на основе характеристик территории (специализации, населенности, географического положения).

Миграция из азиатских стран Содружества Независимых Государств

Интересны для рассмотрения миграционные тенденции последних лет. Как видно из рисунка 1, до 2014 г. преобладала иммиграция из Республики Узбекистан, а с 2015 г. лидером иммиграции является Республика Таджикистан. Миграционный прирост из этой страны в Россию динамично нарастал до 2019 г.



Рис. 1. Сальдо миграции со странами Средней Азии – лидерами миграционного прироста¹²

Fig. 1. The balance of migration with the countries of Central Asia – the leaders of migration growth

Источник: составлено автором по данным Росстат

В 2019 г. наблюдался значительный рост регистрируемой иммиграции в Россию, отмеченный в том числе в научных работах [Мкртчян, Флоринская, 2019: 12]. В 2020 г. ввиду ограничений на перемещения миграционный поток несколько снизился, однако в случае с Республикой Таджикистан – снизился незначительно.

Выделяются два основных центра притяжения таджикских мигрантов: Урало-Сибирский регион (Свердловская область, Ханты-Мансийский автономный округ, Тюменская, Новосибирская, Кемеровская области, Красноярский край), а также

¹ Миграционный прирост. Единая межведомственная информационно-статистическая система [сайт]. URL: fedstat.ru/indicator/46162 (дата обращения: 15.03.2021)

² Численность и миграция населения Российской Федерации. Федеральная служба государственной статистики [сайт]. URL: <https://rosstat.gov.ru/folder/11110/document/13283> (дата обращения: 15.03.2021)

Московский столичный регион и прилегающая к Новой Москве Калужская область (см. рис. 2). В Калужской области прирост связан в том числе с новыми сборочными производствами (Самсунг), использующими трудовых мигрантов. По всей видимости, таджикских мигрантов привлекали города-миллионники с их крупными стройками (г. Москва, г. Екатеринбург, г. Красноярск, г. Самара), а также ресурсные регионы с работой на месторождениях (нефтегазовый Ханты-Мансийский автономный округ, Красноярский край, угледобывающий Кузбасс).

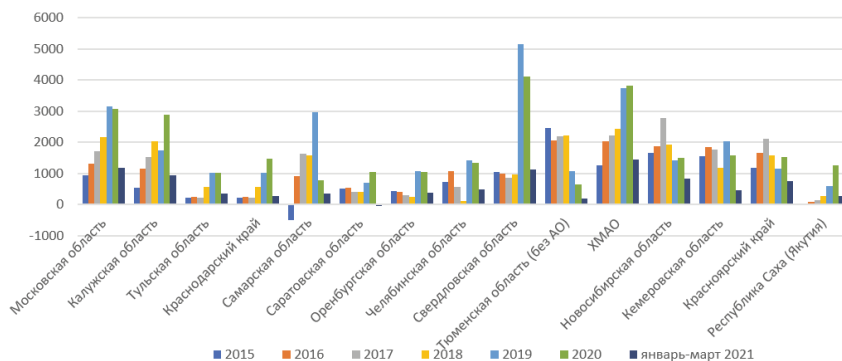


Рис. 2. Регионы-лидеры по величине миграционного прироста с Республикой Таджикистан в 2015 г. – начале 2021 г., чел.

Fig. 2. The leading regions in terms of migration growth with the Republic of Tajikistan in 2015-early 2021, pers.

Источник: составлено автором по данным Росстат

В последние годы происходит расширение пространственного распределения таджикской иммиграции – к традиционным центрам притяжения мигрантов в Сибири добавляются новые. Бурный рост привлечения таджикских мигрантов отмечается в Свердловской области на Урале, в нефтегазовом Ханты-Мансийском автономном округе, а также в Московском столичном регионе и Калужской области. Формируются новые центры притяжения таджикских мигрантов, где миграционный прирост в 2020 г. уже превысил 1000 чел.: примыкающая к Московскому столичному региону Тульская область, Краснодарский край на Юге России, Оренбургская, Челябинская области на Урале, ресурсно-сырьевая Республика Саха (Якутия) на Дальнем Востоке.

Вторым по приросту мигрантов среди среднеазиатских республик является Республика Узбекистан. Бывшая главным поставщиком трудовых мигрантов в Россию до 2014 г., она затем уступила место Республике Таджикистан (см. рис. 1). В настоящее время, несмотря на ограничения, прирост все же сохраняется, наблюдается ярко выраженная перемена в региональном распределении узбекской миграции за последние годы (см. рис. 3).

«Старый» регион-лидер прироста мигрантов из Узбекистана (Республика Мордовия) показал разворот тенденций на убыль. Сохраняют с некоторым снижением свое значение в привлечении узбекских мигрантов Тюменская, Новосибирская области в Западной Сибири. В то же время выявляются новые регионы-лидеры, в которых миграционный прирост узбекских мигрантов устойчиво растет: Краснодарский

край, Республика Крым, Волгоградская область на Юге России, Свердловская, Оренбургская области на Урале, Республика Саха (Якутия) на Дальнем Востоке. Традиционно высокий прирост мигрантов из Узбекистана сохраняет Московская область, выделяется и примыкающая к ней Тульская область.

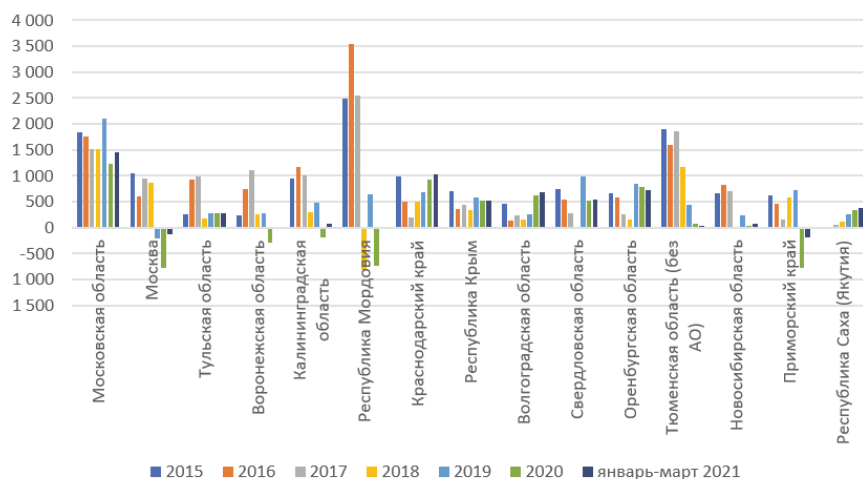


Рис. 3. Регионы-лидеры по величине миграционного прироста с Республикой Узбекистан в 2015 г. – начале 2021 г., чел.³

Fig. 3. The leading regions in terms of migration growth with the Republic of Uzbekistan in 2015-early 2021, pers.

Источник: составлено автором по данным Росстат

В распределении узбекской миграции по территории высока доля южных сельскохозяйственных регионов, где мигранты, по всей видимости, заняты в сельском хозяйстве, отраслю сходной со специализацией Узбекистана. Выделяется также направление миграции в приморские территории (Краснодарский край, Республика Крым, Калининградская область, Приморский край). В Республике Крым миграционный прирост из Узбекистана может быть также обусловлен репатриацией крымских татар, а также их родственников.

Представляет интерес рассмотрение тенденций миграции из Киргизской Республики. В исследованиях ученых-специалистов по миграции [Рязанцев, Письменная, Мирязов, Дудина 2019: 8] отмечаются следующие особенности киргизских мигрантов: хорошее владение русским языком, что позволяет им трудоустроиться в сфере обслуживания; а также большее тяготение к регионам Урала, Сибири и Дальнего Востока. В статье предлагается уникальная модель трансформации мигрантозависимой экономики среднеазиатской страны в самодостаточную через инвестиции в ее малый и средний бизнес, в развитие ее собственной экономической базы. Для этого необходимо создать благоприятные условия для вложения мигрантами заработываемых финансовых средств в собственное дело в своей стране.

³ Миграционный прирост. Единая межведомственная информационно-статистическая система [сайт]. URL: fedstat.ru/indicator/46162 (дата обращения: 17.03.2021)

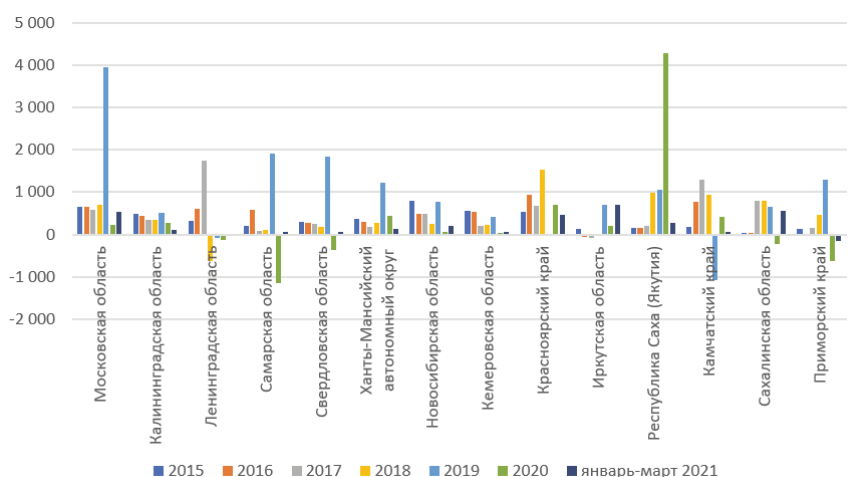


Рис. 4. Регионы-лидеры по величине миграционного прироста с Киргизской Республикой в 2015 г. – начале 2021 г., чел.⁴

Fig. 4. The leading regions in terms of migration growth with the Kyrgyz Republic in 2015-early 2021, pers.

В распределении киргизской иммиграции действительно высока доля дальневосточных и сибирских регионов (см. рис. 4). Абсолютным лидером прироста является Республика Саха (Якутия), в которой в 2020 г., несмотря на ограничения, прирост мигрантов из Киргизии составил более 4 тыс. чел. В Восточной Сибири выделяются Красноярский край, а в последние годы еще и Иркутская область, в Западной – Новосибирская, Кемеровская области. В Санкт-Петербургской агломерации наблюдается спад прироста мигрантов из Киргизии, в Московской, наоборот, – рост. Обращает на себя внимание тот факт, что в некоторых регионах показатель прироста только за первую четверть 2021 г. уже превысил показатель за весь 2020 г. (Иркутская, Московская области). Традиционно привлекательны для киргизских мигрантов промышленная Свердловская область на Урале, нефтегазовый Ханты-Мансийский автономный округ, а также портовая Калининградская область.

В 2019 г. значительно выросла иммиграция из Республики Туркменистан, ранее не отличавшаяся высокими показателями иммиграции в Россию. Сальдо миграции с ней увеличилось до 6 тыс. чел против примерно 2 тыс. чел. в предыдущие годы. Рост иммиграции из Республики Туркменистан связан, скорее всего, с ухудшением экономической ситуации в Туркмении, что служит выталкивающим фактором для населения. Лидером по миграционному приросту из Туркмении среди российских регионов в 2019 г. являлась Республика Адыгея (сальдо в 2019 г. составило почти 2 тыс. чел.) В основном туркменская миграция направлена в Московскую область (см. рис. 5), а также, особенно сильно в 2020 г., в ряд южных регионов (Краснодарский край, Ростовская, Волгоградская области).

⁴ Миграционный прирост. Единая межведомственная информационно-статистическая система [сайт]. URL: fedstat.ru/indicator/46162 (дата обращения: 17.03.2021)

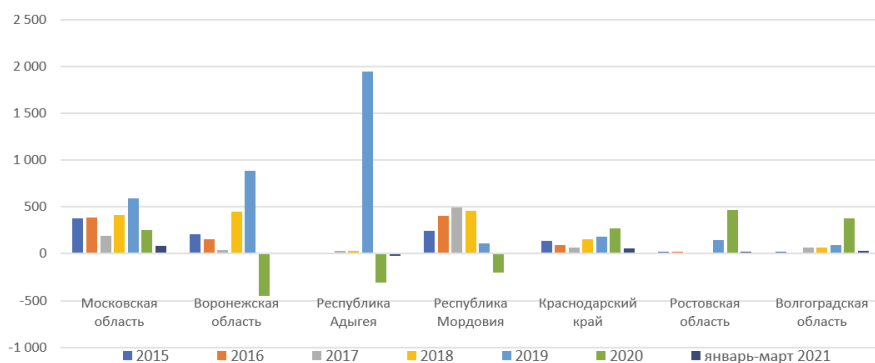


Рис. 5. Регионы-лидеры по величине миграционного прироста с Республикой Туркменистан в 2015 г. – начале 2021 г., чел.⁵

Fig. 5. The leading regions in terms of migration growth with the Republic of Turkmenistan in 2015-early 2021, pers.

Источник: составлено автором по данным Росстат

Таким образом, прирост мигрантов из стран Средней Азии в Россию сохранялся даже в 2020 г. – году действия серьезных ограничений, связанных с распространением новой коронавирусной инфекции. Одним из наиболее приоритетных направлений миграции является Московский столичный регион с прилегающими южными областями (Калужская, Тульская области). Другим районом, характеризующимся интенсивным миграционным притоком из стран Средней Азии, можно считать крупный Урало-Сибирский регион: Свердловская, Тюменская области, включая Ханты-Мансийский автономный округ, Новосибирская, Кемеровская области, Красноярский край, Республика Саха (Якутия). В него входят крупные регионы с развитой промышленностью, с богатым ресурсно-сырьевым добывающим комплексом и зачастую с городами-миллионниками в качестве центров субъектов Федерации, где происходит активное строительство. Безусловно, такие регионы привлекают мигрантов возможностью заработка. По этой же причине, вероятнее всего, для таджикских и киргизских мигрантов популярна Самарская область в Поволжье (промышленно развитый регион с городом-миллионником и добычей природных ресурсов). Урало-Сибирский регион максимума иммиграции расширяется как на Восток, так и на Запад. К нему присоединяются такие уральские регионы, как Оренбургская, Челябинская области на Урале. Возрастает роль Республики Саха (Якутии) на Востоке.

Регионы Юга России популярны в первую очередь для переезда у мигрантов из Узбекистана и Туркменистана. Мигрантов из этих стран может привлекать не только теплый климат, но и возможность заниматься сельским хозяйством в зоне благоприятного земледелия на черноземной почве (Воронежская, Волгоградская области, Краснодарский край). Высокий миграционный прирост из Узбекистана и Туркменистана по каким-то причинам был характерен также для Республики Мордовия. Портовые регионы с особой структурой хозяйства (Калининградская область, Приморский край) привлекательны для мигрантов из Узбекистана и Киргизии. Регионы Дальнего Востока и Восточной Сибири отличаются высоким приростом ми-

⁵ Миграционный прирост. Единая межведомственная информационно-статистическая система [сайт]. URL: fedstat.ru/indicator/46162 (дата обращения: 17.03.2021)

грантов из Киргизской Республики, для которой характерна восточная направленность миграционного потока.

Таким образом, выделяется несколько районов притяжения мигрантов из стран Средней Азии:

- промышленно-развитый с активным горнодобывающим сектором Урало-Сибирский регион с городами-миллионниками;
- Московская столичная агломерация, включая Калужскую и Тульскую области;
- регионы Юга России с теплым климатом и благоприятными условиями для сельского хозяйства;
- портовые регионы (Калининградская область, Приморский, Краснодарский края).

Миграция из Азиатских стран Дальнего Зарубежья

Представляет интерес рассмотрение иммиграции из стран Дальнего Зарубежья. Значительная меньшая по объему, она имеет свою динамику интенсивности и собственное региональное распределение. Наибольшая интенсивность миграционного прироста у Российской Федерации наблюдается с шестью странами Дальнего Зарубежья, все они находятся на Азиатском континенте. Выделяются два основных направления иммиграции из стран зарубежной Азии: миграция из Восточной, Юго-Восточной и Южной Азии (Китай, Вьетнам, Индия), а также из стран Среднего и Ближнего Востока (Афганистан, Сирия, Турция).

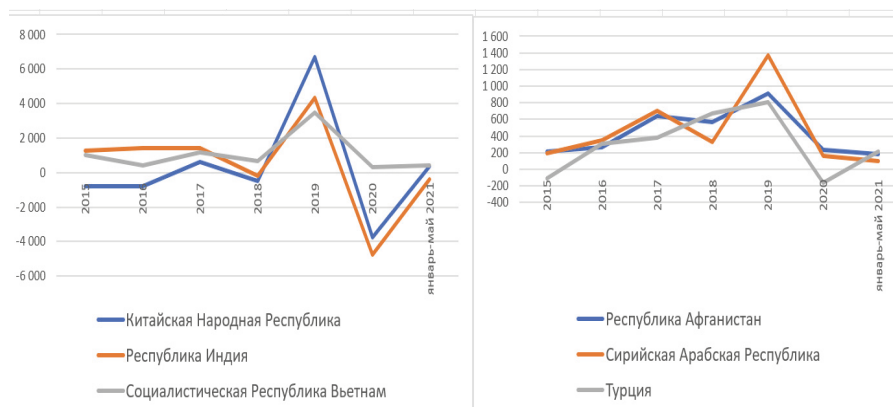


Рис. 6. Сальдо миграции со странами Азии Дальнего Зарубежья – лидерами миграционного прироста в 2015 г. – январе-мае 2021 г., чел.⁶

Fig. 6. The balance of migration with the countries of Asia Far Abroad-the leaders of migration growth in 2015-January-May 2021, pers.

Источник: составлено автором по данным Росстат

Как видно из рисунка 6, максимум иммиграции из всех стран пришелся на 2019 г. В 2020 г. произошло снижение по причине введенных ограничений, однако уже за 5 месяцев 2021 г. наблюдается восстановление положительных значений миграционного прироста. Для Китая, Индии и Вьетнама были характерны большие значения

⁶ Миграционный прирост. Единая межведомственная информационно-статистическая система [сайт]. URL: fedstat.ru/indicator/46162 (дата обращения: 17.03.2021)

миграционного прироста, но и большие амплитуды колебаний показателя для стран Ближнего и Среднего Востока характерна большая плавность, стабильность, поступательность динамики.

Наиболее устойчивый миграционный прирост с учетом последних тенденций наблюдается с Республикой Вьетнам. Особенности иммиграции из Вьетнама, ее региональное распределение рассмотрены в специальной статье ученых-демографов [Рязанцев, Храмова, 2020: 9], посвященной данному вопросу.

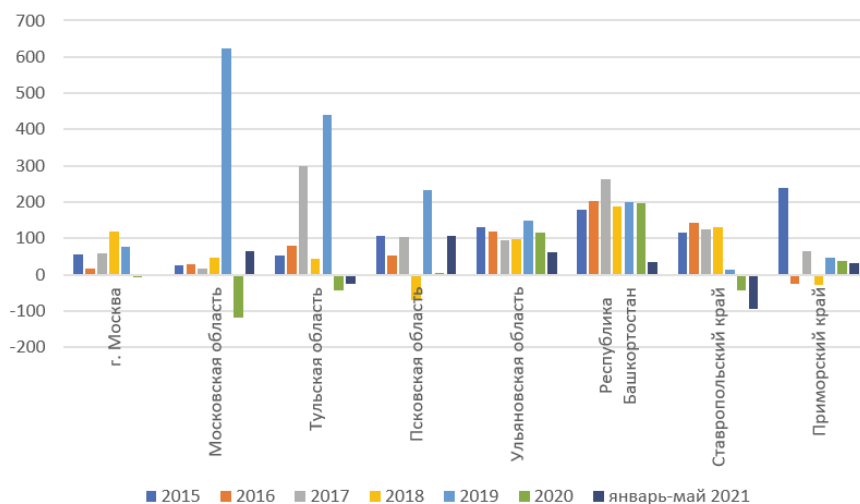


Рис. 7. Регионы-лидеры по величине миграционного прироста с Социалистической Республикой Вьетнам в 2015 г. – январе-мае 2021 г., чел.⁷

Fig. 7. The leading regions in terms of migration growth with the Socialist Republic of Vietnam in 2015-January-May 2021, pers.

Источник: составлено автором по данным Росстат

Среди регионов, сохраняющих устойчивый прирост мигрантов из Вьетнама во все годы, выделяются Республика Башкортостан, Ульяновская область (см. рис. 7). Республика Башкортостан отличалась приростом мигрантов из Вьетнама на протяжении многих лет. Изучению вьетнамской диаспоры в Башкирии посвящены отдельные научные работы [Валеев, 2008: 2].

Высокий миграционный прирост наблюдался в Московском столичном регионе и Тульской области. Высокими показателями прироста отличались также приграничная к Евросоюзу Псковская область, Ставропольский край на Северном Кавказе и Приморский край на Дальнем Востоке. Миграция из Вьетнама характеризовалась приростом и в период действия серьезных ограничений в 2020 г.

Как видно из рисунка 8, пик прироста миграции из Китая пришелся на 2019 г. Лидерами по миграционному приросту из Китая являются Приморский край на Дальнем Востоке, Свердловская область на Урале (в том числе, в 2020 г. и в 2021 г.), а также Красноярский край, Иркутская область, Республика Бурятия в Восточной Сибири. В последнее время в китайской иммиграции возрастает роль Республики Саха

⁷ Миграционный прирост. Единая межведомственная информационно-статистическая система [сайт]. URL: fedstat.ru/indicator/46162 (дата обращения: 17.03.2021)

(Якутии), в Европейской России выделяется Волгоградская область на Юге. Таким образом, китайская иммиграция имеет ярко выраженную восточносибирскую, дальневосточную и уральскую направленность.

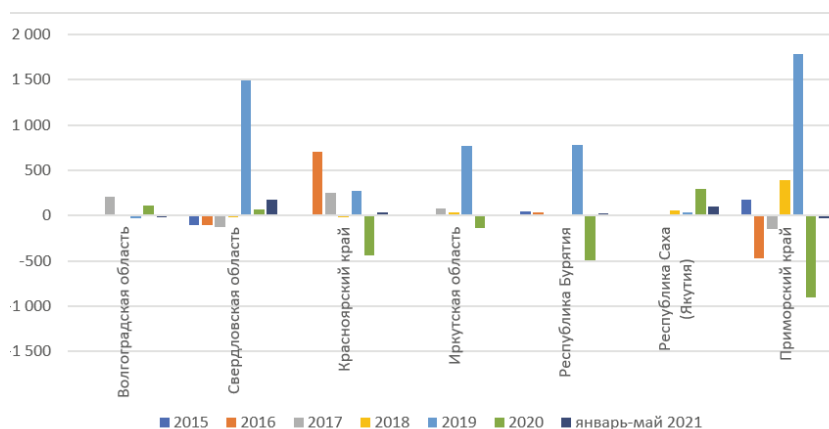


Рис. 8. Регионы-лидеры по величине миграционного прироста с Китайской Народной Республикой в 2015 г. – январе-мае 2021 г., чел.⁸

Fig. 8. The leading regions in terms of migration growth with the People's Republic of China in 2015-January-May 2021, pers.

Источник: составлено автором по данным Росстат

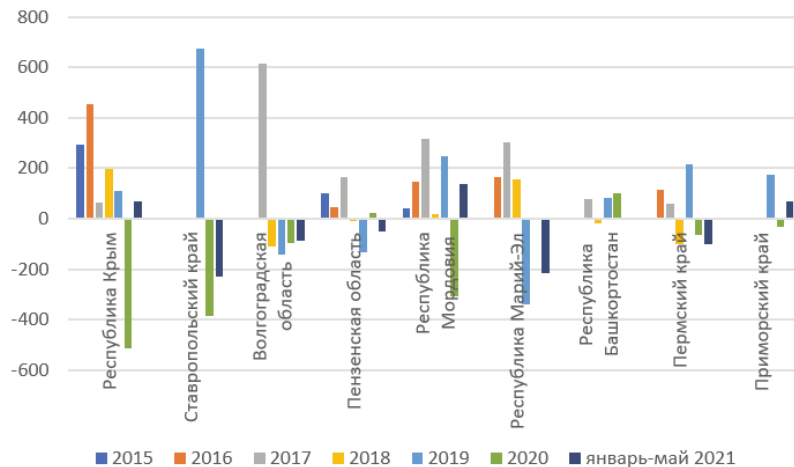


Рис. 9. Регионы-лидеры по величине миграционного прироста с Республикой Индией в 2015 г. – январе-мае 2021 г., чел.⁹

Fig. 9. The leading regions in terms of migration growth with the Republic of India in 2015-January-May 2021, pers.

Источник: составлено автором по данным Росстат

⁸ Миграционный прирост. Единая межведомственная информационно-статистическая система [сайт]. URL: fedstat.ru/indicator/46162 (дата обращения: 17.03.2021)

⁹ Там же.

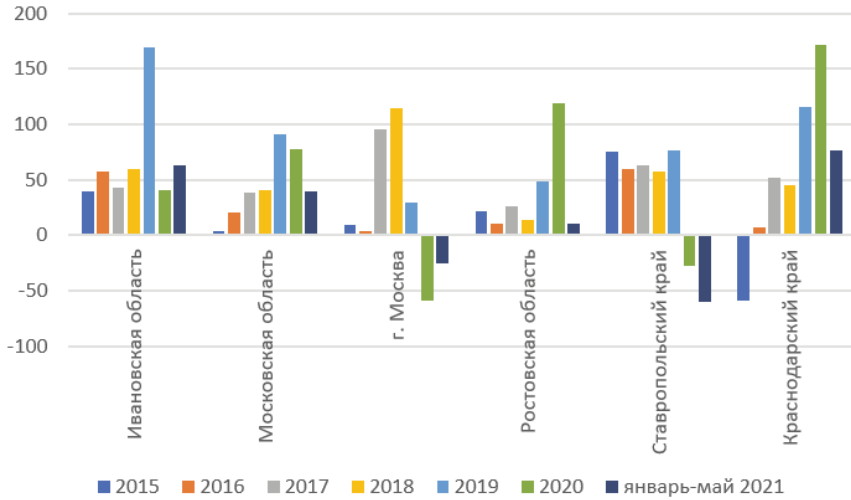


Рис. 10. Регионы-лидеры по величине миграционного прироста с Республикой Афганистан в 2015 г. – январе-мае 2021 г., чел.¹⁰
Fig. 10. The leading regions in terms of migration growth with the Republic of Afghanistan in 2015-January-May 2021, pers.

Источник: составлено автором по данным Росстат

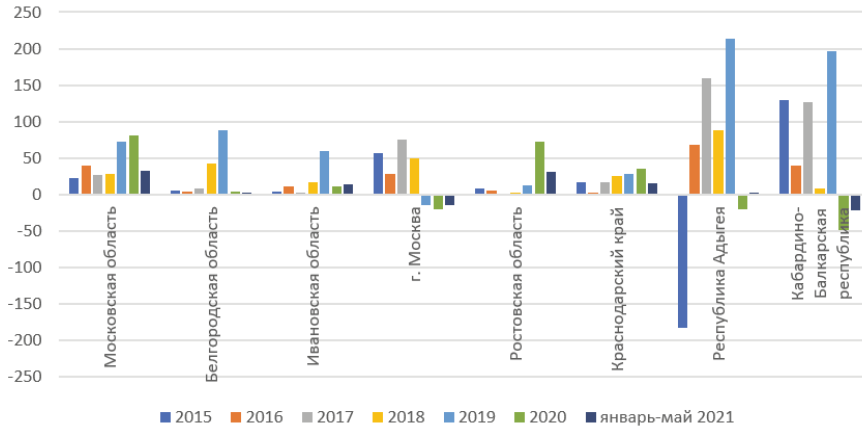


Рис. 11. Регионы-лидеры по величине миграционного прироста с Сирийской Арабской Республикой в 2015 г. – январе-мае 2021 г., чел.¹¹
Fig. 11. The leading regions in terms of migration growth with the Syrian Arab Republic in 2015-January-May 2021, pers.

Источник: составлено автором по данным Росстат

В распределении индийской миграции заметно преобладание регионов Юга России (Республика Крым, Ставропольский край, Волгоградская область), а также

¹⁰ Миграционный прирост. Единая межведомственная информационно-статистическая система [сайт]. URL: fedstat.ru/indicator/46162 (дата обращения: 17.03.2021)

¹¹ Там же.

Приволжья (Республики Мордовия, Марий-Эл, Башкортостан, Пензенская область, Пермский край). Иммиграция из Индии в целом претерпела наибольшее снижение по сравнению с миграцией из других стран. Однако были регионы, в которых миграционный прирост в 2021 г. вновь возобновился: Республика Крым, Республика Мордовия, Приморский край. В основном индийские мигранты получают медицинские специальности в российских учебных заведениях, затем остаются иногда для ведения бизнеса в России.

В распределении миграции из Афганистана ключевую роль играет Московский столичный регион. Устойчивый прирост афганской миграции в течение многих лет наблюдается также в Ивановской области. Поступательный прирост афганских мигрантов наблюдается на Юге России (Краснодарском крае, Ростовской области). Приростом мигрантов из Афганистана характеризовался также Ставропольский край, лишь в 2020–2021 гг. произошло некоторое снижение.

Лидерами по приросту мигрантов из Сирии являются северокавказские республики Адыгея и Кабардино-Балкария. Скорее всего, прирост связан с возвращением на Северный Кавказ сирийских черкесов и их родственников. Высокие показатели прироста демонстрируют также Московский столичный регион, регионы Юга России (Ростовская область, Краснодарский край), а также некоторые регионы Центральной России (Белгородская, Ивановская области).

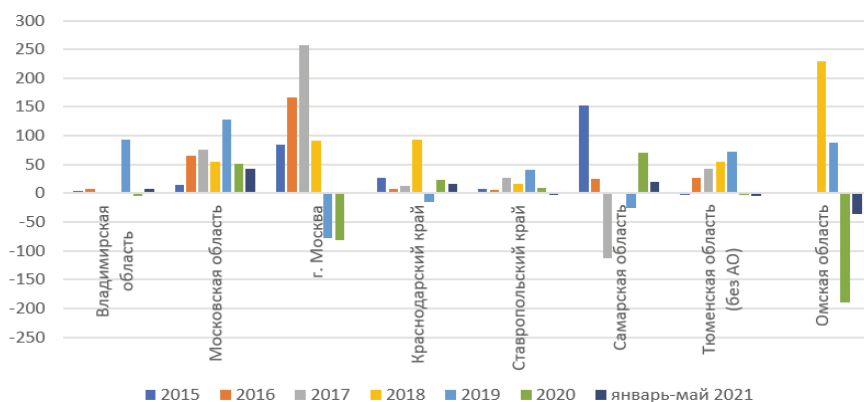


Рис. 12. Регионы-лидеры по величине миграционного прироста с Турецкой Республикой в 2015 г. – январе-мае 2021 г., чел.¹²

Fig. 12. The leading regions in terms of migration growth with the Republic of Turkey in 2015-January-May 2021, pers.

Источник: составлено автором по данным Росстат

Миграция из Турции направлена прежде всего в Московский столичный регион, а также в ряд регионов, специализирующихся на нефтегазопереработке (Самарская, Тюменская, Омская области). Миграция направлена также в южные регионы России (Краснодарский, Ставропольский край), в Московский столичный регион и во Владимирскую область, в которой высока роль турецких инвестиций.

¹² Миграционный прирост. Единая межведомственная информационно-статистическая система [сайт]. URL: fedstat.ru/indicator/46162 (дата обращения: 17.03.2021)

Миграция из стран Дальнего Зарубежья имеет свои характерные особенности распределения по регионам. Повсеместно велика роль в приеме мигрантов регионов Юга России (Ростовская, Волгоградская области, Краснодарский, Ставропольский края, Республика Крым), а также Московского столичного региона. Некоторые северокавказские республики (Кабардино-Балкарская Республика, Республика Адыгея) привлекают репатриантов, сирийских черкесов. Регионы Приволжья оказались наиболее привлекательны для мигрантов из Вьетнама и Индии (Республики Башкортостан, Мордовия, Марий-Эл, Ульяновская, Пензенская области, Пермский край).

Восток нашей страны наиболее популярен для мигрантов из Китая. Китайская иммиграция имеет ярко выраженный восточный вектор: налицо приоритет восточносибирских регионов (Красноярский край, Иркутская область, Республика Бурятия) и Урала (Свердловская область). Таким образом, китайская иммиграция четко распределяется в Урало-Сибирском регионе.

На Дальнем Востоке велика роль Приморского края в приеме мигрантов из Китая, Вьетнама и Индии. Для китайских мигрантов все более привлекательной становится также ресурсно-сырьевая Республика Саха (Якутия), миграционный поток из Китая в этот регион устойчиво рос даже в 2020–2021 гг.

Выделяются регионы Центральной России, отличающиеся высоким миграционным приростом из некоторых стран: Ивановская область (миграция из Афганистана, Сирии), Владимирская область (миграция из Турции), Белгородская область (миграция из Сирии), Тульская область (миграция из Вьетнама). В одних случаях иммиграция связана с наличием предприятий иностранных инвесторов, например, турецкие предприятия во Владимирской области привлекают мигрантов из своей страны. В других случаях, например, в Ивановской области возможно имеет место размещение беженцев из Афганистана и Сирии. Турецкая иммиграция имеет также направление в нефтегазоперерабатывающие регионы и вероятно связана с профессиональной специализацией мигрантов.

Итак, миграция из азиатских стран Дальнего Зарубежья в основном распределена между следующими районами:

- регионы Юга России;
- Московский столичный регион;
- регионы Приволжья (миграция из Вьетнама, Индии);
- регионы Центральной России (миграция из Вьетнама, Афганистана, Сирии, Турции);
- Урало-Сибирский регион (миграция из Китая).

Выводы

Большинство мигрантов прибывает в Россию из стран Азии: в первую очередь из стран Средней Азии (Таджикистан, Узбекистан, Киргизия, Туркменистан), а также из стран Восточной (Китай), Юго-Восточной (Вьетнам), Южной (Индия) Азии, Среднего (Афганистан) и Ближнего Востока (Сирия, Турция). Динамика иммиграции на протяжении последних лет характеризовалась ростом: достигнув пика в 2019 г., она снизилась в 2020 г., вследствие ограничений на перемещение, но вновь начала восстанавливаться уже в начале 2021 г.

Каждое направление миграции обладает собственным региональным распределением. Выделяются регионы-лидеры миграционного потока. Абсолютным лидером по приросту трудовых мигрантов, особенно из Таджикистана, Узбекистана,

Киргизии и Китая, является обширный Урало-Сибирский район, регионы которого характеризуются развитой промышленностью, богатой ресурсно-сырьевой базой с добывающим сектором, набором городов-миллионников с мощным строительным комплексом. Район максимального привлечения мигрантов расширяется как на Запад за счет уральских регионов, так и на Восток вследствие роста иммиграции в Республику Саха (Якутию).

Активно привлекает мигрантов Московский столичный регион, к которому в последнее время добавились некоторые регионы Центральной России: Тульская и Калужская области. Столичный регион традиционно привлекает мигрантов огромным потребительским рынком, широкими возможностями трудоустройства, колоссальным строительным комплексом. Третий регион максимального привлечения мигрантов – регионы Юга России. К ним относятся как приморские (Краснодарский край, Республика Крым), так и внутренние регионы (Ростовская, Волгоградская области, Ставропольский край). Юг России привлекателен для многих мигрантов теплым климатом, благоприятными условиями для ведения сельского хозяйства, аграрной специализацией.

Гипотеза о максимальной концентрации мигрантов в двух крупнейших агломерациях страны подтвердилась лишь частично и не в полной мере. Санкт-Петербургская агломерация не обладает сопоставимой с Московской агломерацией концентрацией миграционного прироста и вообще не выделяется как значимый район притяжения мигрантов. Аналогично Ямало-Ненецкий автономный округ не является центром притяжения мигрантов, несмотря на сопоставимую с Ханты-Мансийским автономным округом природно-ресурсную базу (нефтегазодобыча). В гипотезе оказался недооценен обширный Урало-Сибирский регион как район максимального притяжения мигрантов, а также Юг России как район высокой интенсивности миграционного притока практически из всех стран.

Имеются и другие районы высокой иммиграции. Регионы Приволжья привлекательны для мигрантов из Узбекистана, Вьетнама, Индии; регионы Дальнего Востока – для мигрантов из Киргизии; некоторые регионы Центральной России – для мигрантов из Афганистана, Сирии, Турции; некоторые северокавказские республики – для мигрантов из Сирии вследствие этнического фактора. Интенсивной иммиграцией отличаются портовые регионы (Калининградская область, Приморский край).

Таким образом, картина пространственного распределения миграционного потока обладает определенными закономерностями, зависит от ряда факторов, в том числе от специфики страны выезда мигрантов, от хозяйственной специализации принимающего региона, его географического положения, объема потребительского рынка.

Список литературы

Дин Ю. И. Китайские и корейские рабочие в политике Российской Империи в начале XX в. // Известия Восточного института. – 2014. – № 2 (24). – С. 28–35.

Зайончковская Ж. А. Внутренняя миграция в России и в СССР в XX веке как отражение социальной модернизации // Мир России. Социология. Этнология. – 1999. – № 4. – С. 22–34.

Демографическая ситуация в России: новые вызовы и пути оптимизации: национальный демографический доклад / Под ред. чл.-корр. РАН, д.э.н. С. В. Рязанцева – М.: Экон-Информ, 2019. – 79 с.

Регулирование миграции. Международный опыт и перспективы в России. Доклад Института национальной стратегии. – Москва. – 2014. [Электронный ресурс]. Режим доступа: <http://www>.

instrategy.ru/pdf/292.pdf (дата обращения: 13.02.2021).

Рязанцев С. В., Хорие Н. Моделирование потоков трудовой миграции из стран Центральной Азии в Россию: Экономико-социологическое исследование. – М.: Научный мир, 2011. – 189 с.

Чеховских Т. Д. Миграция населения стран Центральной Азии в Россию: проблемы и пути решения // МНИЖ. – 2019. – № 4 (82). – С. 128–132. DOI: 10.23670/IRJ.2019.82.4.055.

Рязанцев С. В., Письменная Е. Е., Мирязов Т. Р., Дудина О. Экспорт трудовых ресурсов из Кыргызстана: тенденции и последствия // Центральная Азия и Кавказ. – 2019. – Т. 22, № 1. – С. 109–124.

Рязанцев С. В., Храмова М. Н. Сотрудничество России и Вьетнама в области миграции: тенденции и перспективы // Российско-вьетнамские отношения сегодня: сферы совпадения интересов. – М.: ИДВ РАН, 2020. – С. 143–158.

Christof Van Mol, Helga A. G. de Valk. Migration and Immigrants in Europe: A Historical and Demographic Perspective. In book: Integration Processes and Policies in Europe. Contexts, Levels and Actors (p. 31–55). – Chapter 3. – Publisher: Springer Editors: Blanca Garcés-Mascareñas, Rinus Penninx.

Рязанцев С. В., Письменная Е. Е., Перемышлин С. Н. Положение трудовых мигрантов из стран Центральной Азии на российском рынке труда // Вопросы национальных и федеративных отношений. – 2020. – Т. 10, № 5 (62). – С. 1248–1259. DOI: 10.35775/PSI.2020.62.5.029.

Мкртчян Н. В., Флоринская Ю. Ф. Миграционный прирост в январе-апреле 2019 г.: аномальные показатели // Экономическое развитие России. – 2019. – № 7. – С. 58–61.

Сведения об авторе:

Микрюков Николай Юрьевич, кандидат географических наук, научный сотрудник Института демографических исследований ФНИСЦ РАН, Москва, Россия.

Контактная информация: e-mail: ecoro@mai.ru; РИНЦ Author ID: 1017333.

Статья поступила в редакцию 31.03.2021; принята в печать 01.06.2021.

Автор прочитал и одобрил окончательный вариант рукописи.

IMMIGRATION FROM ASIAN COUNTRIES TO RUSSIA: A REGIONAL ASPECT

Nikolay Yu. Mikryukov

Institute for Demographic Research FCTAS RAS, Moscow, Russia.

E-mail: ecoro@mai.ru

DOI: 10.19181/demis.2021.1.3.4

For citation: Nikolay Yu. Mikryukov. Immigration from Asian countries to Russia: a regional aspect. *DEMIS. Demographic research*. 2021. Vol. 1. No. 3. P. 37–52. DOI: 10.19181/demis.2021.1.3.4

Abstract. The article considers the spatial distribution of migrants from the Asian countries from which the main influx of labor migration occurs in the regions of Russia. The purpose of the work is to identify the spatial patterns of the distribution of the migration flow. Hypothetically, it was assumed that the largest agglomerations in the country (Moscow, St. Petersburg), as well as resource regions (Khanty-Mansi Autonomous Okrug) were highly attractive for migrants. The information base for the study was the data of Rosstat, presented in the Unified Interdepartmental Information and Statistical System. The methods of description, comparative analysis, graphic, typological, zoning, statistical were used in the work. The spatial distribution and dynamics of migration from the countries of Central Asia are revealed: the Republic of Tajikistan, the Kyrgyz Republic, the Republic of Uzbekistan, the Republic of Turkmenistan. The Far-abroad countries characterized by the highest rates of immigration to Russia are identified: namely, the People's Republic of China, the Republic of India, the Socialist Republic of Vietnam, the Republic of Afghanistan, the Syrian Arab Republic, the Republic of Turkey. For each of the countries, the specifics of the territorial distribution of migrants in Russia are indicated, the patterns of their spatial distribution are revealed. The dynamics of the migration process across the territory is reflected, new points of migration growth and regions with decaying growth are identified. The process of immigration to Russia has decreased, but has not stopped during the period of maximum restrictions in 2020, in incomplete 2021, there is a recovery growth of migration inflow. The main areas of the greatest attraction of migrants are identified: the vast Ural-Siberian region, the Moscow metropolitan agglomeration with adjacent regions, the regions of Southern Russia. The results of the work can be used by state authorities and business to predict social processes in the regions, indirectly assess

the economic situation in them, the situation on the regional labor markets. Prospective studies can be aimed at identifying patterns of intraregional, municipal distribution of the migration flow, and further tracking the dynamics and spatial distribution of migration, taking into account current statistical data.

Keywords: demography, regional demography, migration, migrants, migration flow, regional distribution of migrants.

References

Din Yu. I. Kitajskie i korejskie rabochie v politike Rossijskoj Imperii v nachale XX v. [Chinese and Korean workers in the politics of the Russian Empire in the early twentieth century]. *Izvestiya Vostochnogo instituta*. 2014. Vol. 24, No. 2. P. 28–35. (In Russ.).

Zayonchkovskaya Zh. A. Vnutrennyaya migraciya v Rossii i v SSSR v XX veke kak otrazhenie social'noj modernizacii [Internal migration in Russia and the USSR in the XX century as a reflection of social modernization]. *The Universe of Russia. Sociology. Ethnology*. 1999. No. 4. P. 22–34. (In Russ.).

Demographic situation in Russia: new challenges and ways of optimization: national demographic report. Ed. by Corr.-Member of the RAS S. V. Ryazantsev. Moscow: Ekon-Inform, 2019. 79 p. (In Russ.).

Regulirovanie migracii. Mezhdunarodnyj opyt i perspektivy v Rossii [Migration regulation. International experience and prospects in Russia]. Report of the National Strategy Institute. Moscow. 2014. [Electronic resource]. Access mode: <http://www.instrategy.ru/pdf/292.pdf> (accessed: 13.02.2021). (In Russ.).

Ryazantsev S. V., Khorie N. Modelirovanie potokov trudovoi migratsii iz stran Tsentral'noi Azii v Rossiyu: ekonomiko-sotsiologicheskoe issledovanie [Modeling labor migration flows from Central Asian countries to Russia: economic and sociological research]. Moscow, 2011. 189 p. (In Russ.).

Chekhovskiykh T. D. Population movement from the countries of central Asia to Russia: problems and solutions. *Mezhdunarodnyj naučno-issledovatel'skij žurnal*. 2019. Vol. 82, No. 4. P. 128–132. DOI: 10.23670/IRJ.2019.82.4.055 (In Russ.).

Ryazantsev, S., E. Pismennaya, T. Miryazov and O. Dudina. Export of labor resources from Kyrgyzstan: Tendencies and consequences. *Central Asia and the Caucasus*. 2019, Vol. 20. P. 98–112.

Ryazantsev S. V., Khramova M. N. Cooperation between Russia and Vietnam in the migration sphere: trends and prospects. *Russia–Vietnam relationship: Convergence of bilateral interests*. Moscow: RAS IFES, 2020. P. 143–158. (In Russ.).

Christof Van Mol, Helga A. G. de Valk. Migration and Immigrants in Europe: A Historical and Demographic Perspective. In book: *Integration Processes and Policies in Europe. Contexts, Levels and Actors* (p. 31–55) Chapter 3. Publisher: Springer Editors: Blanca Garcés-Mascareñas, Rinus Penninx.

Ryazantsev S. V., Pismennaya E. E., Peremyshlin S. N. Situation of labor migrants from central Asia countries in the Russian labor market. *Voprosy nacional'nykh i federativnykh otноshenij*. 2020. Vol. 10, No. 5 (62). P. 1248–1259. DOI: 10.35775/PSI.2020.62.5.029. (In Russ.).

Mkrtchyan N. Florinskaya Yu. Migration Growth in January–April 2019: Abnormal Indices. *Russian economic development*. Vol. 26, No. 7. P. 58–61. (In Russ.).

Bio note:

Nikolay Yu. Mikryukov, Candidate of Sciences (Geography), Researcher of Department of geo-urban and spatial development, Institute for Demographic Research FCTAS RAS, Moscow, Russia.

Contact information: e-mail: ecoro@mail.ru; RSCI Author ID: 1017333.

Received on 31.03.2021; accepted for publication on 01.06.2021.

The author has read and approved the final manuscript.