



DOI: 10.19181/demis.2022.2.2.6

EDN: FQLCMS

## СУБЪЕКТЫ РФ В МЕЖРЕГИОНАЛЬНОЙ ТРУДОВОЙ МИГРАЦИИ: УРОВЕНЬ УЧАСТИЯ, ПРИЧИНЫ И ФАКТОРЫ

Ахметова (Хилажева) Г. Ф.

*Институт стратегических исследований Республики Башкортостан*

*Башкирский государственный университет, Уфа, Россия*

*E-mail: hilazhevagf@isi-rb.ru*

**Для цитирования:** Ахметова (Хилажева) Г. Ф. Субъекты РФ в межрегиональной трудовой миграции: уровень участия, причины и факторы // ДЕМИС. Демографические исследования. 2022. Т. 2. № 2. С. 76–89. DOI: <https://doi.org/10.19181/demis.2022.2.2.6>. EDN: FQLCMS.

**Аннотация.** В статье проведен анализ статистических и социологических данных об уровне участия субъектов РФ в межрегиональной трудовой миграции, ее причинах и факторах. В первой части статьи на основе данных обследования рабочей силы Росстата за десятилетний период (с 2011г. по 2021 г.) выявлены региональные особенности. Показано, что не все регионы вписываются в общероссийский тренд, который характеризуется поступательным ростом до 2018 г. (за исключением 2014 г.); снижением в 2019, 2020 гг. и определенным ростом в 2021 г., который не достиг уровня 2018 г. На динамику показателей последних двух лет сильное влияние оказала пандемия COVID-19. На уровне субъектов РФ участие занятого населения в межрегиональной трудовой миграции носит нестабильный и дифференцированный характер. В большинстве регионов примерно через каждые два-четыре года периоды роста численности временных трудовых мигрантов сменяются их снижением. Около трети регионов имеют высокий (более 10%) и средний (от 5 до 10%) уровни участия занятого населения в межрегиональной трудовой миграции. Из этих регионов выезжает в другие субъекты РФ большая часть всех временных трудовых мигрантов – около 70%. Во второй части статьи автор анализирует данные социологических исследований, проведенных в Республике Башкортостан в 2018–2019 гг. Башкортостан относится к регионам с относительно стабильной восходящей динамикой участия населения в межрегиональной трудовой миграции и лидирует (после Московской и Ленинградской областей) по абсолютной численности межрегиональных трудовых мигрантов. Согласно социологическим данным, наиболее высок уровень участия во временной трудовой миграции сельских жителей. Опираясь на методологию, предложенную Л. Л. Рыбаковским, автор выделяет факторы и причины межрегиональной трудовой миграции. К первым были отнесены состояние рынка труда, занятости; уровень доходов; уровень и качество жизни населения; ко вторым – отсутствие рабочих мест, низкая заработная плата, ограниченные возможности в удовлетворении потребностей в сфере социального развития. Занятость и доходы, по мнению автора, являются ключевыми факторами временной трудовой миграции, что косвенно подтверждается и результатами других исследований, проведенных в Республике Башкортостан, согласно которым вахтовые мигранты имеют высокий уровень неудовлетворенности именно этими сферами жизни. Перечисленные проблемы наиболее остро стоят в сельской местности, что обуславливает относительно высокий уровень участия во временной трудовой миграции сельских жителей.

**Ключевые слова:** межрегиональная трудовая миграция, временные трудовые мигранты, уровень участия занятого населения.

### Введение

В современной России одной из распространенных форм миграционного поведения и занятости населения является временная трудовая миграция. Ее можно рассматривать как один из способов адаптации населения к сложившимся социально-экономическим условиям, кризисным явлениям в сферах труда и занятости.

Сегодня временная трудовая миграция россиян, которая может осуществляться как в пределах, так и за пределами своего региона, по своему характеру и содержанию близка двум широко распространенным в досоветский и советский периоды формам занятости. В первом случае речь идет об отходничестве крестьян царской России, масштабы которого в середине XIX в. доходили до 3–5 млн человек, а в начале XX в.

достигали среди крестьянского населения ряда губерний 80–90% [1, с. 96]. Во втором случае – о вахтовом методе работы в его традиционном понимании, который использовался с 1950–1970-х годов в Советском Союзе при разработке нефтяных и газовых месторождений [2, с.107, 108; 3, с. 19]. В современном российском законодательстве вахтовые методы работы обозначены как осуществление трудового процесса в необжитых, отдаленных районах или районах с особыми природными условиями с четко прописанными правилами и принципами организации труда и отдыха работников<sup>1</sup>. Сегодня вахтовые методы работы используются не только в газовой и нефтяной сферах, но и в других отраслях экономики.

Согласно данным Росстата, в течение последних десяти лет (с 2011 по 2021 гг.) уровень участия занятого населения страны в межрегиональной трудовой миграции вырос с 2,7 до 4% или с 1,9 млн до 2,8 млн человек)<sup>2</sup>. Рост участия россиян в межрегиональной трудовой миграции говорит о существующих проблемах на региональных рынках труда, об ограниченных возможностях россиян реализовать свой трудовой потенциал в субъектах, где они проживают. Социологические данные по Республике Башкортостан показывают, что такой вид временной занятости характерен прежде всего для жителей сельской местности, а также малых и средних городов.

Целью настоящей статьи является выявление уровня участия занятого населения российских регионов в межрегиональной трудовой миграции, а также рассмотрение причин и мотивов этого участия на основе эмпирического материала по Республике Башкортостан.

### **Степень изученности проблемы**

Временную трудовую миграцию в контексте отходничества рассматривают Ю. М. Плюсин и его коллеги [1; 4]. Современное отходничество эти авторы определяют, как воспроизведение одной из универсальных, архаических моделей жизнеобеспечения населения царской России, а основными особенностями современного классического отхода наряду со значительной удаленностью работы от дома, сезонного (регулярного) характера занятости, нежелания менять место своего проживания, называет такие отличительные качества отходника, как его инициативность, самостоятельность, активность [4, с. 267].

Отходничество как одну из форм современных трудовых миграций с более длительным ритмом, чем маятниковые миграции, определяет Т. Г. Нефедова. Она отмечает, что в отличие от дореволюционного отходничества, в котором участвовало только сельское население, в современное отходничество включаются жители малых, средних и даже некоторых больших городов [5, с. 75].

Н. В. Мкртчяном и Ю. Ф. Флоринской дано определение временной трудовой миграции как синонима дореволюционного отходничества. Они указывают на то, что временная трудовая миграция «... предполагает выезд на заработки с периодичностью не чаще одного раза в неделю (недельный ритм), или с меньшей периодичностью, вплоть до появления дома несколько раз в год – в отпуск, на продолжительные

---

<sup>1</sup> «Трудовой кодекс Российской Федерации» от 30.12.2001 N 197-ФЗ (ред. от 25.02.2022) (с изм. и доп., вступ. в силу с 01.03.2022) // Консультант Плюс. Справочная правовая система. URL: [http://www.consultant.ru/document/cons\\_doc\\_LAW\\_34683/](http://www.consultant.ru/document/cons_doc_LAW_34683/) (дата обращения: 20.03.2022).

<sup>2</sup> Итоги выборочного обследования рабочей силы // Федеральная служба государственной статистики (Росстат). URL: <https://rosstat.gov.ru/compendium/document/13265> (дата обращения: 25.03.2022).

праздники». Данное определение не относится к тем, кто совершает ежедневные поездки на работу или работает «сутки через трое» и т. п. [6, с. 21; 7, с. 78].

На наш взгляд, характеристики временной трудовой миграции, отмеченные Н. В. Мкртчяном и Ю. Ф. Флоринской, отражают основные принципы современной вахтовой миграции: регулярность и периодичность выездов, длительность отсутствия дома (в своем населенном пункте) от одной недели до нескольких месяцев. По нашему мнению, вахтовой можно назвать миграцию, независимо от ее направлений, выполняемых работ, географии и природно-климатических условий, в которых она осуществляется, но при условии регулярности и длительности выездов.

В зарубежных исследованиях временная трудовая миграция чаще всего описывается терминами «*long distance commuting (LDC)*» или «*fly-in/fly-out (FIFO)*», как форма организации временных работ, когда работник определенное время находится вдали от своей общины; эта форма занятости оказывает влияние как на отдающие, так и принимающие сообщества [8; 9 и др.].

При анализе причин и факторов миграции мы опирались на теоретико-методологические подходы отечественных ученых. Например, Л. Л. Рыбаковским обобщены подходы в исследовании факторов миграции, которые изложены в фундаментальных монографиях автора последних лет [10–13]. По мнению Л. Л. Рыбаковского, все многообразие факторов, которые были выделены в отечественной советской и постсоветской литературе, можно свести к восьми основным факторам: экономическим, социальным, демографическим, политическим, психологическим, этническим, природным и географическим [13, с. 239]. Каждый из них обладает широким содержанием, в который могут быть включены другие факторы с более узким содержанием.

При исследовании процессов миграции важно разграничение понятий «факторы» и «причины» миграции. По Л. Л. Рыбаковскому, отличие этих понятий состоит в том, что факторы «... влияют на явление не прямо, а опосредованно, через сознание, через психику субъекта. Именно поэтому в социальных процессах понятия «фактор» и «причина» различны: фактор сопряжен с объективными условиями, окружающими человека, а причина – с человеком, его психикой, сознанием. Здесь для объяснения механизма детерминации подходит трехчленная схема: факторы – причины – явление. Как видим, причина – промежуточное звено между фактором и действием» [13, с. 267].

### **Данные и методы**

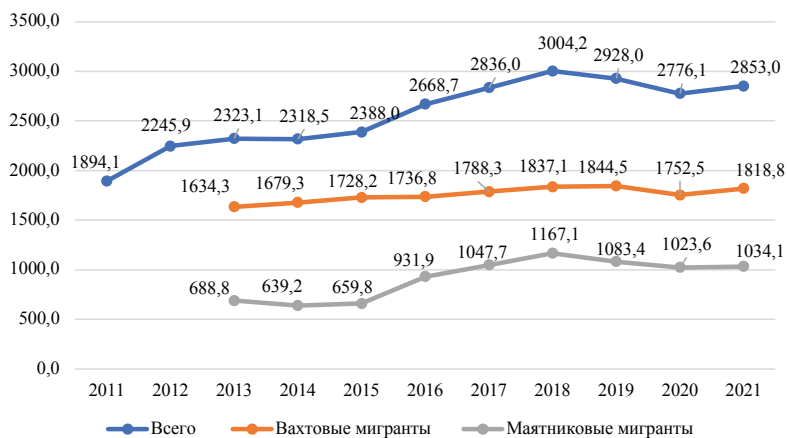
Эмпирическую базу исследования составили материалы обследования рабочей силы, которые Росстат проводит в регионах России с 2011 г.<sup>3</sup> Они дают возможность проследить динамику уровня участия населения российских регионов в межрегиональной трудовой миграции через показатель численности лиц, временно работающих за пределами своих субъектов. Росстатом не публикуются данные о численности разных категорий трудовых мигрантов – вахтовых и маятниковых по субъектам РФ, поэтому в настоящей статье на региональном уровне (в т. ч. и по Башкортостану) приводятся данные об общей численности временных трудовых мигрантов без выделения ее отдельных категорий.

<sup>3</sup> Итоги выборочного обследования рабочей силы // Федеральная служба государственной статистики (Росстат). URL: <https://rosstat.gov.ru/folder/11110/document/13265> (дата обращения: 25.03.2022).

При анализе вопросов о факторах и причинах временной трудовой миграции в Республике Башкортостан автор опирается на данные социологических исследований, проведенных в республике при его непосредственном участии в 2018 и 2019 гг.<sup>4,5</sup>

### Уровень межрегиональной трудовой миграции в субъектах РФ

Как было отмечено выше, в 2021 г. в России за пределами своих субъектов временно трудились около 2,8 млн человек. Среди них примерно две трети (1,8 млн человек) составили те, кого можно отнести к вахтовым мигрантам (возвращаются домой один раз в неделю и реже) и около одной трети (1 млн) – к маятниковым мигрантам (ежедневные поездки на работу).



**Рис. 1. Динамика численности временных трудовых мигрантов в России, 2011–2021 гг., человек**

**Fig. 1. Dynamics of the number of temporary labor migrants in Russia, 2011–2021, people**

Источник: составлено автором на основе данных Росстата<sup>6</sup>

<sup>4</sup> Социологическое исследование «Проблемы социально-демографического и социально-экономического развития Республики Башкортостан». Организатор исследования: Институт стратегических исследований Республики Башкортостан (ИСИ РБ). Объект исследования: население РБ в возрасте от 18 лет. Выборка: вероятностная, стратифицирована по типу населенного пункта и социально-экономической зоны Республики Башкортостан с квотированием на этапе отбора в домохозяйстве по возрасту, полу, национальности и уровню образования. Объем выборки: 1000 человек. Метод исследования: личное интервью по месту жительства. Сроки проведения: 2019 г.

<sup>5</sup> Социологические исследования в рамках проекта «Внутренняя трудовая миграция жителей сел и малых городов Башкортостана: факторы и последствия», проект РФФИ, руководитель Г. Ф. Ахметова (Хилажева). Исследования были проведены в пяти сельских районах, расположенных на граничащих с другими субъектами РФ территориях республики (юго-востоке – Зилаирский, Хайбуллинский; северо-востоке – Мечетлинский; северо-западе – Краснокамский; юго-западе – Еремеевский), а также в двух малых городах Башкортостана (г. Агидель и г. Баймак). Организатор исследования – ИСИ РБ: 1) Опрос экспертов. Объект исследования: главы сельских поселений, представители администрации районов и городских поселений. Объем выборки – 67 человек. Метод исследования: анкетирование (самозаполнение анкет). Сроки проведения: 2018 г.; 2) Опрос временных трудовых мигрантов. Объект исследования: лица, на момент проведения опроса (2016–2018 гг.) регулярно выезжающие на временные заработки из своих населенных пунктов на неделю и более. Объем выборки – 200 человек. Метод исследования: личное интервью по месту жительства. Сроки проведения: 2018 г.

<sup>6</sup> Итоги выборочного обследования рабочей силы // Федеральная служба государственной статистики (Росстат). URL: <https://rosstat.gov.ru/folder/11110/document/13265> (дата обращения: 25.03.2022).

Если до 2018 г. численность внутрироссийских трудовых мигрантов в стране ежегодно росла (за исключением 2014 г.) и достигла своих максимальных значений более чем в 3 млн человек, то в последующие два года стала наблюдаться тенденция сокращения их численности, затем – определенного роста в 2021 г., который все же не достиг уровня 2018 г. (см. рис.1).

В 2019 г. снижение произошло главным образом за счет маятниковых мигрантов, которых стало меньше по сравнению с предыдущим годом примерно на 85 тыс. человек. Как показывает анализ на уровне отдельных федеральных округов, снижение численности наблюдалось в Центральном и Южном федеральных округах (табл.1). Данная тенденция также имела место в 32-х субъектах РФ.

В 2020 г., первый «пандемийный» год, общероссийский тренд сокращения численности временных трудовых мигрантов усилился и коснулся практических всех федеральных округов, за исключением Уральского (за счет положительной динамики в Тюменской области) и Северо-Кавказского ФО (где незначительная убыль наблюдалась лишь в двух субъектах – Кабардино-Балкарии и Северной Осетии-Алании). Снижение численности межрегиональных мигрантов произошло в 57 субъектах РФ.

Общая численность обеих категорий лиц, работающих за пределами своих субъектов, сократилось более чем на 151 тыс. человек (маятниковых – на 60 тыс. человек; вахтовых – более чем на 92 тыс. человек. (см. рис.1).

Сложившаяся тенденция во многом была обусловлена пандемией COVID-19, которая ограничила возможности жителей в участии во временной трудовой занятости. В 2020–2021 гг. Правительством России и руководством ряда субъектов РФ, где активно используются вахтовые методы работы, был принят ряд нормативных документов, которые по-новому регламентировали вахтовую занятость<sup>7,8</sup>.

Рост численности временных трудовых мигрантов в 2021 г. в целом по России (более чем на 78 тыс. человек, в т. ч. вахтовых – на 66 тыс. и маятниковых – на 10,5 тыс. человек) наблюдался не во всех округах. В Северо-Кавказском, Уральском и Дальневосточном ФО, на региональном уровне – в 31 субъекте РФ, имело место сокращение их численности по сравнению с предыдущим годом.

В целом, необходимо отметить, что с 2011 г. ситуация, когда численность мигрантов снижается по сравнению с предыдущим годом, наблюдается ежегодно примерно в 30 субъектах РФ (от 29 до 32 в разные годы). Исключением стал 2020 г., когда число таких субъектов было почти вдвое больше (57). При этом сложно выделить регионы только с нисходящей или восходящей динамикой, так как в большинстве субъектов РФ какая-то одна тенденция может сменяться другой с интервалом в два-четыре года.

Говоря об уровне участия занятого населения российских регионов в межрегиональной трудовой миграции, стоит подчеркнуть их высокую дифференциацию по данному показателю, что обусловлено особенностями социально-экономического развития. Исходя из того, какова доля занятого населения, работающего за пределами своего субъекта, все регионы РФ можно разделить на три группы: с высоким (более 10%), средним (от 5 до 10%) и низким (менее 5%) уровнем участия в межрегиональ-

<sup>7</sup> Постановление Правительства РФ от 28.04.2020 N 601 (ред. от 02.12.2021) «Об утверждении Временных правил работы вахтовым методом» // Консультант Плюс. Справочная правовая система. URL: [http://www.consultant.ru/document/cons\\_doc\\_LAW\\_34683/](http://www.consultant.ru/document/cons_doc_LAW_34683/) (дата обращения: 20.03.2022).

<sup>8</sup> Постановление Правительства РФ от 02.12.2021 N 2177 «О внесении изменения в постановление Правительства Российской Федерации от 28 апреля 2020 г. N 601» // Консультант Плюс. Справочная правовая система. URL: [http://www.consultant.ru/document/cons\\_doc\\_LAW\\_402395/](http://www.consultant.ru/document/cons_doc_LAW_402395/) (дата обращения: 20.03.2022).

ной трудовой миграции. Как правило, в первую группу входят от 8 до 10 регионов. Традиционно ее возглавляют Московская и Ленинградская области, в которых ситуация отличается от других субъектов, т. к. центрами здесь выступают мегаполисы Москва и Санкт-Петербург, куда выезжают в основном маятниковые мигранты. Ежегодно к регионам с высокой долей временных трудовых мигрантов относятся республики Адыгея, Чувашия, Калмыкия, Марий Эл, в разные годы – Мордовия, Еврейская АО. Во второй группе, со средним уровнем участия, в которой численно может быть до 20 регионов, в основном представлены субъекты Центрального и Приволжского ФО. Большая часть субъектов РФ входит в третью группу регионов – группу с низким уровнем участия занятого населения в межрегиональной трудовой миграции, в ней преобладают субъекты Северо-Кавказского, Сибирского и Дальневосточного ФО.

Таблица 1.

**Динамика численности временных трудовых мигрантов  
по федеральным округам, 2011–2021 гг., тыс. человек**

Table 1.

**Dynamics of the number of temporary labor migrants by federal districts,  
2011–2021, thousand people**

Округ	2011	2012	2013	2014	2015	2016	2017	2018	2019	2020	2021
РФ	1 894,1	2 245,9	2 323,1	2 318,5	2 388,0	2 668,7	2 836,0	3 004,2	2 928,0	2 776,1	2 853,0
ЦФО	1 019,3	1 016,8	1 021,4	1 001,3	1 006,1	1 274,1	1 338,0	1 486,4	1 380,7	1 299,7	1 314,5
СЗФО	82,5	196,9	199,5	188,2	207,2	202,6	259,1	227,9	233,2	216,0	226,8
ЮФО	87,5	162,3	176,4	192,2	187,2	203,6	196,5	207,1	191,7	178,3	201,0
С-КФО	83,0	92,2	106,0	106,3	111,4	86,1	104,3	108,7	121,1	143,6	134,9
ПФО	457,0	555,8	586,1	584,6	616,7	610,0	634,9	648,3	662,7	610,3	640,4
УФО	45,4	68,2	75,3	76,1	81,8	87,0	92,6	95,8	101,8	102,4	99,5
СФО	94,7	110,6	121,1	130,8	132,7	158,7	165,4	178,3	183,3	173,4	186,2
ДФО	24,7	43,1	37,2	39,1	44,8	46,6	45,1	51,7	53,4	52,5	49,7

*Источник:* составлено автором на основе данных Росстата<sup>9</sup>

*Примечание:* цветом выделены ячейки, в которых зафиксировано снижение численности мигрантов по сравнению с предыдущим годом

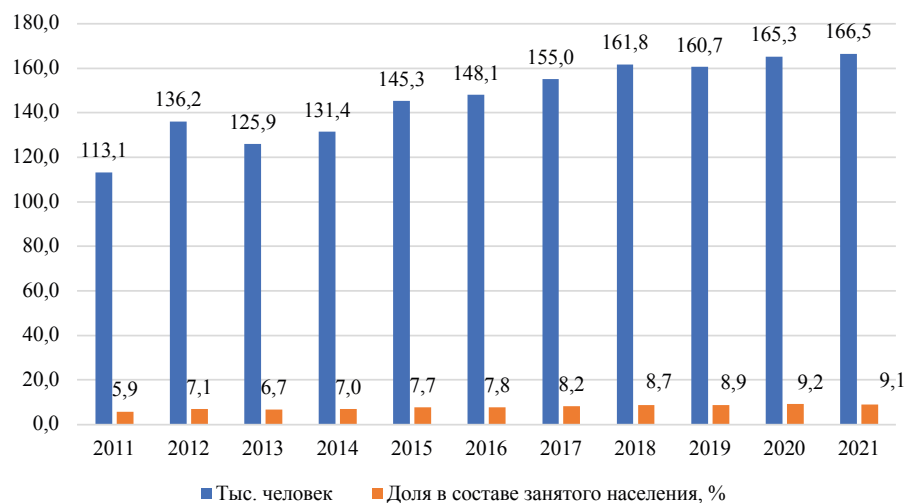
Наши расчеты показали, что из регионов с высоким и средним уровнем участия, доля которых среди всех субъектов РФ составляет около 30%, выезжают на заработки в другие субъекты РФ примерно 70% всех временных трудовых мигрантов страны [14].

Таким образом, данные обследования рабочей силы Росстата показывают, что участие россиян во временной трудовой миграции на региональном уровне носит нестабильный и дифференцированный характер. Во-первых, несмотря на общероссийский тренд роста общей численности межрегиональных трудовых мигрантов в течение последнего десятилетия (за исключением 2019 и 2020 гг.), в большинстве регионов эта тенденция не проявляется: периоды роста сменяются снижением примерно через каждые два-четыре года. Во-вторых, регионы отличаются по уровню участия занятого населения во временной трудовой миграции. Около трети регионов имеют высокий и средний уровни участия в межрегиональной трудовой миграции, которые «поставляют» в другие субъекты РФ большую часть временных трудовых мигрантов.

<sup>9</sup> Итоги выборочного обследования рабочей силы // Федеральная служба государственной статистики (Росстат). URL: <https://rosstat.gov.ru/folder/11110/document/13265> (дата обращения: 25.03.2022).

### Причины и факторы межрегиональной трудовой миграция: оценки экспертов и трудовых мигрантов Башкортостана

К немногим регионам с относительно стабильной восходящей динамикой участия в межрегиональной трудовой миграции, в которых доля занятого населения во временной трудовой миграции приближается к высоким показателям, относится Республика Башкортостан (рис. 2). Среди российских регионов республика, наряду с Московской и Ленинградской областями, входит в число лидеров по абсолютной численности временных трудовых мигрантов.



**Рис. 2. Уровень участия жителей Республики Башкортостан во временной трудовой миграции, 2011–2021 гг., %**

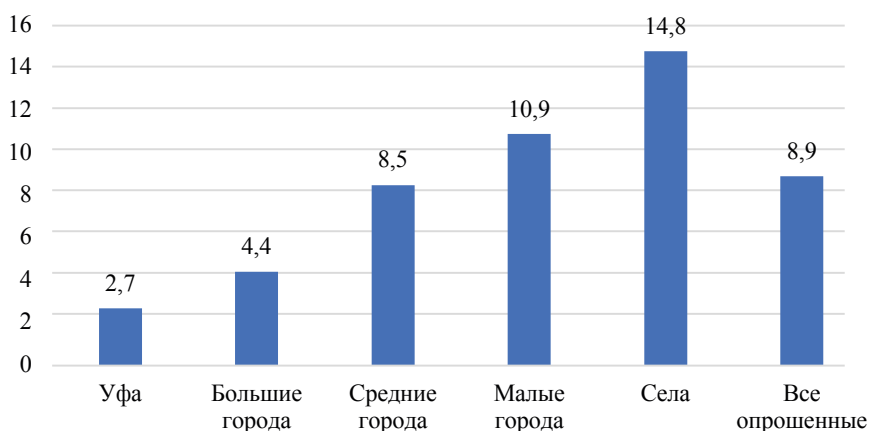
**Fig. 2. The level of participation of residents of the Republic of Bashkortostan in temporary labor migration, 2011–2021, %**

Источник: составлено автором на основе данных Росстата<sup>10</sup>

Социологические данные по Республике Башкортостан показывают более высокий уровень участия во временной трудовой миграции жителей сел<sup>11</sup>. Результаты опросов дают возможность увидеть, что представленность вахтовиков различается по типам городов: в малых городах их доля выше, чем в средних; в средних выше, чем в больших; самый низкий уровень – в столице республики Уфе (рис. 3).

<sup>10</sup> Итоги выборочного обследования рабочей силы // Федеральная служба государственной статистики (Росстат). URL: <https://rosstat.gov.ru/folder/11110/document/13265> (дата обращения: 25.03.2022).

<sup>11</sup> Социологическое исследование «Проблемы социально-демографического и социально-экономического развития Республики Башкортостан». ИСИ РБ, 2019 г.



**Рис. 3. Уровень участия респондентов во временной трудовой миграции, 2019 г., %**  
**Fig. 3. The level of participation of respondents in temporary labor migration, 2019, %**

Источник: составлено автором на основе данных социологического исследования<sup>12</sup>

Данные по Республике Башкортостан подтверждают общероссийскую тенденцию, обозначенную Н. В. Мкртчяном и Ю. Ф. Флоринской: чем крупнее поселение, тем ниже доля участников трудовой миграции в ней [7].

Задача по выявлению причин и факторов участия жителей сел и малых городов во внутренней трудовой миграции нами решалась на основе результатов социологических исследований: 1) опроса экспертов, в качестве которых выступили представители местной власти (районной администрации, городских и сельских поселений); 2) опроса вахтовых мигрантов – жителей сел и малых городов, которые в течение трех лет на момент проведения опроса (2016–2018 гг.) регулярно выезжали из своих населенных пунктов на временные заработки на неделю и более.

*Экспертный опрос.* В ходе опроса экспертов респондентам был задан открытый вопрос: «Каковы, на Ваш взгляд, причины того, что часть жителей Вашего района/поселения регулярно выезжает на временные заработки из своих населенных пунктов?». На поставленный вопрос были получены единые по своей смысловой нагрузке и содержанию ответы.

Полученные ответы о причинах участия в вахтовой миграции нами были систематизированы в три группы:

- нет рабочих мест, безработица (нет своих сельхозпредприятий в районе/поселении);
- низкая заработная плата (ищут возможность больше заработать);
- низкий уровень жизни, закредитованность. (ищут возможность жить лучше).

На следующем этапе анализа каждая из выделенных групп причин исходя из ее содержания была «привязана» к определенным «объективным условиям жизнедеятельности» (по Л. Л. Рыбаковскому) или к факторам макроуровня.

В результате были выделены четыре группы факторов, каждый из которых вел к формированию определенных причин вахтовой занятости:

<sup>12</sup> Социологическое исследование «Проблемы социально-демографического и социально-экономического развития Республики Башкортостан». ИСИ РБ, 2019 г.



- фактор: состояние рынка труда, сферы занятости; причина: отсутствие рабочих мест, безработица (82,5%);
- фактор: уровень доходов; причина: низкая заработная плата, ищут возможность больше заработать (41,3%);
- фактор: состояние агропромышленного комплекса; причина: нет своих сельхозпредприятий на местах (11,1%);
- фактор: уровень и качество жизни; причина: ищут возможность жить лучше (9,5%), низкий уровень жизни, закредитованность населения (3,2%).

Таким образом, опрос экспертов дал возможность выявить четыре группы факторов макроуровня, влияющих на участие местного населения в вахтовой миграции: состояние рынка труда, уровень доходов, состояние агропромышленного комплекса, уровень и качество жизни населения.

*Опрос вахтовых мигрантов.* В ходе опроса вахтовых мигрантов также был задан открытый вопрос о причинах вахтовой занятости: «Расскажите, пожалуйста, подробно, что послужило причиной того, что Вы стали регулярно выезжать на заработки из своего населенного пункта».

Каждый опрошенный вахтовый мигрант указывал на то, что вынужден участвовать во временной трудовой миграции из-за отсутствия работы в своем населенном пункте, низкого дохода, необходимости содержать семью, детей. Ответы участников опроса красноречиво показывают, насколько остро перед жителями сел и малых городов стоят проблемы материального, финансового характера:

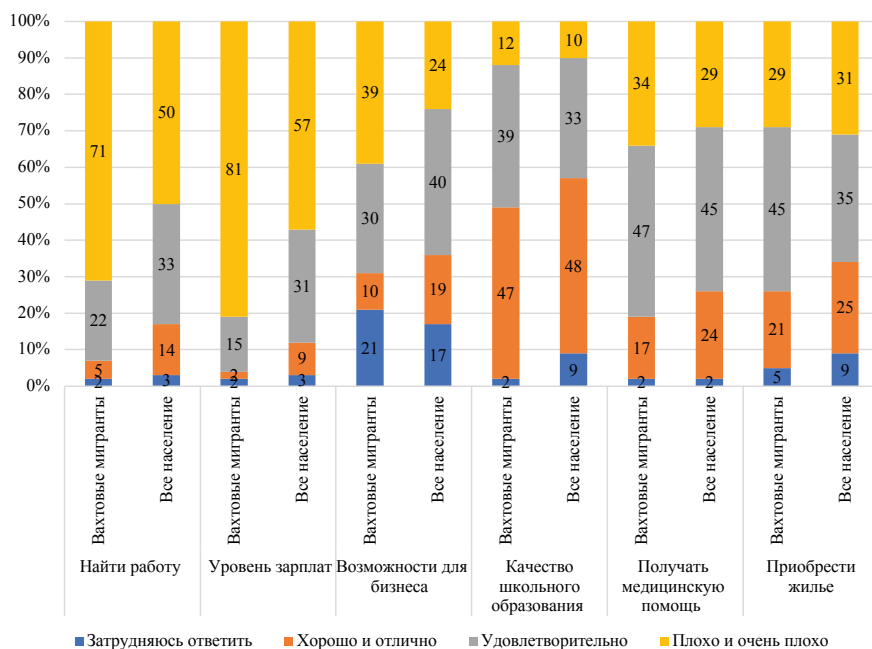
Полученные ответы нами были обработаны и объединены в семь групп:

- низкая заработная плата;
- отсутствие работы;
- нет работы с достойной заработной платой;
- для обеспечения семьи (учеба детей и т. д.);
- желание больше зарабатывать, решить финансовые проблемы;
- низкий уровень жизни, желание улучшить свое материальное положение;
- решить жилищный вопрос.

На следующем этапе группы причин были включены в сферу влияния тех или иных факторов:

- фактор: состояние рынка труда, сферы занятости; причины: нет работы (33,8%); нет работы с достойной заработной платой (14,4%);
- фактор: уровень доходов; причины: низкая заработная плата (40,6%); нет работы с достойной заработной платой, желание больше зарабатывать (14,4%);
- фактор: уровень и качество жизни; причины: для обеспечения семьи (учеба детей и т. д.) (11,3%); желание решить финансовые проблемы (5,6%); низкий уровень жизни, улучшить материальное положение (5,0%); решить жилищный вопрос (купить/построить квартиру/дом) (3,1%).

Согласно ответам временных трудовых мигрантов, основными факторами временной трудовой миграции являются проблемы в сферах занятости, уровне доходов, уровне и качестве жизни.



**Рис. 4. Оценка респондентами различных сторон жизни в своем городе/селе, 2019 г., %**

**Fig. 4. Respondents' assessment of various aspects of life in their city/village, 2019, %**

Источник: составлено автором на основе данных социологического исследования<sup>13</sup>

Этот вывод косвенно подтвердили и результаты другого исследования, проведенного среди жителей Республики Башкортостан в 2019 г.<sup>14</sup> Они показали более высокий уровень неудовлетворенности основными сферами жизнедеятельности у респондентов, которые участвовали на момент опроса в вахтовой миграции (рис. 4).

Чаще всего негативные оценки («плохо» и «очень плохо») вахтовые мигранты давали в отношении двух показателей: «уровень зарплат» и «возможность найти работу». В целом по выборке эти стороны жизни также были больше всего негативно оценены, однако доля выбравших отрицательные оценки была значительно меньше, чем среди вахтовых мигрантов. Так, отрицательные оценки в отношении возможностей найти работу дали 71% вахтовых мигрантов и 50% всех респондентов, по поводу уровня зарплат – 81% первых и 57% вторых.

По другим сферам негативные оценки давались реже, однако практически по всем показателям уровень неудовлетворенности вахтовых мигрантов был значительно выше, чем в целом по выборке.

Таким образом, причины и факторы временной трудовой миграции, которые были нами выделены на основе опроса экспертов и вахтовых мигрантов, какими бы очевидными они не казались, лежат в сфере социально-экономического развития территорий.

<sup>13</sup> Социологическое исследование «Проблемы социально-демографического и социально-экономического развития Республики Башкортостан». ИСИ РБ, 2019 г.

<sup>14</sup> Социологическое исследование «Проблемы социально-демографического и социально-экономического развития Республики Башкортостан». ИСИ РБ, 2019 г.

Выделяются следующие основные факторы участия во временной трудовой миграции жителей Башкортостана: состояние рынка труда, сферы занятости; уровень доходов; уровень и качество жизни. Причины, обусловленные такими факторами, связаны с отсутствием рабочих мест, низкой заработной платой, ограниченными возможностями в удовлетворении потребностей в сферах образования, решения жилищного вопроса, желанием жить в более лучших условиях и т. д.

Косвенным подтверждением того, что занятость и доходы – ключевые факторы временной трудовой миграции населения региона, является высокий уровень неудовлетворенности респондентов-вахтовых мигрантов именно этими сферами жизни.

### **Заключение**

В межрегиональной трудовой миграции, по данным обследования рабочей силы Росстата, участвует около 4% занятого населения или примерно 2,8 млн человек. Общероссийский тренд временной трудовой миграции можно обозначить следующим образом: поступательный рост до 2018 г. (за исключением 2014 г.); снижение в 2019, 2020 гг.; определенный рост в 2021 г., который не достиг уровня 2018 г. Выявленная тенденция проявляется не во всех субъектах РФ, что находит отражение в общих показателях временной трудовой миграции по федеральным округам.

Анализ на региональном уровне иллюстрирует нестабильность показателей временной трудовой миграции. В течение рассматриваемого периода (с 2011 г. по 2021 г.) в большинстве субъектов РФ с интервалом в два-четыре года периоды роста численности временных трудовых мигрантов сменяются их снижением. Регионы также дифференцированы по уровню участия занятого населения в межрегиональной трудовой миграции. Наименьшую долю (около трети) составляют субъекты с высоким и средним уровнем участия занятого населения, откуда, по подсчетам автора, выезжает около 70% всех временных трудовых мигрантов страны.

К немногим регионам с относительно стабильным и близким к высоким значениям межрегиональной трудовой миграции относится Республика Башкортостан. Согласно социологическим данным, в республике большую часть временных трудовых мигрантов составляют жители села. Опрос экспертов и вахтовых мигрантов показал, что основными факторами участия населения во временной трудовой миграции являются состояние рынка труда, сферы занятости; уровень доходов; уровень и качество жизни населения. Вахтовые мигранты по сравнению с другими респондентами демонстрируют наиболее высокий уровень неудовлетворенности в вопросах занятости и оплаты труда. Именно эти проблемы наиболее остро стоят в сельской местности, что и обуславливает относительно высокий уровень участия сельских жителей во временной трудовой миграции.

### **Список литературы**

1. Плюснин Ю. М. Российское отходничество: вехи многовековой истории // ЭКО. 2019. № 11. С. 94–115. DOI: <https://doi.org/10.30680/ECO0131-7652-2019-11-94-115>.
2. Нуйкина Е. В. Влияние вахтового метода работы на принимающие города российского севера (на примере города Воркуты) // Известия Коми научного центра УрО РАН. 2013. Выпуск 2 (14). С. 107–116.
3. Туракаев М. С. Социокультурные факторы воспроизводства мобильной трудовой занятости в российском регионе: на примере северо-востока Республики Башкортостан: автореферат дис. ... кандидата социологических наук: 22.00.04 / Туракаев М. С.; С.-Петерб. гос. ун-т. – Санкт-Петербург,

2016. – 24 с.

4. Отходники: [монография] / Плюсин Ю. М. [и др.; науч. ред. С. Г. Кордонский]. – Москва: Новый хронограф, 2013. – 372 с. ISBN: 978-5-94881-239-7.

5. Нефедова Т. Г. Эволюция отходничества // Между домом... и домом. Возвратная пространственная мобильность населения России / под ред. Т. Г. Нефедовой, К. В. Аверкиевой, А. Г. Махровой. – Москва: Новый хронограф, 2016. С. 61–82. ISBN: 978-594881-367-7.

6. Мкртчян Н. В., Флоринская Ю. Ф. Трудовая пространственная мобильность россиян на при- мере жителей малых городов: препринт. – Москва: РАНХиГС, 2015. – 74 с.

7. Мкртчян Н. В., Флоринская Ю. Ф. Жители малых и средних городов России: трудовая миграция как альтернатива безвозвратному отъезду // Журнал Новой экономической ассоциации. 2019. № 3 (43). С. 78–94. DOI: <https://doi.org/10.31737/2221-2264-2019-43-3-4>.

8. Haslam McKenzie F. M. The Socio-Economic Impacts of Long-Distance Commuting on Source Communities. In: Labour Force Mobility in the Australian Resources Industry / Haslam McKenzie F. (eds). Singapore: Springer, 2016. DOI: [https://doi.org/10.1007/978-981-10-2018-6\\_2](https://doi.org/10.1007/978-981-10-2018-6_2).

9. Storey. K. Fly-in/Fly-out: Implications for Community Sustainability. 2010. Vol. 2. No. 5. Pp. 1161–1181. DOI: <https://doi.org/10.3390/su2051161>.

10. Рыбаковский Л. Л. История и теория миграции населения: монография. – Москва: ИСПИ РАН, 2016-. Кн. 1: Мировые миграции: исторические фрагменты и их детерминанты. – 2016. – 210 с. ISBN: 978-5-9908112-0-1.

11. Рыбаковский Л. Л. История и теория миграции населения: монография. – Москва: ИСПИ РАН, 2016-. Кн. 2: Миграция населения: явление, понятие, детерминанты. – 2017. – 234. ISBN: 978-5-9500099-7-6.

12. Рыбаковский Л. Л. История и теория миграции населения: монография. – Москва: ИСПИ РАН, 2016-. Кн. 3: Теория трех стадий миграционного процесса. – 2019. – 218 с. ISBN: 978-5-907057-90-6.

13. Рыбаковский Л. Л. Миграция населения: (Вопросы теории). – Москва: ИСПИ РАН, 2003. – 239 с. ISBN: 5901144090.

14. Ахметова Г. Ф. Динамика трудовой миграции в Башкортостане // Вестник Российского университета дружбы народов. Серия: Социология. 2021. Т. 21. № 2. С. 265–278. DOI: <https://doi.org/10.22363/2313-2272-2021-21-2-265-278>.

**Сведения об авторе:**

**Гульдар Фаритовна Ахметова (Хилажева)**, кандидат исторических наук, ведущий научный сотрудник Института стратегических исследований Республики Башкортостан; главный специалист Научной лаборатории социальных и демографических исследований Башкирского государственного университета, Уфа, Россия.

**Контактная информация:** e-mail: [hilazhevagf@isi-rb.ru](mailto:hilazhevagf@isi-rb.ru); ORCID ID: 0000-0001-9367-0246; РИНЦ Author ID: 185209.

Статья поступила в редакцию 28.01.2022; принята в печать 01.04.2022.

Автор прочитал и одобрил окончательный вариант рукописи.

## **RUSSIAN REGIONS IN INTERREGIONAL LABOR MIGRATION: LEVEL OF PARTICIPATION, CAUSES AND FACTORS**

**Guldar F. Akhmetova (Khilazheva)**

*Institute for Strategic Studies of the Republic of Bashkortostan*

*Bashkir State University, Ufa, Russia*

*E-mail: [hilazhevagf@isi-rb.ru](mailto:hilazhevagf@isi-rb.ru)*

**For citation:** Guldar F. Akhmetova (Khilazheva). Russian Regions in Interregional Labor Migration: Level of Participation, Causes and Factors. *DEMIS. Demographic Research*. 2022. Vol. 2. No 2. Pp. 76–89. DOI: <https://doi.org/10.19181/demis.2022.2.2.6>. EDN: FQLCMS.

**Abstract.** The article analyzes statistical and sociological data on the level of participation of the subjects of the Russian Federation in interregional labor migration, its causes and factors. In the first part of the article, based on data from the Rosstat labor force survey for more than a decade (from 2011 to 2021), regional features are identified. It is shown that not all regions fit into the all-Russian trend, which is characterized by progressive growth until 2018 (with the exception of 2014); a decline in 2019, 2020 and a certain growth in 2021, which did not reach the level of 2018. The dynamics of the indicators of the last two years have been strongly influenced by the situation with the coronavirus pandemic. At the level of the constituent entities of the Russian Federation, the participation of the employed population in interregional labor migration is unstable and differentiated. In most regions, approximately every two to four years, periods of growth in the number of temporary labor migrants are replaced by their decline. About a third of the regions have high (more than 10%) and average (from 5 to 10%) levels of participation of the employed population in interregional labor migration. From these regions, the majority of all temporary labor migrants – about 70% – leave for other subjects of the Russian Federation. In the second part of the article, the author analyzes the data of sociological studies conducted in the Republic of Bashkortostan in 2018, 2019. Bashkortostan belongs to the regions with a relatively stable upward dynamics of population participation in interregional labor migration and leads (after the Moscow and Leningrad regions) in the absolute number of interregional labor migrants. According to sociological data, the highest level of participation in temporary labor migration of rural residents. Based on the methodology proposed by L.L. The author identifies the factors and causes of interregional labor migration. The first include the state of the labor market, employment; income level; the level and quality of life of the population; the second – lack of jobs, low wages, limited opportunities to meet the needs in the field of social development. Employment and income, according to the author, are the key factors of temporary labor migration, which is indirectly confirmed by the results of other studies in the Republic of Bashkortostan, according to which shift migrants have a high level of dissatisfaction with these areas of life. These problems are most acute in rural areas, which causes a relatively high level of participation in temporary labor migration of rural residents.

**Keywords:** interregional labor migration, temporary labor migrants, the level of participation of the employed population.

## References

1. Plusnin Yu. M. Russian Otkhodnichestvo: Milestones of a Centuries-Old History. *ECO*. 2019. No. 11. Pp. 94–115. DOI: <https://doi.org/10.30680/ECO0131-7652-2019-11-94-115>. (In Russ.)
2. Nuykina E. V. Influence of Long-Distance Commute Work (LDC) on Receiving Towns in the Russian North: Case Study of Vorkuta. *Proceedings of the Komi Science Centre of the Ural Division of the Russian Academy of Sciences*. 2013. Issue 2 (14). Pp. 107–116. (In Russ.)
3. Turakaev M. S. *Sotsiokul'turnyye faktory vosproizvodstva mobil'noy trudovoy zanyatosti v rossiyskom regione: na primere severo-vostoka Respubliki Bashkortostan [Socio-cultural factors of reproduction of mobile labor employment in the Russian region: on the example of the north-east of the Republic of Bashkortostan]*: abstract of the dissertation for candidate degree in sociological sciences: 22.00.04 / Turakaev M. S.; St. Petersburg State University. St. Petersburg, 2016. 24 p. (In Russ.)
4. *Otkhodniki*: [monograph] / Plyusnin Yu. M. [et al.; sci. ed. S. G. Kordonsky]. Moscow: Novyy khronograf, 2013. 372 p. ISBN: 978-5-94881-239-7. (In Russ.)
5. Nefedova T. G. Evolyutsiya otkhodnichestva [The evolution of otkhodnichestvo]. In: *Mezhdru domom... i domom. Vozvratnaya prostranstvennaya mobil'nost' naseleniya Rossii [Between home... and home. Reverse spatial mobility of the population of Russia]* / ed. by T. G. Nefedova, K. V. Averkieva, A. G. Makhrova. Moscow: Novyy khronograf, 2016. Pp. 61–82. ISBN: 978-594881-367-7. (In Russ.)
6. Mkrtchyan N. V., Florinskaya Yu. F. *Trudovaya prostranstvennaya mobil'nost' rossiyan na primere zhitelykh malyykh gorodov [Labor spatial mobility of Russians on the example of residents of small towns]*: preprint. Moscow: RANEPa, 2015. 74 p. (In Russ.)
7. Mkrtchyan N. V., Florinskaya Yu. F. Residents of Small and Mid-Size Towns of Russia: Labor Migration as an Alternative to Permanent Transfer. *The Journal of the New Economic Association*. 2019. No. 3 (43). Pp. 78–94. DOI: <https://doi.org/10.31737/2221-2264-2019-43-3-4>. (In Russ.)
8. Haslam McKenzie F. M. The Socio-Economic Impacts of Long-Distance Commuting on Source Communities. In: *Labour Force Mobility in the Australian Resources Industry* / Haslam McKenzie F. (eds). Singapore: Springer, 2016. DOI: [https://doi.org/10.1007/978-981-10-2018-6\\_2](https://doi.org/10.1007/978-981-10-2018-6_2).
9. Storey, K. Fly-in/Fly-out: Implications for Community. *Sustainability*. 2010. Vol. 2. No. 5. Pp. 1161–1181. DOI: <https://doi.org/10.3390/su2051161>.
10. Rybakovskiy L. L. *Istoriya i teoriya migratsii naseleniya [History and theory of population migration]*: monograph. Moscow: ISPR RAS, 2016-. Book 1: Mirovyye migratsii: istoricheskiye fragmenty i ikh determinanty [World migrations: historical fragments and their determinants]. 2016. 210 p. ISBN: 978-5-9908112-0-1. (In Russ.)
11. Rybakovskiy L. L. *Istoriya i teoriya migratsii naseleniya [History and theory of population migration]*: monograph. Moscow: ISPR RAS, 2016-. Book 2: Migratsiya naseleniya: yavleniye, ponyatiye, determinanty

[Population migration: phenomenon, concept, determinants]. 2017. 234. ISBN: 978-5-9500099-7-6. (In Russ.)

12. Rybakovskiy L. L. *Istoriya i teoriya migratsii naseleniya [History and theory of population migration]: monograph*. Moscow: ISPR RAS, 2016-. Book 3: *Teoriya trekh stadiy migratsionnogo protsesssa [The theory of three stages of the migration process]*. 2019. 218 p. ISBN: 978-5-907057-90-6. (In Russ.)

13. Rybakovsky L. L. *Migratsiya naseleniya: (Voprosy teorii) [Migration of the population: (Questions of theory)]*. Moscow: ISPR RAS, 2003. 239 p. ISBN: 5901144090. (In Russ.)

14. Akhmetova G. F. Dynamics of Labor Migration in the Republic of Bashkortostan. *RUDN Journal of Sociology*. 2021. Vol. 21. No. 2. Pp. 265–278. DOI: <https://doi.org/10.22363/2313-2272-2021-21-2-265-278>. (In Russ.)

**Bio note:**

**Guldar F. Akhmetova (Khilazheva)**, Candidate of Historical Sciences, Leading Researcher, Institute for Strategic Studies of the Republic of Bashkortostan; Chief Specialist, Scientific Laboratory for Social and Demographic Research, Bashkir State University, Ufa, Russia.

**Contact information:** e-mail: [hilazhevagf@isi-rb.ru](mailto:hilazhevagf@isi-rb.ru); ORCID ID: 0000-0001-9367-0246; RSCI Author ID: 185209.

Received on 28.01.2022; accepted for publication on 01.04.2022.

The author has read and approved the final manuscript.