



DOI: 10.19181/demis.2022.2.2.8

EDN: ESHVKZ

ЭВОЛЮЦИЯ МИГРАЦИОННОГО ВЗАИМОДЕЙСТВИЯ КИРОВСКОЙ ОБЛАСТИ С СОВЕТСКОЙ И ПОСТСОВЕТСКОЙ БАЛТИКОЙ

Чернышев К. А.

Институт демографических исследований ФНИСЦ РАН, Москва, Россия

E-mail: kochern@rambler.ru

Для цитирования: Чернышев К. А. Эволюция миграционного взаимодействия Кировской области с советской и постсоветской Балтикой // ДЕМИС. Демографические исследования. 2022. Т. 2. № 2. С. 107–120. DOI: <https://doi.org/10.19181/demis.2022.2.2.8>. EDN: ESHVKZ.

Аннотация. Исследуются переселения из Кировской области, которая в течение длительного времени выступала в качестве региона-донора в балтийские регионы России и страны Балтии, рассматриваемые в качестве миграционных реципиентов. Целью работы является изучение миграционного обмена указанных территорий за 1946–2020 гг., который в основном носил односторонний характер. Актуальным является рассмотрение миграционного взаимодействия двух территорий с привлечением неразрывного массива архивных данных за длительный период времени. В статье осуществлен обзор источников данных о межтерриториальной миграции за период после окончания Великой Отечественной войны по настоящее время. Сделан вывод о несопоставимости во времени показателей объемов переселений и необходимости применения дополнительных инструментов для ретроспективного анализа межрегиональных миграционных связей. Предложена периодизация миграционного взаимодействия территорий, для каждого периода определены интенсивность и результативность миграционных связей Кировской области с Санкт-Петербургом и Ленинградской областью, Калининградской областью, а также Литвой, Латвией и Эстонией в течение времени их вхождения в состав СССР. Анализ межрегиональной миграции в 1989–2015 гг. дополнен данными переписей и микропереписи населения. Наиболее интенсивно и результативно для регионов Балтики переселения осуществлялись в период после окончания войны до конца 1980-х гг. В последующем интенсивность выбытий из Кировской области и доля вятских уроженцев в населении балтийских регионов РФ снижались. Миграционные связи с Калининградской областью, Санкт-Петербургом и Ленинградской областью отличались более высокой интенсивностью, чем с Эстонией, Латвией и Литвой, даже в период их вхождения в СССР. Статья адресована специалистам по исторической демографии и географии населения.

Ключевые слова: Кировская область, регион-миграционный донор, текущий учет миграции, интенсивность миграционных связей, переписи населения, Балтика.

Введение

Изучение миграции позволяет выявить регионы, выступающие в миграционном обмене в качестве доноров или реципиентов. Наиболее очевидным критерием для таких территорий является баланс внешней миграции по данным текущего учета, а для двустороннего взаимодействия – сальдо встречных миграционных потоков. Данные переписей населения, при условии наличия в их программе вопроса о месте рождения, позволяют определить баланс пожизненных мигрантов и долю уроженцев определенной местности в населении других регионов.

В качестве взаимодействующих территорий рассматриваются, с одной стороны, регионы бывшего СССР, имеющие выход к Балтийскому морю, а с другой стороны – Кировская область. Существуют различные варианты определения границ Балтики. В соответствии с узким вариантом от России в него включаются современные территории Санкт-Петербурга, Ленинградской и Калининградской областей. Сле-

дует учитывать, что Ленинградская область и Санкт-Петербург рассматриваются как единое миграционное пространство ввиду неоднократных изменений границ между городом и областью за рассматриваемый период. Мигранты, направляющиеся в Санкт-Петербург, нередко оседают в его окрестностях в Ленинградской области. Все три субъекта РФ находятся непосредственно на морском побережье или вблизи него, испытывая влияние Балтики на социально-экономическое развитие, и являются частью сформировавшейся трансграничной территориальной системы, объединенной достаточно тесными социально-экономическими, политическими, демографическими связями [1].

Постсоветская Балтика включает также Литву, Латвию и Эстонию, обмен населением с которыми до объявления ими своей независимости в 1990–1991 гг. можно отнести к внутренней миграции. В миграционном отношении в течение почти всех лет, прошедших после окончания Второй мировой войны, Балтика однозначно выступала в качестве территории, привлекательной для переселения из других частей страны.

Таблица 1.

Численность населения взаимодействующих территорий в 1946–2020 гг. (на начало года), тыс. человек

Table 1.

Population of interacting territories in 1946–2020 (at the beginning of the year), thousand people

	1946	1959	1992	2020
Кировская область	1840	1914	1645	1250
Санкт-Петербург (Ленинград)	1598	3321	4986	5384
Ленинградская область	691	1245,0	1679	1893
Калининградская область	311*	611	899	1019
Литва (Литовская ССР)	2296	2711	3706	2794
Латвия (Латвийская ССР)	1553	2093	2643	1908
Эстония (Эстонская ССР)	881	1197	1555	1329

Источник: составлено автором на основе источников^{1, 2, 3, 4, 5}

¹ * На начало 1947 г. по данным РГАЭ Ф. 1562, Оп. 329., Д. 2640 Л. 43–47; Костяшов Ю. В. дает оценку численности населения Калининградской области на начало 1947 г. в 278 тыс. человек [2, с. 85].

РГАЭ Ф. 1562, Оп. 20, Д. 626, Л. 1.; РГАЭ Ф. 1562, Оп. 329., Д. 2640 Л. 43–47.

² Всесоюзная перепись населения 1959 г. Численность наличного населения городов и других поселений, районов, районных центров и крупных сельских населенных мест на 15 января 1959 года по республикам, краям и областям РСФСР // Демоскоп Weekly. Демографический электронный журнал. URL: http://www.demoscope.ru/weekly/ssp/rus59_reg1.php (дата обращения: 15.02.2022).

³ Всесоюзная перепись населения 1959 г. Численность наличного населения городов и других поселений, районов, районных центров и крупных сельских населенных мест на 15 января 1959 года по регионам союзных республик (кроме РСФСР) // Демоскоп Weekly. Демографический электронный журнал. URL: http://www.demoscope.ru/weekly/ssp/ussr59_reg1.php (дата обращения: 15.02.2022).

⁴ Численность постоянного населения на 1 января // Единая межведомственная информационно-статистическая система (ЕМИСС). URL: <http://www.fedstat.ru/indicator/data.do?id=31557> (дата обращения: 15.02.2022).

⁵ Population on 1 January // Eurostat (European Statistical Office) [site]. URL: <https://ec.europa.eu/eurostat/databrowser/view/tps00001/default/table?lang=en> (accessed on 15.02.2022).

Кировская область, расположенная на северо-востоке Европейской России, удалена от границ и морских побережий РФ. Расстояние от Кирова до Санкт-Петербурга превышает 1,1 тыс. км, а до Калининграда – 1,8 тыс. км. В течение десятилетий Кировская область выступала и продолжает выступать в качестве ярко выраженного региона-донора, поставщика населения и трудовых ресурсов для других территорий страны [3].

Данные о численности населения взаимодействующих регионов в течение рассматриваемого периода представлены в табл. 1.

Методология и методы исследования, источники информации

Изучение межрегиональных миграционных связей удаленных территорий за длительный период времени должно базироваться на обширной статистической информации. Перемещения населения внутри страны, не предполагающие пересечение государственных границ, являются одним из наиболее трудных объектов демографического анализа. Существуют различные официальные источники данных о внутренней миграции населения, основными из которых являлись и являются данные текущего учета и переписей населения (включая микропереписи). Первый источник данных характеризует число зарегистрированных переездов (миграционные потоки), а второй – число лиц, имеющих опыт миграции (миграционные контингенты) [4].

В последние десятилетия в России в программы переписей населения (1970 г. и последующих) постепенно включаются вопросы, связанные с миграцией. В связи с чем применение данного источника информации получает развитие при изучении миграции населения в межпереписные периоды [5; 6]. В тех странах, где вопрос о месте рождения традиционно содержится в программах переписей населения, для обозначения лиц, родившихся в одном месте, а на момент переписи проживающих в другом, используется термин «пожизненные мигранты» [7; 8]. В диссертации С. И. Абылкаликова с использованием данных переписей рассмотрены перемещения населения между укрупненными территориями на постсоветском пространстве за продолжительный период времени (1897–2010 гг.) [9].

В СССР, а затем и в России основой миграционной статистики являются данные текущего учета, непосредственно связанного с паспортной системой и институтом прописки (регистрации). Данные текущего миграционного учета в разрезе регионов страны находят отражение в формах Росстата (Центрального статистического управления, Госкомстата): № 1 «Сведения о передвижении населения по месту откуда прибыли и куда выбыли» (до 1951 г.), № 1 «Передвижение населения» (с 1952 г.), М01 «Миграция населения» (с 1988 г.) и МТ2 «Распределение мигрантов по территориям прибытия и выбытия» (с 1997 г.). На основе данных текущего учета осуществлялось изучение потоков миграции с использованием массива-матрицы парных миграционных связей О. Л. Рыбаковским [10], С. В. Рязанцевым [11], Н. В. Мкртчяном [12], Л. Б. Карачуриной [13], Н. В. Тарасовой [14] и др. Примерами работ, где проанализированы двусторонние миграционные связи территорий, являются статьи О. В. Горбачева (Белоруссия – Урал) [15], Г. Ф. Хилажевой (Башкортостан – Тюменская область) [16].

К сожалению, до 1960 г. отчетные формы миграции по Кировской области содержали сведения только для городской местности. Если в советский период строгость режима прописки способствовала улучшению качества информации о переселении

ях, то после распада СССР либерализация правил регистрации сделала малопригодными данные о числе прибывших и выбывших. С конца 1995 г. мигранты стали разделяться на регистрируемых по месту жительства и месту пребывания (последние долгое время не учитывались в формах отчетности). С 2011 г. в текущий миграционный учет помимо мигрантов, зарегистрированных по месту жительства, стали включаться лица, зарегистрированные по месту пребывания на срок 9 месяцев и более. По причине многократных изменений методологии учета объемы миграций заметно различаются по годам. Это сделало невозможным определение реальных объемов миграционных перемещений за длительный период – с 1946 г. по 2020 г.

С нашей точки зрения, инструментом, позволяющим оценить интенсивность и результативность двусторонних миграционных взаимодействий, может являться расчет коэффициентов результативности миграционных связей (КРМС) и коэффициентов интенсивности миграционных связей (КИМС).

КРМС представляет собой отношение количества выбытий из региона на 1 тыс. прибытий в регион и широко применяется в региональном анализе миграции (формула 2). КИМС, предложенный Л. Л. Рыбаковским в конце 1960-х – начале 1970-х гг., реже применялся в исследованиях миграций [11; 17; 18].

Поскольку преобладали процессы переселения из региона – миграционного донора, то предпочтителен анализ тесноты связей по индексам выбытий. Для вычисления КИМС по выбытию предлагается использовать данные по количеству мигрантов за определенный период (Л. Л. Рыбаковский предлагал 3–5 лет), а также по среднегодовой численности населения регионов [19]. Коэффициент рассчитывается как отношение доли выбывших в определенный регион в общем потоке выбывших к доле численности населения региона выбытия в общей численности населения территорий, с которыми поддерживаются миграционные связи (формула 1). Л. Л. Рыбаковский предложил распределять значения КИМС на группы: миграционные связи незначительны при значении коэффициента до 0,39 включительно; заметные значения – от 0,4 до 0,79; средние значения – от 0,8 до 1,25; повышенные значения – от 1,26 до 2,50; высокие – от 2,51 и выше.

$$\text{КИМС}_{\text{выб.}ij} = \frac{P_{ij}}{\sum P_{ij}} : \frac{S_j}{\sum S_j} \quad (1),$$

$$\text{КРМС}_{ij} = \frac{P_{ij}}{V_{ij}} * 1000 \quad (2),$$

где КИМС_{выб.} – коэффициент интенсивности миграционных связей (по выбытию); КРМС_{ij} – коэффициент результативности миграционного обмена регионов *i* и *j*; *P_{ij}* – число выбывших в регион *j* из региона *i*; *V_{ij}* – число прибывших в регион *j* из региона *i*; *S_j* – средняя численность населения региона вселения *j* за период.

Расчет КИМС позволяет сопоставить интенсивность обмена между регионами в относительных показателях, нивелируя существующие различия в численности населения взаимодействующих регионов и абсолютных объемах регистрируемых миграционных потоков.

Для периода 1989–2015 гг. полученные результаты дополняются доступными данными переписей (микрпереписи) населения. Важнейшими показателями здесь являются удельный вес уроженцев региона-донора в населении регионов-реципиентов, сальдо пожизненных мигрантов, а также изменение данных показателей в межпереписные периоды.

Результаты

Рассматриваемый в данной работе период изучения миграционных связей региона-донора с российской Балтикой следует разделить на три части: 1946–1959 гг., 1960–1991 гг. и 1992–2020 гг.

В послевоенные годы на первый план вышли задачи восстановления народного хозяйства балтийских регионов СССР. Из тыла на освобожденные территории возвращались эвакуированное население и беженцы, происходила демобилизация военных. Обезлюдившие территории нуждались в восполнении потерь населения. Новыми направлениями массовых переселений из Кировской области стали присоединенные к СССР территории, в первую очередь Калининградская (Кенигсбергская) область.

Миграционные процессы в Калининградской области в первые послевоенные годы имели форму замещающей миграции: выселение оставшегося немецкого населения и замена его на советских граждан-переселенцев. С августа 1946 г. началось интенсивное плановое заселение региона гражданами СССР. Основная часть оставшихся на его территории немцев была выселена в советскую зону оккупации Германии до конца 1948 г. [2]. С территории Карельского перешейка в Ленинградской области финское население было массово переселено еще до начала Великой Отечественной войны [20].

В формировании миграционных потоков из Кировской области в 1946–1959 гг. главную роль играли организованные формы переселений. Стихийная миграция по своим масштабам была не сопоставима с организованными формами переселений [21].

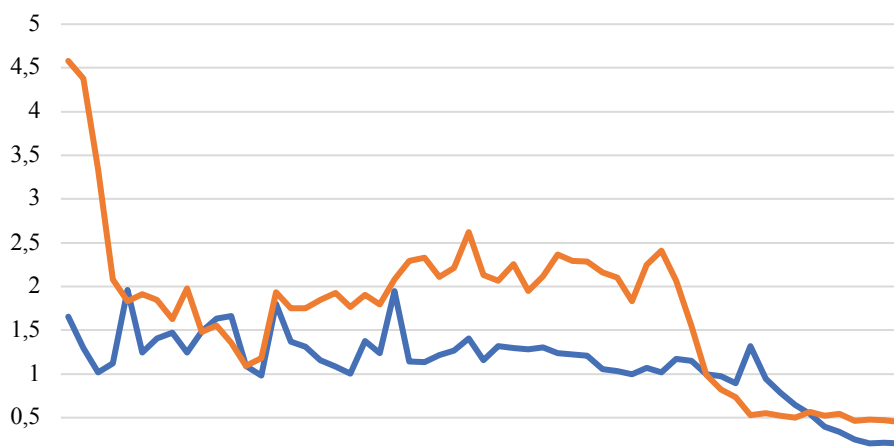


Рис. 1. Миграционный обмен между Кировской областью и регионами Балтики (по данным текущего учета)

Fig. 1. Migration exchange between the Kirov region and the regions of the Russian (Soviet) Baltic (according to the current registration)

В 1946–1948 гг. учетные потоки переселенцев из Кировской области в балтийские регионы СССР достигали максимальных значений 3,3–4,6 тыс. человек ежегодно, в первую очередь в Ленинградский и Калининградский регионы (рис. 1). В даль-

нейшем число выбывших снижалось. В течение 1955–1957 гг. Кировская область имела положительное сальдо миграционного обмена с советской Балтикой, число зарегистрированных выбывших в Калининградский, Ленинградский регионы и Эстонскую ССР более чем в 1,5 раза превышало число прибывших, тогда как значения КРМС с Литовской и Латвийской ССР были несколько ниже. Реальные объемы переселений были намного больше зарегистрированных.

В связи с отсутствием надежных данных об общей численности населения Калининградской области за 1946 г. [2] для расчета использовались данные на начало 1947 г. В целом за 1946–1959 гг. высокие значения КИМС по выбытию из Кировской области были зафиксированы как с Калининградской областью, так и с Ленинградом и Ленинградской областью, а также с Сахалинской, Камчатской, Крымской, Свердловской, Мурманской областями, некоторыми соседними регионами.

Интенсивность миграционного взаимодействия Кировской области с Латвийской, Эстонской и особенно Литовской союзными республиками в 1946–1959 гг. была значительно ниже, чем с балтийскими регионами РСФСР. Переселению из Кировской области способствовала проводившаяся ускоренная индустриализация республик Прибалтики. С другой стороны, следует отметить, что в 1948–1949 гг. были осуществлены масштабные операции «Весна» и «Прибой» по депортации «антисоветских элементов» и членов их семей, часть которых была переселена в Кировскую область [22].

Поскольку формы текущего учета периода 1946–1959 гг. отражали межрегиональные миграции только городского населения, то определенное представление о миграции сельских жителей может дать статистика организованных сельскохозяйственных переселений в балтийские регионы (табл. 2). В течение 1946–1953 гг. территории Калининградской области и Карельского перешейка являлись основным направлением планового сельскохозяйственного переселения. В целом по РСФСР из 186,5 тыс. переселенцев 40% приходилось на Калининградскую область и район Карельского перешейка [21]. Число выбывших из Кировской области организованных сельхозпереселенцев превышало объемы выбытий, зарегистрированные в ходе текущего учета миграции в городской местности. Другие практиковавшиеся формы организованных переселений – это набор рабочей силы на предприятия и стройки, мобилизации и призывы на учебу в систему трудовых резервов.

Одной из причин, порождавших новые миграционные потоки, были государственные программы переселения жителей из регионов, где, с точки зрения властей, существовал избыток трудоспособного населения, в новые места. Также сказывались тяжелые последствия недавней войны для находившейся в тылу Кировской области. Хозяйство региона было ослаблено, а материальный достаток населения оставался низким. Характеризуя социальный облик прибывавших в бывшую Восточную Пруссию, Ю. В. Костяшов отмечает, что «основную массу переселенцев составляли обездоленные, лишившиеся крыши над головой, измученные войной и разрухой, потерявшие близких и надеявшиеся пережить трудное послевоенное время, воспользовавшись правительственными льготами для переселенцев» [2].

К 1950-м гг. вывоз трудоспособного населения из Кировской области начал негативно влиять на народное хозяйство региона-донора, вызывая беспокойство у областного руководства, однако ограничения на переселения из области не вводились [24]. Власти регионов-реципиентов также подвергали обоснованному сомнению целесообразность сохранения плановых переселений [25].

Таблица 2.

Сельскохозяйственное переселение из Кировской области в Калининградскую область и на Карельский перешеек Ленинградской области в 1946–1952 гг.

Table 2.

The agricultural resettlement from the Kirov region to the Kaliningrad region and to the Karelian Isthmus of the Leningrad region in 1946–1952

Год	Наименование области вселения	План переселения, семей	Отправлено семей	Выполнение плана, %	Отправлено всего, чел.	Отправлено всего трудоспособных, чел.
1946	Калининградская обл.	–	401	–	–	–
	Всего	600	603	100,5	–	–
1947	Калининградская обл.	1 010	1 027	101,7	5 133	–
	Всего	1 010	1 027	101,7	5 133	–
1949	Калининградская обл.	250	262	104,8	1 206	693
	Ленинградская обл.	100	107	107,0	472	264
	Всего	450	471	104,7	2 112	1 243
1950	Калининградская обл.	250	250	100	1 189	725
	Всего	826	797	96,5	3 776	2 185
1952	Калининградская обл.	200	200	100	894	510
	Всего	300	289	96,3	1 294	748

Источник: [23]

Второй рассматриваемый период, с 1960 г. по 1991 г., характеризуется наиболее качественной информационной базой, поскольку жители сельской местности, проживающие без паспортов, при выезде в другие местности СССР за пределы своего района стали получать паспорта. Это позволило собирать данные о миграции не только для городского, но и для сельского населения.

В формировании миграционного потока в 1960–1980-е гг. из Кировской области в балтийские регионы СССР произошло снижение роли организованных форм миграций. Среднегодовой объем зарегистрированных переселений достигал в указанный период наибольших значений: число выбывших, по данным миграционного учета, из Кировской области в другие части СССР за 1960–1991 гг. было в 3,4 раза выше, чем в постсоветский период, и в 1,9 раза выше, чем за 1946–1959 гг. (когда охват переселенцев текущим учетом был неполный). Максимальное отрицательное сальдо миграции с балтийскими регионами было зафиксировано в 1986 г. (1,4 тыс. человек). Взаимодействие с Ленинградом и Ленинградской областью в течение 1960–1989 гг. характеризовалось ежегодной потерей населения для Кировской области (значение КРМС было максимальным среди всех территорий, с которыми в эти годы учитывалось миграционное взаимодействие). В обмене с Калининградской областью, Литовской, Латвийской, Эстонской союзными республиками также в основном фиксировался отрицательный баланс (за исключением отдельных лет).

Наряду со значительным увеличением потоков переселенцев происходило расширение географии миграции населения региона-донора. В 1960–1991 гг. выявлены наиболее высокие значения КИМС по выбытию в Калининградскую область, но еще выше интенсивность выбытия была в Мурманскую, Свердловскую, Тюменскую области, Чувашию и соседние регионы. В целом значение, как Ленинградского и Кали-

нинградского регионов, так и союзных республик Прибалтики, в качестве миграционных реципиентов, снизилось.

В последние годы существования СССР миграционная ситуация в стране стала меняться. В условиях социально-экономических и политических трансформаций Кировская область испытала небывалый миграционный прирост, превратившись на короткое время в регион-миграционный реципиент. Если для взаимодействия с тремя прибалтийскими республиками сальдо миграции стало положительным в 1988 г., то для балтийских территорий РСФСР – в 1990 г. Начиная с 1996 г., миграционное взаимодействие с обеими частями российской Балтики вернулось в традиционное русло: Кировская область – донор, а Калининградская область и Санкт-Петербург с Ленинградской областью – миграционные реципиенты. Несмотря на краткосрочное изменение направленности миграционных потоков, показатели КРМС Кировской области с регионами российской Балтики были высокими, что отличало их от результативности миграционного обмена с прибалтийскими странами (табл. 3, 4).

Таблица 3.

Миграционный обмен Кировской области с регионами российской Балтики, Литвой, Латвией, Эстонией в 1946–2020 гг.

Table 3.

Migration exchange of the Kirov region with the regions of the Russian (Soviet) Baltic, Lithuania, Latvia, Estonia in 1946–2020

	Прибыло в Кировскую область из региона	Выбыло в регион из Кировской области	Миграционная убыль для Кировской области	КРМС
1946–1959 гг.				
Ленинград и Ленинградская обл.	11 910	19 296	-7 386	1,62
Калининградская обл.	3 011	5 309	-2 298	1,76
Литовская ССР	1 036	1 065	-29	1,03
Латвийская ССР	1 779	2 183	-404	1,23
Эстонская ССР	1 576	2 404	-828	1,53
1960–1991 гг.				
Ленинград и Ленинградская обл.	24 380	44 580	-20 200	1,83
Калининградская обл.	7 115	7 965	-850	1,12
Литовская ССР	1 929	2 300	-371	1,19
Латвийская ССР	3 091	4 225	-1 134	1,37
Эстонская ССР	2 407	3 653	-1 246	1,52
1992–2020 гг.				
Санкт-Петербург и Ленинградская обл.	15 651	30 013	-14 362	1,92
Калининградская обл.	1 217	2 081	-864	1,71
Литва	313	92	221	0,29
Латвия	813	80	733	0,10
Эстония	575	84	491	0,15

Таблица 4.

Доля уроженцев Кировской области в населении балтийских регионов РФ (РСФСР) и СССР, %

Table 4.

The share of natives of the Kirov region in the population of the Baltic regions of Russian Federation and USSR, %

	ВПН 1989 г.	ВПН 2002 г.	ВПН 2010 г.	МПН 2015 г.
Санкт-Петербург (Ленинград)	0,46	0,36	0,34	0,28
Ленинградская обл.	0,92	0,74	0,65	0,55
Калининградская обл.	1,08	0,70	0,48	0,33
Литовская ССР	0,05	–	–	–
Латвийская ССР	0,19	–	–	–
Эстонская ССР	0,32	–	–	–
РФ (РСФСР) без Кировской области	0,61	0,45	0,38	0,31

Источник: составлено автором на основе источников^{6, 7, 8, 9}

Распад СССР, явившись наиболее значимым территориальным изменением за период после окончания Второй мировой войны, на первых порах не внес существенных корректив в региональную структуру текущего учета миграций. В формах миграционной статистики обмен с Эстонией, Латвией и Литвой до 1997 г. учитывался как межреспубликанский, а не как «за границу (из-за границы)», несмотря на фактическое изменение статуса миграционных перемещений с внутренних на международные. В дальнейшем ежегодные регистрируемые объемы прибытий и выбытий в суверенные государства Балтии значительно сократились, крайне редко составляя даже двузначные числа. Интенсивность миграционных связей по выбытию была высокой с Санкт-Петербургом и Ленинградской областью, повышенной – с Калининградской, значения КИМС по выбытию в Литву, Латвию, Эстонию 1992–2020 гг. были незначительными (рис. 2).

Поскольку основные волны переселенцев в балтийские регионы СССР приходились на советский период, то численность и доля уроженцев Кировской области за 1989–2015 гг. постепенно сокращается. В 1989 г. в Ленинграде и Ленинградской области проживали 38,5 тыс. уроженцев Кировской области, в Калининградской области – 9,5 тыс., в прибалтийских республиках – 11,9 тыс. человек. Всероссийская перепись 2010 г. зафиксировала в Санкт-Петербурге и Ленинградской области 27,9 тыс., а в Ка-

⁶ Всесоюзная перепись населения 1989 года. Распределение населения республик СССР и их регионов по месту рождения // Демоскоп Weekly. Демографический электронный журнал. URL: http://www.demoscope.ru/weekly/ssp/sng_pob_89.php (дата обращения: 17.02.2022).

⁷ Продолжительность проживания населения в месте постоянного жительства // Всероссийская перепись населения 2002 года. Официальный сайт. URL: <http://www.perepis2002.ru/index.html?id=19> (дата обращения: 17.02.2022).

⁸ Продолжительность проживания населения в месте постоянного жительства // Всероссийская перепись населения 2010 года. Официальный сайт. URL: http://www.gks.ru/free_doc/new_site/perepis2010/croc/perepis_itogi1612.htm (дата обращения: 17.02.2022).

⁹ Раздел VII. Миграция. Население, принявшее участие в микропереписи, по месту рождения и месту проживания на территории РФ // Микроперепись населения 2015 года. Официальный сайт. URL: https://www.gks.ru/free_doc/new_site/population/demo/micro-perepis/finish/micro-perepis.html (дата обращения: 17.02.2022).

лининградской 5,2 тыс. пожизненных мигрантов из Кировской области. Тенденцию к сокращению численности и доли уроженцев региона-донора в населении российской части Балтики подтверждают и итоги микропереписи населения 2015 г.

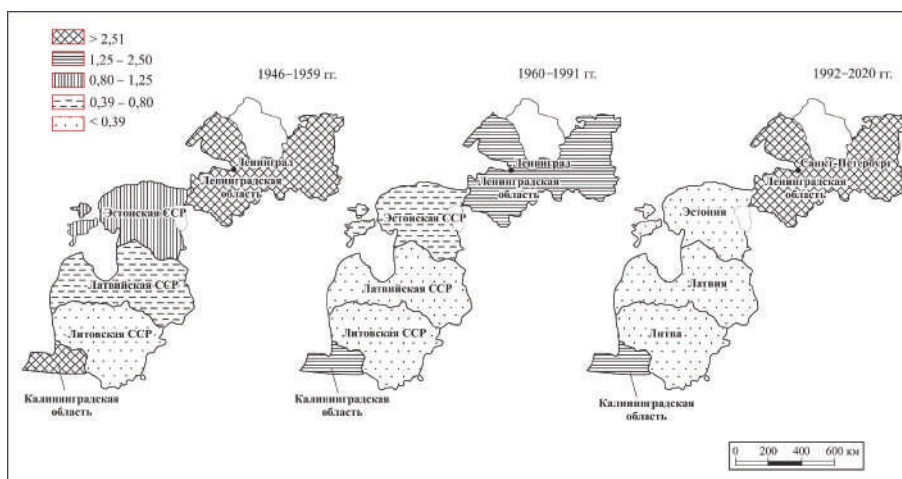


Рис. 2. Коэффициенты интенсивности миграционных связей Кировской области по выбытию в регионы российской Балтики, Литву, Латвию, Эстонию

Fig 2. The coefficients of the intensity of the migration ties of the Kirov region for the departure to the regions of the Russian Baltic, Lithuania, Latvia, Estonia

Особенностью информационной базы позднего советского и постсоветского периода является возможность использовать для анализа миграции результаты переписей населения 1989 г. и последующих (табл. 4). Так как Кировская область в течение большей части своего существования являлась источником выбытия населения, то интерес представляет расселение уроженцев региона по территории Балтики. Доля пожизненных мигрантов из Кировской области превышает среднероссийское значение в населении российских областей Прибалтики. В Санкт-Петербурге, притягивавшем население со всего постсоветского пространства, доля уроженцев Кировской области ниже среднероссийской.

Заключение

Миграционный обмен Кировской области, с одной стороны, и прибалтийских регионов России, республик Прибалтики в период их вхождения в СССР, с другой, в течение практически всего периода после окончания Второй мировой войны может быть охарактеризован как классическое взаимодействие региона-миграционного донора и регионов-реципиентов. Характер и результаты переселений между регионами подтверждают идею об обусловленности процессов миграции социально-экономическими факторами.

Наиболее интенсивно процессы переселения на прибалтийские территории шли в первые годы после окончания Великой Отечественной войны. В 1940–1950-е гг. главную роль играли организованные формы миграции, в том числе сельскохозяйственное переселение. Непродолжительные периоды, когда Кировская область имела положительное сальдо миграции с балтийскими регионами России и прибал-

тийскими республиками, – это годы социально-экономических и политических потрясений накануне и сразу после распада Советского Союза. Миграционное взаимодействие Кировской области с Литовской, Латвийской и Эстонской ССР носило иной характер, нежели с балтийскими регионами России. Интенсивность миграционных связей по выбытию в Санкт-Петербург, Ленинградскую и Калининградскую области в течение всего рассматриваемого периода имела высокие и повышенные значения, тогда как значения КИМС для выбытия в союзные республики были заметно ниже. Статус Кировской области как региона-миграционного донора для Балтики подтверждается также результатами переписей населения, программы которых включали вопрос о месте рождения (1989, 2002, 2010 гг.), а также микропереписи 2015 г. Переселенцы из Кировской области внесли свой вклад в развитие балтийских регионов России, Литвы, Латвии, Эстонии.

Список литературы

1. Клемешев А. П., Корнеев В. С., Пальмовский Т., Студжиницки Т., Федоров Г. М. Подходы к определению понятия «Балтийский регион» // Балтийский регион. 2017. Т. 9. № 4. С. 7–28. DOI: <https://doi.org/10.5922/2074-9848-2017-4-1>.
2. Костяшов Ю. В. Заселение Калининградской области после Второй мировой войны // Гуманитарная наука в России: Соросовские лауреаты: материалы Всероссийского конкурса научно-исследовательских проектов в области гуманитарных наук 1994 г. – Москва: Международный Научный Фонд, 1996. С. 82–88.
3. Чернышев К. А. Ретроспектива миграционных связей региона-донора // Демографическое обозрение. 2021. Т. 8. № 1. С. 150–178. DOI: <https://doi.org/10.17323/demreview.v8i1.12397>.
4. Barcus H., Halfacree K. An Introduction to Population Geographies: Lives across Space. London: Routledge, 2018. 413 p. DOI: <https://doi.org/10.4324/9780203855843>.
5. Воробьева О. Д., Топилин А. В., Гребенюк А. А., Лебедева Т. В. Анализ миграционных процессов по данным переписей населения в России // Экономика региона. 2016. Т. 12. № 1. С. 175–188. DOI: <https://doi.org/10.17059/2016-1-13>.
6. Ахметова Г. Ф. Местные уроженцы и мигранты в структуре населения России и Башкортостана // ДЕМИС. Демографические исследования. 2021. Т. 1. № 2. С. 86–95. DOI: <https://doi.org/10.19181/demis.2021.1.2.7>.
7. Абылкаликов С. И. Уроженцы стран бывшего СССР в структуре населения современной России // Социологические исследования. 2016. № 4 (384). С. 42–49.
8. Poston D. L. Jr., Bouvier L. F. Population and Society. Cambridge: Cambridge University Press, 2016. 456 p. DOI: <https://doi.org/10.1017/9781107337237>.
9. Абылкаликов С. И. Роль миграции в формировании населения регионов России в конце XIX–XXI вв.: дис. ... канд. социол. наук: 22.00.00 / Нац. исслед. ун-т «Высш. шк. экон.». – Москва, 2018. – 233 с.
10. Рыбаковский О. Л. Миграция между регионами: проблемы методологии и методики анализа. – Москва: Экон-Информ, 2008. – 288 с. ISBN: 978-5-9506-0341-9.
11. Рязанцев С. В. Внутривососсийская миграция населения: тенденции и социально-экономические последствия // Вопросы экономики. 2005. № 7. С. 37–49. DOI: <https://doi.org/10.32609/0042-8736-2005-7-37-49>.
12. Мкртчян Н. В. Изменение межрайонных миграционных связей в современной России и ее регионах: автореферат дис. ... канд. геогр. наук: 11.00.02 / Моск. пед. гос. ун-т им. В. И. Ленина. – Москва, 1997. – 16 с.
13. Карачурина Л. Б. Географический анализ интенсивности миграционных связей России и ее регионов с республиками Ближнего Зарубежья: 1969–1997 гг.: автореферат дис. ... канд. геогр. наук: 11.00.02. – Москва, 1999. – 24 с.
14. Тарасова Н. В. Современные межрегиональные миграционные связи внутри России: ситуация и прогноз. – Москва: Ин-т соц.-полит. исслед. РАН, 2004. – 45 с.
15. Горбачев О. В. Белоруссия и Средний Урал: эволюция форм миграционного взаимодействия в первой половине XX века // Историческая демография. 2016. № 1 (17). С. 27–33.

16. Хилажева Г. Ф. Миграционный обмен между регионами различных типов (на примере Республики Башкортостан и Тюменской области) // Регион: экономика и социология. 2019. № 2 (102). С. 185–206. DOI: <https://doi.org/10.15372/REG20190208>.
17. Lyalina A. Intensity of the Kaliningrad Region's Migration Links with Russian Territories and Former Soviet Republics in 1992–2013. *Mediterranean Journal of Social Sciences*. 2015. Vol. 6. № 6. P. 181–189. DOI: <https://doi.org/10.5901/mjss.2015.v6n6s7p181>.
18. Воробьев Н. В. Региональная организация миграции населения в сибирских условиях / Отв. ред. С. В. Рященко; Рос. акад. наук. Сиб. отд.-ние. Ин-т географии. – Новосибирск: Наука, 2001. – 152 с. ISBN: 5-02-030633-9.
19. Рыбаковский Л. Л. Региональный анализ миграций. – Москва: Статистика, 1973. – 159 с.
20. Ступин Ю. А. Трансформация территориальной организации населения Карельского перешейка в XX веке: период до 1944 г. // Известия Русского географического общества. 2017. Т. 149. № 1. С. 79–93.
21. Население России в XX веке: Исторические очерки: [В 3 т.] / Рос. акад. наук. Отд.-ние истории. Науч. совет по ист. демографии и ист. географии, Ин-т рос. истории; [Отв. ред. Ю. А. Поляков]. – Москва: РОССПЭН, 2000-. ISBN: 5-8243-0016-X.
22. Полян П. М. Не по своей воле... История и география принудительных миграций в СССР. – Москва: ОГИ, 2001. – 315 с.
23. Чернышева Н. В., Бровцин А. В. Трудовые миграции населения Кировской области в 1945–1967 годы. – Киров: Радуга-ИРЕСС, 2015. – 234 с. ISBN: 978-5-906544-85-8.
24. Чернышева Н. В. Советская переселенческая политика и ее реализация в 1945–1953 гг. (на материалах Кировской области) // Новейшая история России. 2017. № 1 (18). С. 128–140. DOI: <https://doi.org/10.21638/11701/spbu24.2017.108>.
25. Манкевич Д. В. 1950-е годы в демографической истории Калининградской области // Известия Смоленского государственного университета. 2019. № 1 (45). С. 398–413.

Сведения об авторе:

Чернышев Константин Анатольевич, кандидат географических наук, доцент, ведущий научный сотрудник Института демографических исследований Федерального научно-исследовательского социологического центра Российской академии наук, Москва, Россия.

Контактная информация: e-mail: kochern@rambler.ru; ORCID ID: 0000-0003-3543-4776; PИИЦ Author ID: 623010; Scopus Author ID: 57190411299; Web of Science Researcher ID: H-6630-2016.

Статья поступила в редакцию 13.01.2022; принята в печать 17.03.2022.

Автор прочитал и одобрил окончательный вариант рукописи.

EVOLUTION OF MIGRATION INTERACTION OF THE KIROV REGION WITH THE SOVIET AND POST-SOVIET BALTICS

Konstantin A. Chernyshev

Institute for Demographic Research FCTAS RAS, Moscow, Russia

E-mail: kochern@rambler.ru

For citation: Konstantin A. Chernyshev. Evolution of Migration Interaction of the Kirov Region with the Soviet and Post-Soviet Baltics. *DEMIS. Demographic Research*. 2022. Vol. 2. No 2. Pp. 107–120. DOI: <https://doi.org/10.19181/demis.2022.2.2.8>. EDN: ESHVKZ.

Abstract. For a long period of time, the Kirov oblast acts as a donor region in internal migration. The aim of the work is the analysis of migrations from the Kirov region to Baltic in 1946–2020. It is relevant to consider the migration interaction of the two territories with the involvement of an inseparable array of archival data over a long period of time. The work provides a review of data sources on internal interregional migration in the period after the end of World War II to the present. The conclusion is drawn on the incomparability in time of the indicators of the volumes of relocation and the need to use additional tools for a retrospective analysis of inter-regional migration ties. For this purpose, it is proposed to calculate the coefficients of the intensity of migration ties and the coefficients of the effectiveness of migration exchange. Based on the current accounting data, a periodization of

population migration is proposed, for each period the intensity and effectiveness of migration ties of the Kirov region with St. Petersburg and the Leningrad region, the Kaliningrad region, as well as Lithuania, Latvia and Estonia during their entry into the USSR are determined. Analysis of interregional migration in 1989–2015 supplemented by census and microcensus data. The most intensively and effectively for the Baltic regions the resettlement was carried out in the period after the end of the war until the end of the 1980s. Subsequently, the intensity of departures from the Kirov region and the proportion of natives in the population of the Baltic regions decreased. Migration ties with the Kaliningrad region, St. Petersburg and the Leningrad region were more intense than with Estonia, Latvia and Lithuania, even during their entry into the USSR.

Keywords: Kirov Oblast, region-migration donor, registration of migrants, intensity of migration ties, censuses, Baltic region.

References

1. Klemeshev A. P., Korneevets V. S., Palmowski T., Studzieniecki T., Fedorov G. M. Approaches to the Definition of the Baltic Sea Region. *Baltic Region*. 2017. Vol. 9. No. 4. Pp. 4–20. DOI: <https://doi.org/10.5922/2079-8555-2017-4-1>. (In Russ.)
2. Kostyashov Yu. V. Zaseleniye Kaliningradskoy oblasti posle Vtoroy mirovoy voyny [The settlement of the Kaliningrad region after World War II]. In: *Gumanitarnaya nauka v Rossii: Sorosovskie laureaty [Humanitarian science in Russia: Soros laureates]*: Materials of the All-Russian competition of research projects in the field of the humanities in 1994. Moscow: International Science Foundation, 1996. P. 82–88. (In Russ.)
3. Chernyshev K. A. A Retrospective Analysis of Migration Links of a Donor Region. *Demographic Review*. 2021. Vol. 8. No. 1. Pp. 150–178. DOI: <https://doi.org/10.17323/demreview.v8i1.12397>. (In Russ.)
4. Barcus H., Halfacree K. *An Introduction to Population Geographies: Lives across Space*. London: Routledge, 2018. 413 p. DOI: <https://doi.org/10.4324/9780203855843>.
5. Vorobieva O. D., Topilin A. V., Grebenyuk A. A., Lebedeva T. V. The Analysis of Migration Processes in Russia According to the Census. *Economy of Regions*. 2016. Vol. 12. No. 1. Pp. 175–188. DOI: <https://doi.org/10.17059/2016-1-13>. (In Russ.)
6. Akhmetova G. F. Natives and Migrants in the Population Structure of Russia and Bashkortostan. *DEMIS. Demographic research*. 2021. Vol. 1. No. 2. Pp. 86–95. DOI: <https://doi.org/10.19181/demis.2021.1.2.7>. (In Russ.)
7. Abylkalikov S. I. Natives of the Former Soviet Union Countries in Contemporary Russia. *Sociological Studies*. 2016. No. 4 (384). Pp. 42–49. (In Russ.)
8. Poston D. L. Jr., Bouvier L. F. *Population and Society*. Cambridge: Cambridge University Press, 2016. 456 p. DOI: <https://doi.org/10.1017/9781107337237>.
9. Abylkalikov S. I. *Roľ migratsii v formirovanii naseleniya regionov Rossii v kontse XIX–XXI vv. [The role of migration in the formation of the population of Russian regions at the end of the 19th–21st centuries]*: dissertation for a candidate degree in sociological sciences: 22.00.00 / National Research University Higher School of Economics. Moscow, 2018. 233 p. (In Russ.)
10. Rybakovsky O. L. *Migratsiya mezhdru regionami: problemy metodologii i metodiki analiza [Migration between regions: problems of methodology and methods of analysis]*. Moscow: Ekon-Inform, 2008. 288 p. ISBN: 978-5-9506-0341-9. (In Russ.)
11. Riazantsev S. V. Internal Migration of the Russian Population: Tendencies and Social and Economic Consequences. *Voprosy ekonomiki*. 2005. No. 7. Pp. 37–49. DOI: <https://doi.org/10.32609/0042-8736-2005-7-37-49>. (In Russ.)
12. Mkrtchyan N. V. *Izmeneniye mezhrayonnykh migratsionnykh svyazey v sovremennoy Rossii i yeye regionakh [Changes in inter-district migration relations in modern Russia and its regions]*: abstract of dissertation for a candidate degree in geographical sciences: 11.00.02 / Lenin Moscow State Pedagogical University. Moscow, 1997. 16 p. (In Russ.)
13. Karachurina L. B. *Geograficheskiy analiz intensivnosti migratsionnykh svyazey Rossii i yeye regionov s respublikami Blizhnego Zarubezh'ya: 1969–1997 gg. [Geographical analysis of the intensity of migration ties between Russia and its regions with the republics of the Near Abroad: 1969–1997]*: abstract of dissertation for a candidate degree in geographical sciences: 11.00.02. Moscow, 1999. 24 p. (In Russ.)
14. Tarasova N. V. *Sovremennyye mezhrayonal'nyye migratsionnyye svyazi vnutri Rossii: situatsiya i prognoz [Modern interregional migration relations within Russia: situation and forecast]*. Moscow: Institute of Socio-Political Research of the Russian Academy of Sciences, 2004. 45 p. (In Russ.)
15. Gorbachev O. V. Belarus and the Middle Urals: The Evolution of Forms of Migration Interaction in the First Half of the 20th Century. *Istoricheskaya demografiya [Historical demographics]*. 2016. No. 1 (17).

Pp. 27–33. (In Russ.)

16. Khilazheva G. F. Migration Exchange Between Regions of Different Types (Case Study of Tumen Oblast and the Republic of Bashkortostan). *Region: Economics and Sociology*. 2019. No. 2 (102). Pp. 185–206. DOI: <https://doi.org/10.15372/REG20190208>. (In Russ.)

17. Lyalina A. Intensity of the Kaliningrad Region's Migration Links with Russian Territories and Former Soviet Republics in 1992–2013. *Mediterranean Journal of Social Sciences*. 2015. Vol. 6. № 6. P. 181–189. DOI: <https://doi.org/10.5901/mjss.2015.v6n6s7p181>.

18. Vorobyov N. V. *Regional'naya organizatsiya migratsii naseleniya v sibirskikh usloviyakh [Regional organization of population migration in Siberian conditions]* / Ed. by S. V. Ryashchenko; Russian Academy of Sciences. Siberian Branch. Institute of Geography. Novosibirsk: Nauka, 2001. 152 p. ISBN: 5-02-030633-9. (In Russ.)

19. Rybakovskiy L. L. *Regional'nyy analiz migratsiy [Regional analysis of migrations]*. Moscow: Statistika, 1973. 159 p. (In Russ.)

20. Stupin Yu. A. Transformation of the Territorial Organization of Karelian Isthmus Population in XX Century: Period before 1944. *Izvestiya Russkogo geograficheskogo obshestva*. 2017. Vol. 149. No. 1. Pp. 79–93. (In Russ.)

21. *Naseleniye Rossii v XX veke: Istoricheskiye ocherki [The population of Russia in the XX century: Historical essays]*: [In 3 vols.] / Russian Academy of Sciences. Department of history. Scientific Council on Historical Demography and Historical Geography, Institute of Russian History; [Ex. ed. Yu. A. Polyakov]. Moscow: ROSSPEN, 2000-. ISBN: 5-8243-0016-X. (In Russ.)

22. Polyak P. M. *Ne po svoey vole... Istoriya i geografiya prinuditel'nykh migratsiy v SSSR [Not by their own will ... History and geography of forced migrations in the USSR]*. Moscow: OGI, 2001. 315 p. (In Russ.)

23. Chernysheva N. V., Brovtin A. V. *Trudovyye migratsii naseleniya Kirovskoy oblasti v 1945–1967 gody [Labor migrations of the population of the Kirov region in 1945–1967]*. Kirov: Raduga-PRESS, 2015. 234 p. ISBN: 978-5-906544-85-8. (In Russ.)

24. Chernysheva N. V. The Soviet Resettlement Policy and its Implementation in 1945–1953 (on the Materials of Kirov Region). *Modern History of Russia*. 2017. No. 1 (18). Pp. 128–140. DOI: <https://doi.org/10.21638/11701/spbu24.2017.108> (In Russ.)

25. Mankevich D. V. The 1950s in the Demographic History of the Kaliningrad Region. *Izvestia Of Smolensk State University*. 2019. No. 1 (45). Pp. 398–413. (In Russ.)

Bio note:

Konstantin A. Chernyshev, Candidate of Geographical Sciences, Docent, Leading Researcher, Institute for Demographic Research, Federal Center of Theoretical and Applied Sociology, Russian Academy of Sciences, Moscow, Russia.

Contact information: e-mail: kochern@rambler.ru; ORCID ID: 0000-0003-3543-4776; RSCI Author ID: 623010; Scopus Author ID: 57190411299; Web of Science Researcher ID: H-6630-2016.

Received on 13.01.2022; accepted for publication on 17.03.2022.

The author has read and approved the final manuscript.