



DOI [10.19181/demis.2022.2.4.9](https://doi.org/10.19181/demis.2022.2.4.9)  
EDN [CNBMCD](https://edn.cnbmcd.ru)

## ТРАНСФОРМАЦИЯ ГОРОДСКОГО РАССЕЛЕНИЯ И УРБАНИЗАЦИЯ ПЕРМСКОГО КРАЯ В XX–XXI ВВ.

**Лучников А. С.**

*Пермский государственный национальный исследовательский университет,  
Пермь, Россия*

*E-mail: [aluchnikov@yandex.ru](mailto:aluchnikov@yandex.ru)*

**Меркушев С. А.**

*Пермский государственный национальный исследовательский университет,  
Пермь, Россия*

*E-mail: [merck.sergey@yandex.ru](mailto:merck.sergey@yandex.ru)*

**Для цитирования:** Лучников, А. С. Трансформация городского расселения и урбанизация Пермского края в XX–XXI вв. / А. С. Лучников, С. А. Меркушев // ДЕМИС. Демографические исследования. 2022. Т. 2, № 4. С. 123–143. DOI [10.19181/demis.2022.2.4.9](https://doi.org/10.19181/demis.2022.2.4.9). EDN [CNBMCD](https://edn.cnbmcd.ru).

**Аннотация.** В настоящей статье на основе историко-географического подхода изучаются вопросы развертывания урбанизационных процессов на современной территории Пермского края с начала XX в. до 2020-х гг. Целью работы является выявление историко-географических различий этих процессов и их комплексная характеристика. Источниками информации послужили труды представителей пермской школы общественной географии, различные статистические сборники, электронные публикации и справочники, содержащие данные об административно-территориальном устройстве Пермской области (Пермского края), а также об изменении показателей урбанизации в регионе в течение XX–XXI вв. На основе сопоставления показателей динамики роста числа городских поселений и темпов прироста городского населения, учета исторических, пространственных и социально-экономических свойств и событий определяются четыре этапа развития урбанизации. Предполагается, что результатами каждого этапа стали трансформации системы городского расселения региона, отражавшиеся на расширении (до 1970–1980-х гг.) или сжатии (с 1990-х гг.) городского пространства, изменении соотношения категорий городских поселений по людности, которые к настоящему времени привели к сверхконцентрации городских жителей в краевом центре и его гипертрофированной роли в территориальной организации Пермского края. Результаты исследования могут представлять практический интерес для специалистов в области стратегического и территориального планирования, разрабатывающих документы перспективного развития региона или определяющих модели такого развития. В мероприятиях региональной политики Пермского края на современном этапе должен быть учтен негативный опыт прошлого и намечены пути выхода из сложившейся ситуации через создание более сбалансированной региональной системы расселения и хозяйствования.

**Ключевые слова:** урбанизация; городское расселение; города; поселки городского типа; Пермский край; расширение / сжатие городского пространства; сверхконцентрация.

### Введение

**Актуальность.** Значение процесса урбанизации и его последствий для развития России и большинства ее регионов сложно переоценить по нескольким причинам. В индустриальное и постиндустриальное время города выступали и выступают основными элементами опорных каркасов расселения и хозяйствования. Они являются фокусами социально-экономической жизни, точками сосредоточения интеллектуального, финансового, производственного и иных видов потенциала, обеспечивающих инновационность развития территорий разного уровня. В городах реализуются самые смелые проекты. Кроме того, роль городских поселений допол-

няется функцией организации жизни вокруг них, создания сложных систем расселения, а вместе с ними и систем хозяйствования, обслуживания сельских поселений и достижения идей территориальной справедливости. С другой стороны, по мнению Г. М. Лаппо, город – это «зеркало проблем общества», в котором отражаются все его пороки, а также «парадоксальная система, стремящаяся к гармонии, но эту гармонию и разрушающая» [1, с. 17–18].

*Практическая значимость и научная новизна.* Пермский край относится к высокоурбанизированным регионам России, где в настоящее время наблюдаются деструктивные процессы в городском развитии, связанные с ликвидацией некоторых поселений, потерей другими «городских» функций, их преобразованием в сельские населенные пункты, неспособностью удовлетворить даже базовые потребности проживающего населения. В результате снижение уровня и качества жизни горожан провоцирует их активное перемещение из малых городов и поселков городского типа в более крупные населенные пункты. Главным центром экстенсивного роста городского населения в регионе является краевой центр. Намечившаяся еще в начале 1970-х гг. тенденция гипертрофированного развития Перми, концентрирующей в настоящее время более 50% всех городских жителей и около 70% стоимости производства промышленных продуктов и сервисных видов деятельности региона [2], не ослабевает.

Для выработки адекватных решений по деконцентрации краевого центра, активизации социально-экономического развития региональной полупериферии и периферии, в том числе через стимулирование наиболее «жизнеспособных» городских поселений Пермского края, необходима корректная оценка трансформационных изменений в системе городского расселения Уральского Прикамья с привлечением методов историко-географического анализа.

В соответствии со сказанным выше цель исследования – определение особенностей урбанизационных процессов в Пермском крае и их влияния на территориальную структуру городского расселения региона на различных этапах его развития в XX–XXI вв.

### **Обзор научной литературы**

Экономико-географическое изучение городов Пермского края относится к традиционным темам сотрудников географического факультета Пермского государственного университета. В советское время подобными исследованиями активно занимался М. Н. Степанов, бывший специалистом по изучению г. Перми, его роли в территориальной структуре хозяйства региона [3; 4], а также по изучению функциональных типов городских поселений региона [5]. Его ученица Н. Д. Еропкина в своих работах занималась анализом создания и развития системы населения расселения в северных лесозаготовительных районах Пермской области [6]. Наиболее значимые работы в области анализа территориальной системы городского расселения в 1970-е гг. были выполнены П. Н. Чепкасовым, в том числе им предложены пути формирования устойчивого каркаса расселения за счет создания спутников областного центра, активного транспортного строительства, модернизации функций периферийных городов [7]. Изучением создания сложных городских систем, регулирования их внутренних и внешних связей, пространственной конфигурации, помимо П. Н. Чепкасова, занималась А. П. Бурьян – сначала на примере Челябинской городской агломерации [8], а затем и других агломераций Урала. В 1990-е гг. А. П. Бурьян

и А. М. Коробейников опубликовали ставшую эталонной статью о территориальной организации Пермской городской агломерации [9], обозначившую проблему диспропорциональности ее функционирования и необходимости использования альтернативных подходов к развитию агломерации. Вопросы оценки качества жизни городского населения Пермской области в 1990-е гг. были освещены С. А. Меркушевым [10]. В то же время в XXI в. объем публикационной активности по данной тематике существенно сократился, что на наш взгляд, может иметь негативные последствия, а именно способствовать сохранению экстенсивного пути развития городских поселений Пермского края и продолжающемуся сжатию «городского» пространства региона. Тем не менее важно отметить работы С. А. Меркушева и А. В. Садовникова (2010) [11], А. Е. Мулловой (2020) [12] по динамике городских поселений Пермского края, А. А. Лядовой (2007) [13] о направлениях экономического стимулирования малых и средних городов Пермского края как центров, альтернативных Перми.

### Материалы и методы

Материалами для исследования послужили научные труды сотрудников кафедры социально-экономической географии Пермского университета, которые раскрывают тенденции формирования территориальной структуры городского расселения населения Уральского Прикамья (до 1970-х гг.). Прежде всего, это работы П. Н. Чепкасова [14]. Кроме того, в настоящей статье применены отдельные выводы и результаты, полученные С. А. Меркушевым и А. В. Садовниковым по динамике численности населенных пунктов Пермского края до 2010 г. [11].

Статистические данные для работы получены из статистических сборников «Народное хозяйство Молотовской области» (1957)<sup>1</sup>; «Народное хозяйство Пермской области в девятой пятилетке. 1971–1975 годы» (1976)<sup>2</sup>; «Пятьдесят лет Пермской области» (1988)<sup>3</sup>; «Народное хозяйство Пермской области в 1986–1990 гг.» (1991)<sup>4</sup>, «Пермский край в цифрах» (2014, 2021)<sup>5</sup>, а также данные, опубликованные в электронном сборнике «Регионы России. Социально-экономические показатели» на официальном сайте Росстата<sup>6</sup>. Кроме того, для сопоставления численности населения в городах и рабочих поселках в советский период использовались справочники «Пермская область.

<sup>1</sup> Народное хозяйство Молотовской области : Стат. сборник / ЦСУ СССР ; Молотовское обл. стат. упр. Молотов : Кн. изд-во, 1957. 201 с.

<sup>2</sup> Народное хозяйство Пермской области в девятой пятилетке. 1971–1975 годы : Стат. сборник / ЦСУ РСФСР ; Стат. упр. Перм. обл. Пермь : Кн. изд-во, 1976. 215 с.

<sup>3</sup> Пятьдесят лет Пермской области : Стат. сборник / ЦСУ РСФСР ; Стат. упр. Перм. обл. Пермь, 1988. 212 с.

<sup>4</sup> Народное хозяйство Пермской области в 1986–1990 гг. / ЦСУ РСФСР ; Стат. упр. Перм. обл. Пермь : Пермское кн. изд-во, 1991. 159 с.

<sup>5</sup> Пермский край в цифрах. 2014 : Краткий стат. сборник / Территориальный орган Федеральной службы государственной статистики по Пермскому краю. Пермь, 2014. 186 с.; Пермский край в цифрах. 2021 : Краткий стат. сборник / Территориальный орган Федеральной службы государственной статистики по Пермскому краю. Пермь, 2021. 209 с.

<sup>6</sup> Регионы России. Социально-экономические показатели // Федеральная служба государственной статистики : [сайт]. URL: <https://rosstat.gov.ru/folder/210/document/13204> (дата обращения: 08.11.2022).

Административно-территориальное деление» (1963, 1969, 1982)<sup>7</sup>, данные Всесоюзной переписи населения 1989 г., опубликованные на сайте «Демоскоп-Weekly»<sup>8</sup>; данные сборников «Об административно-территориальном и муниципально-территориальном устройстве Пермского края» (2003, 2010)<sup>9</sup>; «Численность населения Российской Федерации по муниципальным образованиям на 01.01.2020 года» (2020).

В представленной работе реализован историко-географический подход к развитию урбанизационных процессов на территории Уральского Прикамья. Для чего были использованы общенаучные методы описания, сравнения, объяснения, контент-анализа литературных и электронных источников информации, позволившие получить разнообразные исторические, статистические и пространственные данные для сопоставления и оценки. Так, расчет отдельных характеристик динамики урбанизационных процессов (темпа прироста числа городских жителей, доли городских жителей в составе населения региона) и анализ изменения числа городских населенных пунктов в период с 1913 до 2021 гг. позволили выделить четыре этапа развития процессов урбанизации на территории Пермского края:

- 1) «спящей» урбанизации (до конца 1920-х гг.);
- 2) «взрывной» урбанизации (с конца 1920-х гг. до начала 1960-х гг.);
- 3) «инерционной» урбанизации (с начала-середины 1960-х гг. до начала 1990-х гг.);
- 4) «стагнирующей» урбанизации (с начала 1990-х гг. по настоящее время).

Они представлены на рис. 1.

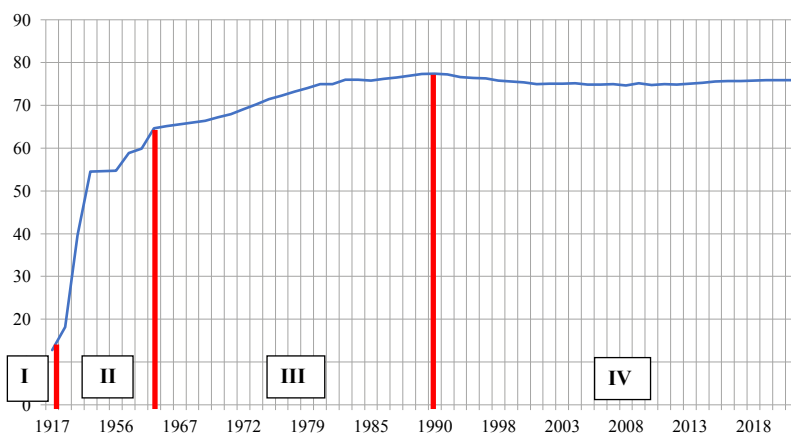
Для наглядного представления полученной информации в данной работе выполнены картосхемы, отражающие статистические и динамические характеристики урбанизационных процессов в регионе в различные исторические периоды.

---

<sup>7</sup> Пермская область: административно-территориальное деление на 1 июля 1963 г. : справочник / Испол. ком. Перм. обл. (пром.) Совета депутатов трудящихся, Испол. ком. Перм. обл. (сел.) Совета депутатов трудящихся. Пермь : Пермское кн. изд-во, 1963. 502 с.; Пермская область: административно-территориальное деление на 1 июля 1969 г. : справочник / Испол. ком. Перм. обл. Совета депутатов трудящихся. Пермь : Пермское кн. изд-во, 1969. 504 с.; Пермская область: административно-территориальное деление на 1 января 1981 г. : справочник / Испол. ком. Перм. обл. Совета нар. депутатов. Пермь : Пермское кн. изд-во, 1982. 299 с.

<sup>8</sup> Всесоюзная перепись населения 1989 г. Численность населения СССР, РСФСР и ее территориальных единиц по полу // Демоскоп Weekly : [сайт]. URL: [http://www.demoscope.ru/weekly/ssp/rus89\\_reg1.php](http://www.demoscope.ru/weekly/ssp/rus89_reg1.php) (дата обращения: 08.11.2022).

<sup>9</sup> Об административно-территориальном и муниципально-территориальном устройстве Пермского края на 1 января 2003 г. : стат. сборник / Территориальный орган Федеральной службы государственной статистики по Пермскому краю. Пермь, 2003; Об административно-территориальном и муниципально-территориальном устройстве Пермского края на 1 января 2010 г. : стат. сборник / Территориальный орган Федеральной службы государственной статистики по Пермскому краю. Пермь, 2010.



**Рис. 1. Доля городского населения Пермской области (края), 1917–2021 гг. (% ко всему населению) (до 1990 г., кроме годов переписей, на 1 января соответствующего года; после 1990 г. – на конец года)**

**Fig. 1. Share of the urban population of the Perm Oblast (Krai), 1917–2021 (% of the total population) (before 1990, except for census years, as of January 1 of the corresponding year; after 1990, as of the end of the year)**

Источник: составлено авторами на основе данных статистических сборников<sup>10</sup>

## Результаты и обсуждение

**Первый этап** – этап «спящей» урбанизации. В начале XX в., как и другие регионы Российской империи, Пермская губерния представляла собой территорию с преимущественно сельским населением. По данным Всероссийской переписи населения 1897 г., во всей губернии, включая ее зауральские территории, проживали почти три млн человек. Среди них городские жители составляли всего 6% (около 180 тыс. человек). При этом губерния занимала одно из последних мест в европейской части страны по уровню освоенности (10,4 жителей на 1 кв. версту)<sup>11</sup>, что говорит о низком уровне освоенности и малом количестве городских поселений, как центров организации территории. Их было всего 12 по числу уездов. Согласно данным статистического пересчета, сделанного в советское время, в 1913 г. население будущей Пермской области составляло 1,8 млн человек, из них горожанами были 232 тыс. человек, или 13,1%<sup>12</sup>. Они проживали в 6 городах, получивших свой статус как административные

<sup>10</sup> Народное хозяйство Молотовской области : Стат. сборник / ЦСУ СССР ; Молотовское обл. стат. упр. Молотов : Кн. изд-во, 1957. 201 с.; Народное хозяйство Пермской области в 1986–1990 гг. / ЦСУ РСФСР ; Стат. упр. Перм. обл. Пермь : Пермское кн. изд-во, 1991. 159 с.; Пермский край в цифрах. 2014 : Краткий стат. сборник / Территориальный орган Федеральной службы государственной статистики по Пермскому краю. Пермь, 2014. 186 с.; Пермский край в цифрах. 2021 : Краткий стат. сборник / Территориальный орган Федеральной службы государственной статистики по Пермскому краю. Пермь, 2021. 209 с.; Регионы России. Социально-экономические показатели // Федеральная служба государственной статистики : [сайт]. URL: <https://rosstat.gov.ru/folder/210/document/13204> (дата обращения: 08.11.2022).

<sup>11</sup> Энциклопедический словарь Ф.А. Брокгауза и И.А. Ефрона. Пермская губерния // Academic.ru : [сайт]. URL: [https://dic.academic.ru/dic.nsf/brokgauz\\_efron/137750/Пермская](https://dic.academic.ru/dic.nsf/brokgauz_efron/137750/Пермская) (дата обращения: 08.11.2022).

<sup>12</sup> Народное хозяйство Пермской области в девятой пятилетке. 1971–1975 годы : Стат. сборник / ЦСУ РСФСР. Стат. упр. Перм. обл. Пермь : Кн. изд-во, 1976. С. 6.

центры (центры воеводств или уездов): Чердынь – в 1532 г., Соликамск – в 1573 г., Оса – в 1737 г., Кунгур, Оханск и Пермь – в 1781 г. Еще один город – Дедюхин – был признан таковым в 1805 г. как центр соляных промыслов. Свой статус он сохранял до 1926 г., а в 1932 г. был включен в состав вновь образованного города Березники.

Географический рисунок городского расселения характеризовался очаговостью и линейностью. Названные города в основном находились на значительном удалении друг от друга, а интенсивность связей между ними в условиях отсутствия скоростных видов транспорта была низкой. Единственными путями сообщения были реки и гужевые тракты. Являясь единоличным лидером в своем «очаге», город мог формировать систему связанных с ним сельских населенных пунктов, но агломерационных сил было недостаточно, чтобы на этом этапе создать устойчивую сложную городскую систему. В связи с чем города Пермской губернии следует признать равнозначными друг другу очаговыми центрами несмотря на то, что в Перми проживало значительно больше людей, чем в Кунгуре или Соликамске (45 205 человек против 14 295 и 4 073 человек соответственно, 1897 г.)<sup>13</sup>. Линейность описанного рисунка размещения городов определялась их расположением на р. Каме и ее первых (вторых) притоках: от Чердыни на севере до Осы на юго-западе и Кунгура (на юго-востоке).

Несмотря на ограниченное число официально признанных городов, на территории губернии находилось большое количество потенциальных городских населенных пунктов – заводских поселков, которые считались сельскими поселениями. Характер их производственно-отраслевой специализации, отдельные элементы образа жизни населения и др. признаки свидетельствовали об их возможном «городском статусе». Обозначая эти причины, мы называем указанное время этапом «*спящей*» урбанизации. П. Н. Чепкасов отмечает: «Если отнести к числу городских поселений все заводские поселки и торгово-промышленные села, в каждом из которых до революции проживало не менее трех тыс. человек, то для Пермской области при подсчете ее городских поселений <...>, относящихся к дореволюционному периоду, необходимо дополнительно включить еще 26 заводских поселков и два торгово-промышленных села, в которых в 1913 г. проживало 120–130 тыс. человек Следовательно, общая численность городского населения на территории современной Пермской области в 1913 г. составляла 130–140 тыс. человек, или 14–15% всего населения края» [14, с. 30–31].

**Второй этап** – этап «*взрывной*» урбанизации. Активизация процесса урбанизации совпала с индустриальным строительством в 1930–1940-х гг. вновь образованной Пермской области (рис. 1). При этом он носил взрывной характер. Важную роль в процессе урбанизации сыграло не только государственное планирование довоенных пятилеток, но и эвакуация большого количества населения и предприятий из западных районов СССР. Если в 1926 г. (по переписи населения) в пермских районах Уральской области горожанами числились только 18,3% населения, то в 1939 г. (по итогам переписи) уже в городских населенных пунктах Пермской области проживали 39,7%. Стратегический рубеж в 50% население региона переступило в конце 1940-х – начале 1950-х гг. На 1 января 1955 г. в городских поселениях числились 54,5% жителей области, на 15 января 1959 г. – 59%, на 1 января 1965 г. – 64,6%<sup>14</sup>.

<sup>13</sup> Первая Всеобщая перепись населения Российской империи 1897 года. Наличное население в губерниях, уездах, городах Российской Империи (без Финляндии) // Демоскоп Weekly : [сайт]. URL: [http://www.demoscope.ru/weekly/ssp/rus\\_gub\\_97.php?reg=31](http://www.demoscope.ru/weekly/ssp/rus_gub_97.php?reg=31) (дата обращения: 08.11.2022).

<sup>14</sup> Народное хозяйство Молотовской области : Стат. сборник / ЦСУ СССР ; Молотовское обл. стат. упр. Молотов : Кн. изд-во, 1957. С. 6.



Темпы прироста городского населения с 1926 по 1964 г. ежегодно составляли 6,7%. Всего за 38 лет городское население в абсолютных размерах увеличилось в 2,5 раза. Это значительно больше, чем темпы прироста населения Пермской области в целом, где ежегодный показатель составлял 2,1%, а в абсолютном выражении – 1,8 раза. «Взрывной» характер урбанизации подтверждается изменением числа городских поселений. П. Н. Чепкасов в 1970 г. писал: «Новым является прежде всего невиданный рост числа городов и поселков. Начиная с 1926 г., т. е. с конца восстановительного периода в жизни нашей страны, число городских поселений увеличилось на территории области в 12 раз, или на каждый год Советской власти в среднем приходится образование почти двух городских центров – явление совершенно несопоставимое с дореволюционным прошлым» [14, с. 31].

В 1920-е гг. помимо указанных выше семи городов административно были оформлены только Кизел и Лысьва (1926 г.), но уже в 1930-е гг. число городских поселений значительно увеличивается, главным образом за счет рабочих поселков (табл. 1). Ими становились в основном бывшие заводские или станционные поселки. Только два города (Березники и Краснокамск) и три поселка (Боровск, Закамск и Ивака) возникли, по выражению П. Н. Чепкасова, в «чистом месте». Ситуация изменилась в годы Великой Отечественной войны и сразу после нее. До 1969 г. в «чистом месте» или на месте небольших сельских населенных пунктов появились семь городов (Гремячинск, Горнозаводск, Коспаш, Красновишерск, Кудымкар, Чайковский, Чернушка) и 29 поселков городского типа (пгт).

Таблица 1

**Число городских населенных пунктов Пермской области (Пермского края) (ед.)**

Table 1

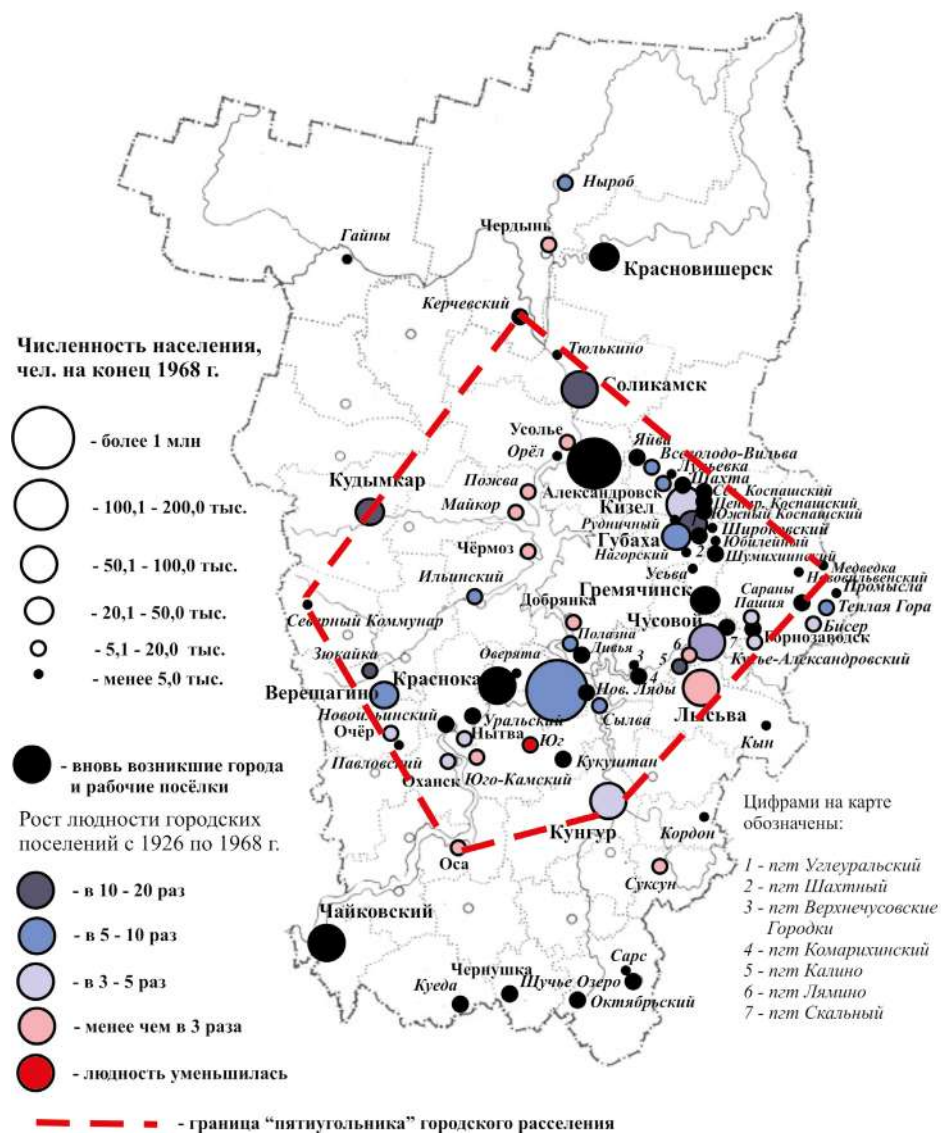
**Number of urban settlements in the Perm Region (Perm Krai) (units)**

Год	Число городских поселений		
	Всего	в т. ч. городов	в т. ч. поселков городского типа
1920	7	7	0
1941	44	13	31
1946	52	20	32
1951	59	24	35
1956	63	25	38
1963	78	23	55
1968	81	25	56
1976	82	25	57
1989	82	25	57
1995	81	25	56
2003	68	25	43
2010	55	25	30
2021	52	25	27

Источник: составлено авторами на основе данных статистических сборников<sup>15</sup>

<sup>15</sup> Народное хозяйство Молотовской области : Стат. сборник / ЦСУ СССР ; Молотовское обл. стат. упр. Молотов : Кн. изд-во, 1957. 201 с.; Пермский край в цифрах. 2021 : Краткий стат. сборник / Территориальный орган Федеральной службы государственной статистики по Пермскому краю. Пермь, 2021. 209 с.; Пермская область: административно-территориальное деление на 1 июля 1969 г. : справочник / Испол. ком. Перм. обл. Совета депутатов трудящихся. Пермь : Пермское кн. изд-во, 1969. 504 с.; Пермская область: административно-территориальное деление на 1 января 1981 г. : справочник / Испол. ком. Перм. обл. Совета нар. депутатов. Пермь : Пермское кн. изд-во, 1982. 299 с.

Еще одним важным следствием второго этапа стало окончательное оформление территориальной структуры городских поселений Уральского Прикамья, которое в общих чертах (с некоторыми мелкими изменениями) сохранилось до настоящего времени. Географический рисунок городских поселений Пермской области на 1968 г. представлен на рис. 2. Важно отметить, что все городские населенные пункты области, кроме пос. Юг, с 1926 по 1968 г. увеличивали свое население.



**Рис. 2. Городские населенные пункты Пермской области в 1968 г.**

**Fig. 2. Urban settlements of the Perm region in 1968**

Источник: выполнено авторами по оригинальной карте П. Н. Чепкасова [14]



Композиционно система городского расселения региона представляла собой «пятиугольник», вершинами которого были пгт Керчевский, Северный Коммунар, Медведка и города Оса, Кунгур. За ее пределами оставались отдельные центры обслуживания лесозаготовительных территорий на севере области, расположенные очагово, и группа поселений на юге региона вдоль железной дороги Казань – Чернушка – Красноуфимск. Внутри этой фигуры размещение населенных пунктов можно было охарактеризовать как крайне неравномерное. Большая их часть смещалась к югу и востоку. Первое смещение создавалось вдоль северного хода Транссиба (от Верещагино до Кунгура с запада на восток) и вдоль Камы (от Добрянки до Осы с севера на юго-восток). Две эти линии сходились в г Пермь, создавая основные линии формировавшейся тогда Пермской городской агломерации. Еще одно смещение – на восток – было продиктовано созданием групп городских поселений вдоль Горнозаводской железной дороги и ее ответвлений (от Лысьвы на юге до Соликамско-Березниковской агломерации на севере).

**Третий этап** – этап «инерционной» урбанизации – характеризуется значительным сокращением темпа прироста как городского населения, так и числа городских населенных пунктов. Так, с 1964 до 1989 г. показатель ежегодного прироста составил только 0,8% и всего 20% за 25 лет, что несравнимо меньше по отношению к предыдущему этапу. Здесь мы можем указать, что продолжавшийся в этот период рост городского населения связан с тем потенциалом, что был накоплен ранее. В 1970-е гг. в социально-экономическом развитии Пермская область достигла стабилизационных показателей и окончательно сформировала свое «место» в территориальном разделении труда в РСФСР и СССР. Стремительно заканчивался и главный ресурс роста числа городских жителей – переезд сельских жителей в города с целью получения образования или трудоустройства. Пермская область в течение третьего этапа подошла к своему урбанизационному порогу.

Об инерционности урбанизационных процессов свидетельствует и резкое замедление роста числа городских населенных пунктов. В частности, с 1969 по 1991 гг. не изменилось число городов, а число поселков городского типа выросло на один (пгт Майский в составе Краснокамского горсовета оформился в 1975 г.). В целом, можно отметить, что этап экстенсивного урбанизационного роста в регионе в этот период был завершен: в его конце Уральское Прикамье достигло своих пиковых показателей. На начало 1991 г. доля горожан среди населения области составляла 77,5% (рис. 1), что было больше среднего по РСФСР (74%) и значительно больше среднего по СССР (66%). Кроме того, именно на данном этапе Пермь стала новым городом-миллионером. Исторический рубеж областной центр пересек в начале 1980-х гг.

Важной характеристикой третьего периода следует считать начало активных депопуляционных процессов в отдельных малых городах и поселках городского типа, связанных с закрытием добывающих, лесозаготовляющих производств, сокращением экономических возможностей для населения в некоторых малых городах, социальным неблагополучием в них по сравнению со средними и большими городами или областным центром. Наиболее «пострадали» рабочие поселки в составе Кизеловско-Губахинской и Лысьвенско-Чусовской групп поселений. Так, население бывшего города, а затем пгт Углеуральский с 1969 до 1981 г. уменьшилось с 27,5 до 13,7 тыс. человек, т. е. в два раза чуть более чем за 10 лет; г. Кизела – с 57,7 до 39,2 тыс. чело-

век<sup>16</sup>. Сокращалось население и других пгт, малых городов, расположенных как на региональной периферии (Ныроб, Гайны, Щучье Озеро, др.), так и рядом с областным центром.

Все сильнее стала проявляться тенденция неравномерности развития каркаса расселения области, связанного с доминированием единственного города-миллионера. Если в 1969 г. в Перми было сосредоточено только 26,2% жителей Пермской области, то в 1989 г. – уже 35,2% (45,5% от общего числа горожан) (табл. 2). Пермь к этому времени уже сформировалась как безальтернативный центр региона, у которого не было города-конкурента [4]. Во втором по людности городе – Березники – проживало в пять раз меньше. При этом большинство городских поселений Уральского Прикамья относились к категории малых и мельчайших. В общей сложности в них проживали 25,8% горожан, в т. ч. в мельчайших (с населением менее 20 тыс. человек) – 13,8%. Среди мельчайших населенных пунктов в 1989 г. было учтено семь городов и все 57 поселков городского типа. Особо отметим, что в трех рабочих поселках (Полазне, Яйве и Углеуральском) численность населения была выше, чем в городах Оханск, Усолье, Чердынь и Чермоз, что говорит о том, что мельчайшие города не соответствовали официальному населенческому критерию города в СССР (12 тыс. человек), а отдельные из них и экономическому.

Таким образом, заложенные на предыдущем этапе процессы экстенсивного роста городов, основанного на развитии отраслей и подотраслей тяжелой промышленности или принятии не до конца продуманных административных решений, когда городские пункты оформлялись ранее срока развития их социально-бытовой, культурной и прочей инфраструктуры, обеспечивающей качество жизни населения, «предрешили» развертывания **четвертого этапа**, который обозначен нами, как *этап «стагнирующей» урбанизации*.

Таблица 2

**Распределение городских поселений Пермской области по категориям людности**

Table 2

**Distribution of urban settlements in the Perm region by population categories**

Категории городских поселений	Примеры поселений	Суммарная численность (человек)	Доля от городского населения области (%)	Доля от населения области (%)
Город-миллионер	Пермь	1 090 944	45,5	35,2
Крупнейшие города (500,01 тыс. до 1 млн)	-	0	0	0
Крупные города (250,01 до 500,00 тыс.)	-	0	0	0
Большие города (100,01 до 250,00 тыс.)	Березники, Соликамск	311 311	13,0	10,0

<sup>16</sup> Пермская область: административно-территориальное деление на 1 июля 1963 г. : справочник / Испол. ком. Перм. обл. (пром.) Совета депутатов трудящихся, Испол. ком. Перм. обл. (сел.) Совета депутатов трудящихся. Пермь : Пермское кн. изд-во, 1963. 502 с.; Пермская область: административно-территориальное деление на 1 января 1981 г. : справочник / Испол. ком. Перм. обл. Совета нар. депутатов. Пермь : Пермское кн. изд-во, 1982. 299 с.

Средние города (50,01 до 100,00 тыс.)	Краснокамск, Кунгур, Лысьва, Чайковский, Чусовой	359 420	15,0	11,6
Малые города (20,01 до 50,00 тыс.)	Александровск, Верещагино, Гремячинск, Губаха, Добрянка, Кизел, Кудымкар, Нытва, Оса, Чернушка	288 379	12,0	9,3
Мельчайшие городские пункты, в т. ч.				
от 10,01 до 20,00 тыс. человек	города Горнозаводск, Красновишерск, Очер, пгт Полазна, Углеуральский, Яйва	84 960	3,5	2,7
от 5,01 до 10,00 тыс. человек	города Оханск, Усолье, Чердынь, Чермоз	27 309	1,1	0,9
	пгт Зюкайка, Ильинский, Керчевский, Кueda, Кукуштан, Лямино, Майский, Новые Ляды, Нырб, Октябрьский, Пашия, Сарс, Скальный, Суксун, Сылва, Уральский, Центральный- Коспашский, Шахтный, Юго- Камский	125 310	5,2	4,0
менее 5,00 тыс. человек	пгт Бисер, Верхнечусовские Городки, Всеволодо-Вильва, Гайны, Дивья, Калино, Комарихинский, Кордон, Кустье-Александровский, Кын, Луньевка, Майкор, Медведка, Нагорнский, Нововильвенский, Новоильинский, Оверята, Орел, Павловский, Пожва, Промысла, Рудничный, Сараны, Северный Коммунар, Северный Коспашский, Теплая Гора, Тюлькино, Усьва, Широковский, Шумихинский, Щучье Озеро, Юбилейный, Юг, Южный Коспашский	96 702	4,0	3,1

Источник: составлено авторами на основе данных Всесоюзной переписи населения 1989 г.<sup>17</sup>

**Четвертый этап** – этап «стагнирующей» урбанизации. В постсоветский период система городских поселений Пермского края изменялась в соответствии с общероссийскими тенденциями, испытывая влияние кризисных явлений в социально-экономической сфере. В 1990–2020-е гг. процессы депопуляции охватили все города и почти все рабочие поселки региона. Уменьшение людности происходило вследствие естественной убыли и механического оттока населения, что, в свою очередь, определялось деградацией устаревших отраслей хозяйства, снижением качества среды жизни, сокращением инфраструктурных возможностей даже в относительно благополучных городах. Кроме того, большого размаха достигли процессы администра-

<sup>17</sup> Всесоюзная перепись населения 1989 г. Численность городского населения РСФСР, ее территориальных единиц, городских поселений и городских районов по полу // Демоскоп Weekly : [сайт]. URL: [http://www.demoscope.ru/weekly/ssp/rus89\\_reg2.php](http://www.demoscope.ru/weekly/ssp/rus89_reg2.php) (дата обращения: 08.11.2022).

тивного преобразования поселков городского типа в сельские населенные пункты. К началу 2010 г. численность городских жителей Пермского края сократилась до 1,98 млн человек, а количество пгт – до 30. В начале 2020 г. эти показатели были следующими: 1,97 млн человек и 27 пгт. Вследствие чего происходило снижение и показателя урбанизации. К концу 2000-х гг. доля горожан, хоть и незначительно, но сократилась – до 75% (рис. 1). В результате более сильной депопуляции населения в сельской местности и новой волны миграции «село – город» с 2013 г. доля горожан немного выросла и в начале 2021 г. составила 75,9%. Но это все равно ниже, чем в конце советского периода.

Произошли некоторые изменения и в группировке городов по людности. К группе городов-миллионеров сегодня по-прежнему относится краевой центр, который тем не менее в 2003–2011 гг. терял свой статус и переходил в категорию крупнейших городов России. В группе больших городов остался только г. Березники. В свою очередь, число средних городов не изменилось: вместо Чусового, перешедшего в категорию малых, в него попал Соликамск. Число малых и мельчайших городов региона достигло 18. Такие трансформации повлияли на соотношение групп городских поселений по людности:

- 1) возросла роль краевого центра. В 2010 г. в Перми проживала уже половина всех горожан Уральского Прикамья; на начало 2020 г. – 53,5%;
- 2) значительно снизилась доля больших городов (до 7,5% в 2020 г. вместо 13% в 1989 г.);
- 3) доля средних городов увеличилась (за счет Соликамска) до 17,7% (вместо 15%), а вот доля малых городов с людностью от 20 до 50 тыс. сократилась (9,2 против 12,1%);
- 4) список мельчайших городов (с населением менее 20 тыс.), помимо семи указанных на 1989 г., дополнили Александровск, Гремячинск, Губаха, Кизел и Нытва (табл. 3).

Примечательно, что Чердынь и Чермоз оказались в категории по людности с числом жителей менее 5 тыс. жителей. Чердынь вернулась к той численности, которая у нее была в дореволюционное время.

Таблица 3

**Распределение городских поселений Пермского края по категориям людности  
(на 1 января 2020 г.)**

Table 3

**Distribution of urban settlements in the Perm Krai by population categories  
(as of January 1, 2020)**

Категории городских поселений	Примеры поселений	Суммарная численность, человек	Доля от городского населения области (%)	Доля от населения области (%)
Город-миллионер	Пермь	1 055 397	53,5	40,6
Крупнейшие города (500,01 тыс. до 1 млн)	-	0	0	0
Крупные города (250,01 до 500,00 тыс.)	-	0	0	0
Большие города (100,01 до 250,00 тыс.)	Березники	139 209	7,5	5,4

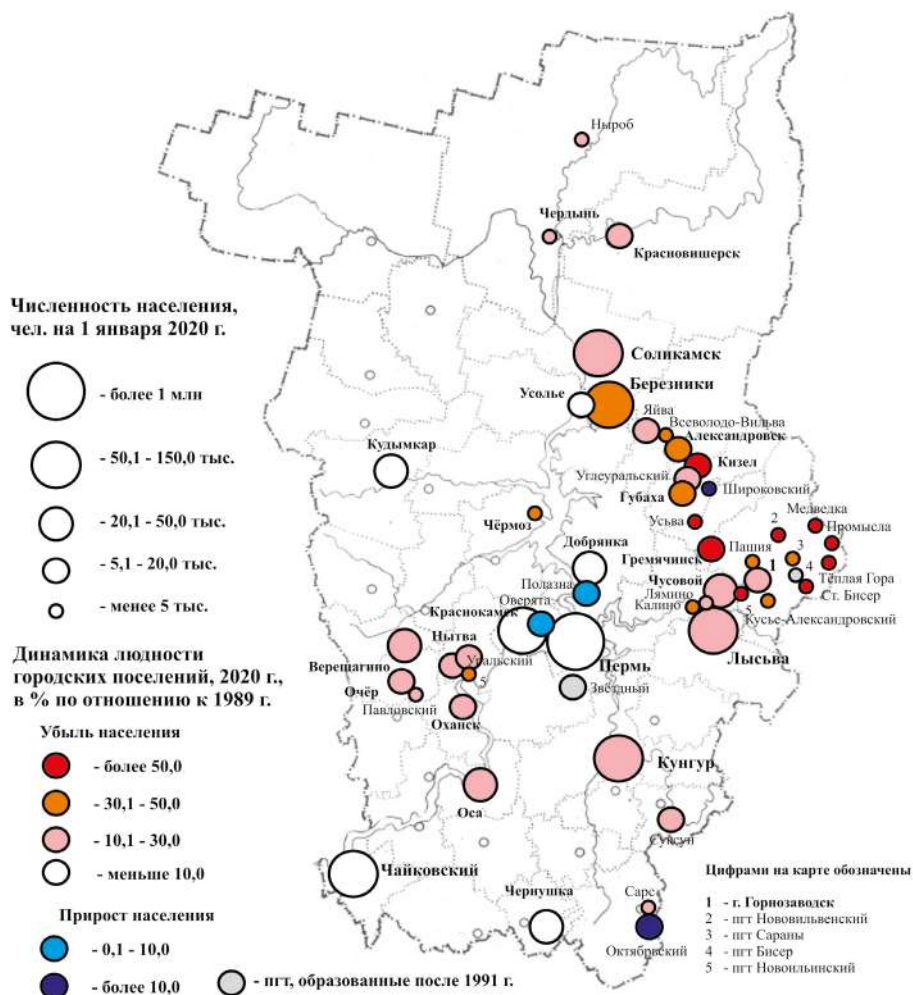
Средние города (50,01 до 100,00 тыс.)	Краснокамск, Кунгур, Лысьва, Соликамск, Чайковский	352 729	17,7	13,6
Малые города (20,01 до 50,00 тыс.)	Верещагино, Добрянка, Кудымкар, Оса, Чернушка, Чусовой	181 458	9,2	7,0
Мельчайшие городские пункты, в т. ч.				
от 10,01 до 20,00 тыс. человек	города Александровск, Горнозаводск, Губаха, Кизел, Красновишерск, Нытва, Очер, пгт Полазна	115 982	5,9	4,5
от 5,01 до 10,00 тыс. человек	города Гремячинск, Оханск, Усолье,	21 417	4,0	3,1
	пгт Звездный, Октябрьский, Суксун, Углеральский, Уральский, Яйва	58 456		
менее 5,00 тыс. человек	города Чердынь, Чермоз	7 886	2,4	1,8
	пгт Бисер, Всеволодо- Вильва, Калино, Кусье- Александровский, Лямино, Медведка, Нововильвенский, Новоильинский, Ныроб, Оверята, Павловский, Пашия, Промысла, Сарс, Сараны, Скальный, Старый Бисер, Теплая Гора, Усьва, Широковский	40 157		

Источник: составлено авторами на основе данных Росстата<sup>18</sup>

В течение 1989–2020 гг. численность населения уменьшилась во всех 25 городах региона (рис. 3). Наиболее сильно – в поселениях Горнозаводского Прикамья: Кизеле (сократилась на 63,2), Гремячинске (на 61,1), Губахе (на 48,2) и Александровске (на 40,5%), а также в Чермозе (на 44,7%). Потери населения в центре Верхнекамской группы поселений – г. Березники – составили за этот период 30,8%. В группе городов с убылью населения от 20% и более – Горнозаводск, Красновишерск, Кунгур, Лысьва, Чердынь, Чусовой, индустриальные центры, которые имели ранее важное территориальнообразующее значение на севере и востоке региона. Менее всего депопуляция в 1989–2020 гг. затронула краевой центр (-3,3% населения), город – спутник Березников – Усолье (-2,9%), организующий центр на юго-западе – г. Чайковский (-7,3%), а также часть городов в составе Пермской агломерации (Добрянка, -9,2%; Краснокамск, -8,9%) и единственный город в составе Коми-Пермяцкого округа – Кудымкар (-9%).

<sup>18</sup> Численность населения Российской Федерации по муниципальным образованиям на 1 января 2020 года // Федеральная служба государственной статистики : [сайт]. URL: [https://rosstat.gov.ru/storage/mediabank/mun\\_obr2020.rar](https://rosstat.gov.ru/storage/mediabank/mun_obr2020.rar) (дата обращения: 08.11.2022).





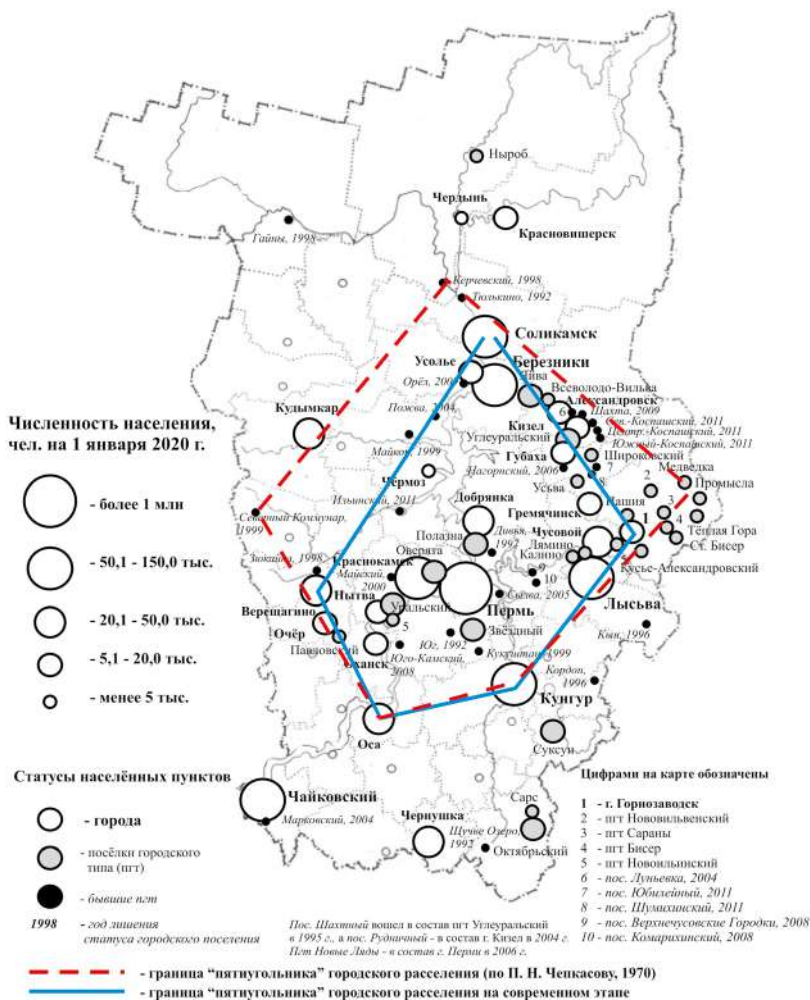
**Рис. 3. Изменение людности городских поселений Пермского края в 1989–2020 гг.**

**Fig. 3. Change in the population of urban settlements in the Perm Krai in 1989–2020**

Источник: выполнено авторами на основе собственных расчетов

Объяснить сложившуюся ситуацию можно потерями части старопромышленных городов востока Пермского края своих градообразующих функций, банкротством отдельных крупных производств, возросшими проблемами социально-бытового обустройства, ухудшающимся качеством городской среды и их противоречивыми имиджевыми характеристиками. Депопуляция стала логичным продолжением процессов, оформившихся еще на предыдущем этапе. Нахождение Кунгура в данном списке можно объяснить его выгодным транзитным положением между Пермью и Екатеринбургом, способствующим миграционной активности населения, а также ликвидацией крупных городских предприятий (заводов машиностроительного, ре-

монтажно-механического, телефонной аппаратуры, лесомебельного комбината и др.), недостатком альтернатив занятости в сфере услуг, включая туристический бизнес.



**Рис. 4. Городские населенные пункты Пермского края в 2020 г.**  
**Fig. 4. Urban settlements of the Perm Krai in 2020**

Источник: выполнено авторами на основе данных статистических сборников и справочников

Значительные количественные изменения произошли в списке рабочих поселков, число которых с 1989 по 2021 г. сократилось<sup>19</sup> с 57 до 27 (рис. 4). В сельские на-

<sup>19</sup> Отметим, что в начале 1990-х гг. на территории Пермской области были созданы последние на настоящий момент времени городские поселения. В 1991 г. из поселка при одноименной ж/д станции был образован пгт Бисер. Носивший такое же название другой рабочий поселок был переименован в Старый Бисер. В 1994 г. на месте бывших военных частей были созданы пгт Звездный (около Перми) и Марковский (около Чайковского).

селенные пункты были преобразованы Тюлькино, Щучье Озеро, Юг (1992 г.), Куеда (1994 г.), Кордон и Кын (1996 г.), Дивья (1997 г.), Гайны, Зюкайка, Керчевский (1998 г.), Кукуштан, Майкор, Северный Коммунар (1999 г.), Майский (2000 г.), Марковский (2001 г.), Луньевка, Пожва (2004 г.), Нагорнский, Сылва (2005 г.), Верхнечусовские Городки, Юго-Камский, Комарихинский (2008 г.), Северный, Центральный и Южный Коспашские, Орел (2009 г.), Ильинский, Шумихинский и Юбилейный (2011 г.). Кроме того, три рабочих поселка были административно ликвидированы: в 1995 г. пгт Шахтный вошел в составе пгт Углеуральский, в 2004 г. пгт Рудничный – в состав г. Кизела; в 2006 г. пгт Новые Ляды стал частью (микрорайоном) Свердловского района г. Пермь.

С. А. Меркушев и А. В. Садовников отмечают, что процесс таких административных преобразований нельзя трактовать однозначно [11, с. 26]. С одной стороны, многие городские населенные пункты в советский период лишь формально (главным образом по критерию доли занятых в промышленности) относились к числу городских, не обладая даже минимальным набором признаков городской жизни. В данном случае административные преобразования лишь юридически закрепили сложившуюся ситуацию, одновременно предоставляя определенные льготы бывшим горожанам как сельским жителям.

С другой стороны, изменение статуса иногда происходило в поселках (например, Юго-Камский, Майский), отличающихся высоким уровнем благоустройства (выше, чем в отдельных городах), городским образом жизни населения, включая занятость в сферах, не связанных с сельским хозяйством. В этих случаях такие трансформации нельзя приветствовать. Они свидетельствуют о том, что территориальная общность людей, проживающих в данных населенных пунктах, явно не была нацелена на позитивные преобразования, не осознавала роли этих поселков как центральных мест, ядер консолидации окружающей их сельской местности, характеризовалась иждивенческими настроениями.

Что касается темпов депопуляции поселков городского типа, то из сохранившихся к настоящему времени наибольшее сокращение людности по сравнению с 1989 г. характерно для тех, что расположены в Горнозаводском Прикамье и которые в прошлом занимались добычей полезных ископаемых или лесозаготовками. Три четверти населения потеряли поселки Медведка, Скальный и Усьва, 66,8% – Промысла, почти 60% – Старый Бисер и почти 50% – Всеволодо-Вильва. Лидером депопуляции является пгт Нововильвенский, где на начало 2020 г. проживало только 29 человек. Убыль населения в нем составила за три десятилетия более 95%. Значительные сокращения (более 30% от населения 1989 г.) также характерны для пос. Кузье-Александровский, Пашия, Сараны, Теплая Гора, Новоильинский, Калино. Таким образом, повторяется ситуация с городами, лидерами по депопуляции, среди которых были и горнозаводские центры. Можно отметить, что многие из них сохраняют свой статус номинально, давно утратив производственные функции и не соответствуя ни одному из критериев городских поселений.

В то же время среди поселков городского типа есть такие, население которых с 1989 г. увеличилось. Например, в пос. Широковский Губахинского муниципального округа в 2020 г. оно было примерно в два раза больше, чем в начальном годе этапа. Это можно связать с административными преобразованиями: присоединением к нему пос. 10-й и 20-й км, обслуживающих учреждения ФСИН. Также увеличилось население пос. Полазна Добрянского городского округа, географическое положение и привлекательность которого как дачно-рекреационного пригорода Перми значи-

тельно выросли после постройки моста через р. Чусовую и дорог Пермь – Березники, Полазна – Чусовой. Мало того, поддерживающее значение для него имеет деятельность ООО «Лукойл-Пермь», добывающего нефть вокруг поселка. Незначительно выросло население пгт Октябрьский, центра городского округа, на юго-востоке региона вблизи границы с Республикой Башкортостан, пгт Оверята, ж/д станции на участке Пермь – Верещагино, пригорода Краснокамска.

Территориальная структура городских поселений Пермского края на современном этапе в общем виде сохранила конфигурацию начала 1970-х гг. Основная часть населенных пунктов находится внутри описанного выше пятиугольника, но его вершинами теперь являются города Соликамск, Верещагино, Оса, Кунгур и Горнозаводск. Изменение фигуры связано со сжатием городского пространства региона, ликвидацией части населенных пунктов. Другие трансформации пространственных характеристик городского расселения региона связаны с разрушением плотности «городских линий» вдоль правого берега р. Камы и Камского водохранилища (севернее Перми), Горнозаводской железной дороги и ее Луньевской ветки, появлением на северной, западной и юго-восточной периферии региона новых ареалов, свободных от городского расселения (Гайнский, Юсьвинский, Сивинский, Кишертский муниципальные округа). Нет городских населенных пунктов в настоящее время и в Пермском муниципальном округе. В целом отметим тенденции уплотнения городского населения региона в краевом центре, а также в отдельных городах периферии полупериферии, собирающих население со своих окрестностей (Кудымкар, Кунгур, Чайковский), и упрощения территориальной структуры расселения городского населения Пермского края, что негативно сказывается на иных процессах социально-экономического развития региона и его отдельных муниципалитетов.

### **Выводы**

Подводя итог, резюмируем, что урбанизационные процессы в течение XX – начала XXI вв. на современной территории Пермского края протекали неравномерно и неравнозначно. На основе историко-географического подхода определено существование, как минимум, четырех этапов их развертывания, каждый из которых характеризуется уникальными свойствами и событиями, последствиями, повлиявшими прежде всего на трансформации системы городского расселения региона. Наибольшее значение имел этап «взрывной» урбанизации (1920-е – 1960-е гг.), в результате которого на основе процессов индустриализации и вовлечения в хозяйства новых месторождений и производственных площадок оформилась система городских населенных пунктов Пермского края, близкая к современной. В ее составе – 25 городов и более 50 поселков городского типа. Несовпадение темпов создания городских поселений и формирования в них комфортных условий жизнедеятельности способствовали началу процессов депопуляции населения в части городов и рабочих поселков в течение следующего этапа «инерционной» урбанизации. Несмотря на достижение 75-процентного порога урбанизированности, все четче стали проявляться деструктивные процессы в городском развитии Пермской области, способствовавшие сверхконцентрации «сил» в областном центре и разрушению локальных групп городского расселения на периферии. Эти процессы еще более ярко проявились в течение современного этапа «стагнирующей» урбанизации. Темпы убыли населения в отдельных городах и рабочих поселках, например, Горнозаводского Прикамья, достигают 50%-го порога и более по отношению к 1989 г. В настоящее время Пермский

край можно охарактеризовать как регион с устойчивым сжимающимся городским пространством.

### Список литературы

1. *Лапто, Г. М.* Города России. Взгляд географа. Москва : Новый хронограф, 2012. 503 с. ISBN 978-5-94881-151-2.
2. *Лучников, А. С.* Пермь в территориально-организационной структуре Прикамских земель: эволюция функций и направления современного развития // Город Пермь в промышленном развитии России: исторический опыт и современный потенциал : материалы научно-практической конференции. (Пермь, 25 октября 2018 г.). Пермь : Изд-во Перм. нац. исслед. политехн. ун-та, 2018. С. 261–272. ISBN 978-5-398-02116-5. EDN [POFFQT](#).
3. *Степанов, М. Н.* Основные проблемы развития Перми как индустриального и культурного центра / М. Н. Степанов, О. А. Кибальчич // 250 лет Перми : материалы научной конференции (Пермь, 15–17 ноября 1972 г.). Пермь : Перм. кн. изд-во, 1973. С. 202–212.
4. *Степанов, М. Н.* Пермь – прошлое, настоящее и будущее города / М. Н. Степанов, А. С. Терехин, Г. М. Игошин // Территориальные системы производства, расселения и инфраструктуры Урала : сборник научных трудов. Пермь : Изд-во ПГУ, 1976. Вып. 1. С. 137– 151.
5. *Степанов, М. Н.* Функционально-генетические типы городских поселений Пермской области // Ученые записки Пермского университета. 1962. Т. XXI, вып. 3. География. С. 25–32.
6. *Еропкина, Н. Д.* К вопросу создания поселков городского типа на базе постоянно действующих ЛПХ на северо-востоке Пермской области // Труды I научной сессии по проблемам развития городских поселений Уральского экономического района. Пермь, 1967. Вып. 2. С. 231–235.
7. *Меркушев, С. А.* Актуальность творческого наследия П. Н. Чепкасова для решения современных проблем Пермской области / С. А. Меркушев, Т. В. Субботина, Е. А. Вережкина // Пятьдесят лет кафедре социально-экономической географии Пермского университета : научное издание. Пермь : ТД «Арго», 2005. С. 27–31.
8. *Бурьян, А. П.* Проблемы и пути регулирования развития Челябинской агломерации / А. П. Бурьян, В. Н. Лахтин // Территориальные системы производства и расселения : сборник научных трудов. Пермь : Изд-во ПГУ, 1973. С. 53–63.
9. *Бурьян, А. П.* Территориальная организация, основные тенденции и перспективы развития Пермской агломерации / А. П. Бурьян, А. М. Коробейников // Территория и общество : межведомственный сборник научных трудов. Пермь : Изд-во ПГУ, 1996. С. 90–105.
10. *Меркушев, С. А.* Качество жизни городского населения Пермской области: территориальный аспект // Территория и общество : межведомственный сборник научных трудов. Пермь : Изд-во ПГНИУ, 1999. С. 105–122.
11. *Меркушев, С. А.* К вопросу динамики городских поселений Пермского края / С. А. Меркушев, А. В. Садовников // Географический вестник. 2010. № 4. С. 20–30. EDN [NCSIEJ](#).
12. *Муллова, А. Е.* Современное состояние системы городского расселения Пермского края // Географическое изучение территориальных систем : сборник материалов XIV Всероссийской научно-практической конференции студентов, аспирантов и молодых ученых. (Пермь, 3–4 декабря 2020 г.) / под ред. А. А. Сафаряна ; Пермский государственный национальный исследовательский университет. Пермь, 2020. – С. 99–103. ISBN 978-5-7944-3575-7. EDN [MMVPGF](#).
13. *Лядова, А. А.* Система расселения населения Пермского края: региональный и логистический анализ // Географический вестник. 2007. № 1–2. С. 52–56. EDN [NDARFL](#).
14. *Чепкасов, П. Н.* Экономико-географическая оценка некоторых особенностей формирования и развития региональной системы городских поселений для целей практики (на примере Пермской области) // Вопросы экономической географии Урала : сборник научных трудов. Пермь : Изд-во ПГУ, 1970. С. 5–106.

### Информация об авторах:

**Лучников Андрей Сергеевич**, старший преподаватель кафедры социально-экономической географии, Пермский государственный национальный исследовательский университет, Пермь, Россия.

**Контактная информация:** e-mail: [aluchnikov@yandex.ru](mailto:aluchnikov@yandex.ru); ORCID ID: [0000-0003-3586-5525](https://orcid.org/0000-0003-3586-5525); РИНЦ Author ID: [820247](https://elibrary.ru/820247).

**Меркушев Сергей Александрович**, кандидат географических наук, доцент, доцент кафедры социально-экономической географии, Пермский государственный национальный исследовательский университет, Пермь, Россия.



Контактная информация: e-mail: [merck.sergey@yandex.ru](mailto:merck.sergey@yandex.ru); ORCID ID: [0000-0001-7204-1416](https://orcid.org/0000-0001-7204-1416); ПИИЦ Author ID: [118819](https://www.iiict.ru/author/118819); Scopus Author ID: [57209800209](https://orcid.org/57209800209).

Статья поступила в редакцию 22.08.2022; принята в печать 21.10.2022.  
 Авторы прочитали и одобрили окончательный вариант рукописи.

# TRANSFORMATION OF URBAN SETTLEMENT AND URBANIZATION IN THE PERM KRAI IN THE XX–XXI CENTURIES

**Andrey S. Luchnikov**

*Perm State University, Perm, Russia*

*E-mail: [aluchnikov@yandex.ru](mailto:aluchnikov@yandex.ru)*

**Sergey A. Merkushev**

*Perm State University, Perm, Russia*

*E-mail: [merck.sergey@yandex.ru](mailto:merck.sergey@yandex.ru)*

**For citation:** Andrey S. Luchnikov. Transformation of Urban Settlement and Urbanization in the Perm Krai in the XX–XXI Centuries / A. S. Luchnikov, S. A. Merkushev. *DEMIS. Demographic Research*. 2022. Vol. 2, No. 4. P. 123–143. DOI [10.19181/demis.2022.2.4.9](https://doi.org/10.19181/demis.2022.2.4.9). EDN [CNBMCD](https://www.edn.ru/CNBMCD).

**Abstract.** This article studies the issues of the deployment of urbanization processes in the modern territory of the Perm Krai from the beginning of the 20<sup>th</sup> century until the 2020<sup>s</sup> based on the historical and geographical approach. The purpose of the work is to identify the historical and geographical differences between these processes and outline their comprehensive characteristics. The sources of information were the works of representatives of the Perm school of human geography, various statistical collections, electronic publications and reference books containing data on the administrative and territorial structure of the Perm region, as well as changes in urbanization indicators in the region during the 20<sup>th</sup>–21<sup>st</sup> centuries. The authors determine four stages in the development of urbanization in the region based on a comparison of indicators of the dynamics of growth in the number of urban settlements and the growth rate of the urban population taking into account historical, spatial and socio-economic properties and events. It is assumed that the results of each stage were the transformations in the urban settlement system of the region, which was reflected in the expansion (until the 1970<sup>s</sup>–1980<sup>s</sup>) or contraction (since the 1990<sup>s</sup>) of the region's urban space, changes in the ratio of categories of urban settlements by population, which to date have led to an overconcentration of urban residents in the regional center and its hypertrophied role in the territorial organization of society in the Perm region. The results of the study may be of practical interest to specialists in the field of strategic and territorial planning, who develop documents for the prospective development of the region or determine models for such development. The activities of the regional policy of the Perm Krai at the present stage should take into account the negative experience of the past and outline ways out of the current situation through the creation of a more balanced regional system of settlement and management.

**Keywords:** urbanization; urban settlement; cities; urban-type settlements; Perm Krai; expansion / contraction of urban space; overconcentration.

## References

1. Lappo, G. M. *Goroda Rossii. Vzgl'yad geografa [Cities of Russia. Geographer's view]*. Moscow : Novyy khronograf Publishing House, 2012. 503 p. ISBN 978-5-94881-151-2. (In Russ.)
2. Luchnikov, A. S. Perm' v territorial'no-organizatsionnoy strukture Prikamskikh zemel': evolyutsiya funktsiy i napravleniya sovremennogo razvitiya [Perm in the territorial and organizational structure of the kama lands: evolution of functions and directions of modern development]. *Gorod Perm' v promyshlennom razvitiy Rossii: istoricheskiy opyt i sovremennyy potentsial [The city of Perm in the industrial development of Russia: historical experience and modern potential]* : Proceedings of the scientific and practical conference. (Perm, October 25, 2018). Perm : Perm National Research Polytechnic University Publishing, 2018. P. 261–272. ISBN 978-5-398-02116-5. (In Russ.)
3. Stepanov, M. N. Osnovnyye problemy razvitiya Permi kak industrial'nogo i kul'turnogo tsentra [The main problems of the development of Perm as an industrial and cultural center] / M. N. Stepanov, O. A. Kibalchich // *250 let Permi [250th anniversary of Perm]* : Proceedings of the scientific conference (Perm, November 15–17, 1972). Perm : Perm Book Publishing House, 1973. P. 202–212. (In Russ.)

4. Stepanov, M. N. Perm' – proshloye, nastoyashcheye i budushcheye goroda [Perm – the past, present and future of the city] / M. N. Stepanov, A. S. Terekhin, G. M. Igoshin. *Territorial'nyye sistemy proizvodstva, rasseleniya i infrastruktury Urala [Territorial systems of production, settlement and infrastructure of the Urals]* : Collection of scientific papers. Perm : Perm State University Publishing, 1976. Issue 1. P. 137– 151. (In Russ.)
5. Stepanov, M. N. Funktsional'no-geneticheskiye tipy gorodskikh poseleniy Permskoy oblasti [Functional-genetic types of urban settlements in the Perm region]. *Uchenyye zapiski Permskogo universiteta [Scientific notes of the Perm University]*. 1962. Vol. XXI, Issue. 3. Geographics. P. 25–32. (In Russ.)
6. Eroпкина, N. D. K voprosu sozdaniya poselkov gorodskogo tipa na baze postoyanno deystvuyushchikh LPKH na severo-vostoke Permskoy oblasti [On the issue of creating urban-type settlements on the basis of permanent private household plots in the north-east of the Perm region]. *Trudy I nauchnoy sessii po problemam razvitiya gorodskikh poseleniy Ural'skogo ekonomicheskogo rayona [Proceedings of the 1st scientific session on the development of urban settlements in the Ural economic region]*. Perm, 1967. Issue 2. P. 231–235. (In Russ.)
7. Merkushev, S. A. Aktual'nost' tvorcheskogo naslediya P. N. Chepkasova dlya resheniya sovremennykh problem Permskoy oblasti [The relevance of the creative heritage of P. N. Chepkasov for solving modern problems of the Perm region] / S. A. Merkushev, T. V. Subbotina, E. A. Verevkina. *Pyatidesyat let kafedre sotsial'no-ekonomicheskoy geografii Permskogo universiteta [The 50<sup>th</sup> anniversary of the Department of Socio-Economic Geography of the Perm University]* : scientific publication. Perm : Argo Publishing House, 2005. P. 27–31. (In Russ.)
8. Buryan, A. P. Problemy i puti regulirovaniya razvitiya Chelyabinskoy aglomeratsii [Problems and ways of regulating the development of the Chelyabinsk agglomeration] / A. P. Buryan, V. N. Lakhtin. *Territorial'nyye sistemy proizvodstva i rasseleniya [Territorial systems of production and settlement]* : Collection of scientific papers. Perm : Perm State University Publishing, 1973. P. 53–63. (In Russ.)
9. Buryan, A. P. Territorial'naya organizatsiya, osnovnyye tendentsii i perspektivy razvitiya Permskoy aglomeratsii [Territorial organization, main trends and prospects for the development of the Perm agglomeration] / A. P. Buryan, A. M. Korobeinikov. *Territoriya i obshchestvo [Territory and society]* : Interdepartmental collection of scientific papers. Perm : Perm State University Publishing, 1996. P. 90–105. (In Russ.)
10. Merkushev, S. A. Kachestvo zhizni gorodskogo naseleniya Permskoy oblasti: territorial'nyy aspekt [Quality of life of the urban population of the Perm region: territorial aspect]. *Territoriya i obshchestvo [Territory and society]* : interdepartmental collection of scientific papers. Perm : Perm State University Publishing, 1999. P. 105–122. (In Russ.)
11. Merkushev, S. A. K voprosu dinamiki gorodskikh poseleniy Permskogo kraya [On the issue of the dynamics of urban settlements in the Perm Krai] / S. A. Merkushev, A. V. Sadovnikov. *Geographical Bulletin*. 2010. No. 4. P. 20–30. (In Russ.)
12. Mullova, A. E. The Present State of the Urban Settlement System of Perm Krai. *Geographical Research of Territorial Systems* : Proceedings of the XIV All-Russian scientific-practical conference of students, graduate students, and young scientists. (Perm, December 3–4, 2020). Ed. A. A. Safaryan; Perm State National Research University. Perm, 2020. P. 99–103. ISBN 978-5-7944-3575-7. (In Russ.)
13. Lyadova, A. A. Sistema rasseleniya naseleniya Permskogo kraya: regional'nyy i logisticheskiy analiz [The system of resettlement of the population of the Perm region: regional and logistic analysis]. *Geographical Bulletin*. 2007. No. 1–2. P. 52–56. (In Russ.)
14. Chepkasov, P. N. Ekonomiko-geograficheskaya otsenka nekotorykh osobennostey formirovaniya i razvitiya regional'noi sistemy gorodskikh poseleniy dlya tseley praktiki (na primere Permskoy oblasti) [Economic and geographical assessment of some features of the formation and development of the regional system of urban settlements for practical purposes (on the example of the Perm region)]. *Voprosy ekonomicheskoy geografii Urala [Issues of economic geography of the Urals]* : a collection of scientific papers. Perm: Perm State University Publishing, 1970. P. 5–106. (In Russ.)

**Bio note:**

**Andrey S. Luchnikov**, Senior Lecturer, Department of Socio-Economic Geography, Perm State National Research University, Perm, Russia.

**Contact information:** e-mail: [aluchnikov@yandex.ru](mailto:aluchnikov@yandex.ru); ORCID ID: [0000-0003-3586-5525](https://orcid.org/0000-0003-3586-5525); RSCI Author ID: [820247](https://elibrary.ru/820247).

**Sergey A. Merkushev**, Candidate of Geographical Sciences, Docent, Associate Professor, Department of Socio-Economic Geography, Perm State National Research University, Perm, Russia.

**Contact information:** e-mail: [merck.sergey@yandex.ru](mailto:merck.sergey@yandex.ru); ORCID ID: [0000-0001-7204-1416](https://orcid.org/0000-0001-7204-1416); RSCI Author ID: [118819](#); Scopus Author ID: [57209800209](#).

*Received on 22.08.2022; accepted for publication on 21.10.2022.  
The authors have read and approved the final manuscript.*