



DOI [10.19181/demis.2023.3.3.13](https://doi.org/10.19181/demis.2023.3.3.13)
EDN [KDFMTH](https://www.edn.ru/KDFMTH)

ДЕМОГРАФИЧЕСКАЯ СИТУАЦИЯ В ПРИБАЙКАЛЬЕ

Мирязов Т. Р.

Институт демографических исследований ФНИСЦ РАН, Москва, Россия

E-mail: miryazov_timur@mail.ru

Для цитирования: Мирязов, Т. Р. Демографическая ситуация в Прибайкалье // ДЕМИС. Демографические исследования. 2023. Т. 3, № 3. С. 208–223. DOI [10.19181/demis.2023.3.3.13](https://doi.org/10.19181/demis.2023.3.3.13). EDN [KDFMTH](https://www.edn.ru/KDFMTH).

Аннотация. В статье рассматриваются современные вопросы и проблемы демографического развития муниципальных образований в пределах центральной экологической зоны Байкальской природной территории. Цель исследования – проведение анализа демографических и миграционных процессов в условиях природоохранных ограничений. Особенно важными являются актуализация данных и пересмотр общих положений о представленных процессах в условиях глобальной экономической и политической нестабильности в период 2014–2023 гг. В ходе исследования планировалось получить результаты, свидетельствующие об изменении демографических тенденций в регионе. В этих целях были проанализированы и обобщены данные Федеральной службы государственной статистики и экспертного опроса населения Иркутского, Ольхонского и Слюдянского районов. На их основе автором разработаны наглядные картографические материалы, иллюстрирующие пространственные особенности демографических процессов в восьми муниципальных образованиях Иркутской области и Республики Бурятия. Результатом работы стало целостное восприятие демографической и миграционной ситуации в рассматриваемом регионе. Актуализированы статистические данные всего Прибайкалья. Проведена классификация обозначенных выше муниципальных районов и городских округов по параметрам естественного и миграционного прироста, половозрастному составу населения. В ходе проведения экспертного опроса большая часть респондентов была представлена жителями Слюдянского района. Именно в данном муниципальном образовании, по всей видимости, социально-демографические проблемы вызывают наибольшую обеспокоенность органов местного управления. Статья безусловно интересна с точки зрения комплексного изучения демографии всей территории Прибайкалья на современном этапе. Анализ социально-демографической ситуации в регионе вкупе с результатами экспертного опроса могут быть использованы в разработке и реализации управленческих инициатив.

Ключевые слова: центральная экологическая зона; Прибайкалье; демографические процессы; население; миграция; расселение.

Введение

На всем протяжении истории ключевым и определяющим фактором социально-экономического развития рассматриваемой территории оставалось оз. Байкал. Расположенное в глубине евразийского континента, озеро было местом пересечения маршрутов кочевых народов и торговых путей. Такие географические особенности продолжают оказывать влияние на развитие Прибайкалья и в наше время.

Байкал – один из самых популярных природных объектов России. Сохранение озера является важнейшей экологической задачей. Вместе с тем данный вопрос остается крайне спорным в связи с высокой степенью ангажированности. Ключевой остается проблема социально-экономического развития прибрежных территорий.

За последние сто лет регион подвергся интенсивному промышленно-аграрному освоению. В период до активной индустриализации и развития транспортной сети (строительства Транссибирской железнодорожной магистрали), этнические группы, проживавшие по берегам Байкала, в связи с небольшой численностью и примитивными методами ведения хозяйства оказывали незначительное влияние на экосисте-

му. Однако с ростом населения, началом бурного промышленного и аграрного освоения Сибири многократно вырос и уровень антропогенного воздействия на озеро. Строительство водохранилищ на Ангаре, развитие промышленных предприятий в непосредственной близости к берегу, развитие транспортной сети, лесная промышленность, рыболовство – все эти факторы на протяжении XX в. негативно влияли на экосистему.

В 1999 г. был принят федеральный закон «Об охране озера Байкал», устанавливающий природоохранные зоны, в пределах которых хозяйственное использование земель ограничивалось¹. Сегодня наибольшие ограничения касаются центральной экологической зоны озера. Среди прочего, здесь ограничены возможности для капитального строительства и реконструкции некоторых типов объектов, вылова редких видов рыб.

Таким образом, главным фактором, влияющим на развитие Прибайкалья, стал природоохранный режим, лимитирующий хозяйственную деятельность в регионе. В этом смысле принятые законодательные инициативы вступают в противоречие с интересами местного населения, для которого ключевым остается социальное и экономическое благополучие.

В представленной статье рассматриваются проблемы, связанные с демографическим развитием муниципальных образований, значительная часть населения которых проживает в пределах центральной экологической зоны Байкальской природной территории. Всесторонне исследуется современное демографическое и миграционное состояние семи муниципальных районов (в Иркутской области – Иркутский, Ольхонский и Слюдянский, в Бурятии – Прибайкальский, Баргузинский, Кабанский, Северобайкальский) и городского округа Северобайкальск. Анализируется динамика численности населения в последнее десятилетие. Приводятся результаты экспертного опроса жителей муниципальных районов Иркутского Прибайкалья на тему социально-экономического развития и миграционных предпочтений.

Вместе с экологическими ограничениями в последние десять лет в Прибайкалье обострились характерные и актуальные для всей страны проблемы пространственного развития. Возникли новые факторы, связанные с политическими и экономическими ограничениями. Это вызвало необходимость провести актуализацию данных о демографическом состоянии территории.

Научная новизна исследования заключается в рассмотрении вопроса социально-демографического развития в контексте наложенных природоохранных ограничений. Поднимается вопрос о влиянии трансформации хозяйственной специализации на численность населения. В этом смысле причины рассматриваемых процессов лежат не только в плоскости объективных экономических изменений, но и в вопросах правовых ограничений. Подобные обстоятельства могут дополнительно воздействовать на демографическую ситуацию. После принятия закона «Об охране озера Байкал» на рассматриваемой территории в связи с наложенными ограничениями происходит трансформация структуры экономики – отход от традиционных видов хозяйственной деятельности. Это непосредственно влияет на рынок труда и социально-экономическую привлекательность Прибайкалья. Демографические последствия управленческих решений еще предстоит изучать, и данная работа проливает определенный свет на формирующиеся здесь новые тенденции в социально-демографической ситуации. В статье проводится обстоятельное демографическое сравнение всех

¹ Федеральный закон от 1 мая 1999 г. N 94-ФЗ «Об охране озера Байкал» (с изменениями и дополнениями) // Гарант : [сайт]. URL: <https://base.garant.ru/2157025/> (дата обращения: 25.05.2023).

районов, выходящих к оз. Байкал, вне зависимости от региона. В этом смысле становится возможным оценить различия и перспективы в демографическом развитии территорий, входящих в Иркутскую область и Республику Бурятия.

Обзор научной литературы

Актуальность настоящей статьи подтверждается значительным числом упоминаний в СМИ и научными работами в сфере экологии, природопользования и права. При этом социально-экономический аспект проблемы широко не изучается. Большой интерес вызывают исследования специалистов из Иркутской области и Бурятии.

Проблемы демографического развития в условиях центральной экологической зоны оз. Байкал в своих работах рассматривают Н. В. Воробьев и А. Н. Воробьев [1; 2]. Исследования авторов выделяет глубокая проработка статистической информации по Прибайкальским районам Иркутской области наряду с анализом пространственного развития территории. Однако представленные ими выводы требуют корректировки в связи с глобальными политическими и экономическими изменениями, произошедшими в последние пять лет.

Д. З. Убонова в статье «Проблемы экономического развития байкальских районов Республики Бурятия» дает анализ современных экономических проблем территории [3]. В этом же направлении исследования проводил коллектив авторов Бурятского научного центра Сибирского отделения РАН [4]. Выводы, сделанные исследователями, указывают на значительное негативное влияние природоохранного режима оз. Байкал на экономику Бурятии.

Н. В. Роговская и Р. В. Филлипов занимались изучением перспектив и особенностей сельскохозяйственного производства в пределах центральной экологической зоны оз. Байкал [5].

Социологические исследования с использованием анкетирования на территории Слюдянского района проводились сотрудниками Института географии имени В. Б. Сочавы СО РАН Т. И. Заборцевой и О. А. Игнатовой [6]. Общественное мнение жителей о Ольхон по социально-экологическим проблемам Прибайкалья нашло отражение в работе Н. В. Сидоровой [7].

В статье «Институциональные дефициты хозяйственной деятельности в условиях экологических ограничений в центральной экологической зоне Байкальской природной территории» Т. И. Заборцева и О. В. Евстропьева показали ключевые проблемы и противоречия в туристско-рекреационном развитии в центральной экологической зоне Байкальской природной территории (ЦЭЗ БПТ) [8].

Ц. Б. Дашпилов в своих работах проанализировал транспортное воздействие на рекреационное развитие центральной экологической зоны Байкала и представил картографические материалы по транспортной доступности территорий ЦЭЗ БПТ [9; 10].

Несмотря на то, что социально-экономические проблемы Байкальского региона исследуются в большей степени в России, вопросы влияния природоохранного статуса территории на демографическую ситуацию также изучаются и за рубежом.

Ключевыми можно считать работы Л. Джоппы, в которых поднимаются вопросы демографического развития территорий вблизи природоохранных зон [11]. Автор выявляет невозможность формирования глобального, общего подхода к демографическому развитию в условиях особо охраняемых природных территорий (ООПТ), ибо каждый природный объект уникален в контексте географического положения, законодательной базы, экономического развития и т. д.

Методология и методы исследования, источники информации

В статье применен комплексный междисциплинарный подход, на основе которого проблема рассматривается исходя из результатов исследований в сфере демографии, экономики, социологии, экономической географии.

Изучение демографической ситуации подразумевает подход, определяющийся комплексной количественной характеристикой и качественной оценкой демографических процессов, протекающих на определенной территории: их тенденций и итогов в известный период времени, в нашем случае это период с 2014 по 2023 г. [12].

Основными инструментами являлись методы статистического и сравнительного анализа, экспертный опрос представителей муниципальных служб и работников бюджетных организаций, а также картографический метод.

В качестве источников использовались данные Федеральной службы государственной статистики (база данных муниципальных образований), данные переписей населения 2010 и 2021 гг., картографический материал из статей авторов, исследовавших пограничные вопросы.

Обзор демографической ситуации в Прибайкалье

Сибирские регионы традиционно представляют собой территории, на которых происходит как естественная, так и миграционная убыль населения. Рассматриваемые районы Иркутской области и Бурятии в большинстве своем не являются исключением. В то же время нельзя не отметить большую миграционную привлекательность иркутских районов Прибайкалья (рис. 1). И как следствие в Иркутском и Ольхонском районах уже в 2022 г. фиксировался естественный прирост.

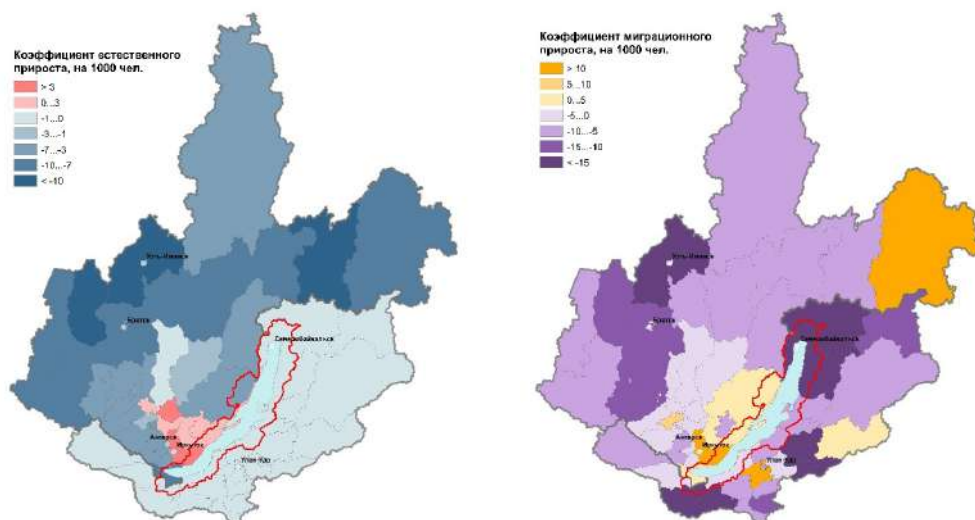


Рис. 1. Естественный и миграционный прирост населения муниципальных районов Иркутской области и Республики Бурятия, 2021 г.

Fig. 1. Natural and migration growth of the population of municipal districts of the Irkutsk region and the Republic of Buryatia, 2021

Источник: составлено автором на основе данных Росстата

Ограничения, накладываемые на хозяйственную деятельность в границах центральной экологической зоны оз. Байкал, продолжают оказывать воздействие на социально-экономическую ситуацию. Наряду с этим в исследуемых муниципальных образованиях наблюдаются процессы, в разной степени влияющие на демографическую обстановку.

Наряду с природоохранным статусом и трансформацией хозяйственной структуры в регионе наблюдаются характерные для всей территории России тенденции, связанные с концентрацией населения в крупных городах, естественной убылью населения, стагнацией социальной сферы и экономики.

Отличительной особенностью последнего десятилетия стало замедление сокращения численности и даже рост в некоторых муниципальных образованиях – центрах туризма и рекреации (табл. 1). В период с 2018 по 2022 г. население выросло в Иркутском и Ольхонском районах. Незначительный прирост зафиксирован в Северобайкальске, однако в большей степени он был связан с притоком населения из Северо-Байкальского района.

Таблица 1

Динамика численности населения в прибрежных районах оз. Байкал

Table 1

Population dynamics in the coastal areas of the Baikal

Муниципальное образование	Динамика численности 2018–2022 гг. (%)
Иркутский муниципальный район	12,02492
Ольхонский муниципальный район	2,498976
Город Северобайкальск	0,196876
Слюдянский муниципальный район	-1,8215
Прибайкальский муниципальный район	-3,05323
Кабанский муниципальный район	-3,61139
Баргузинский муниципальный район	-4,37032
Северо-Байкальский муниципальный район	-9,06413

Источник: составлено автором на основе данных Росстата

В 2021 г. определяющим для демографической картины региона оказался показатель миграционного прироста. Только в Ольхонском, Слюдянском и Кабанском районах население сокращалось в основном за счет естественной убыли.

В период с 2016 по 2021 г. общий коэффициент естественного прироста по всем представленным районам падал (рис. 3). Низкие значения в последние годы объясняются влиянием пандемии COVID-19 и значительным ростом смертности в совокупности с падением рождаемости. Тенденции естественного движения населения в этом смысле коррелируют с большинством регионов Российской Федерации. В 2021 г. высокая смертность заметно повлияла на общее представление о векторе демографического развития, однако данные по трем муниципальным районам Иркутской области за 2022 г. уже демонстрируют рост – по всей видимости, схожая ситуация в будущем отразится и на статистике по Республике Бурятия.

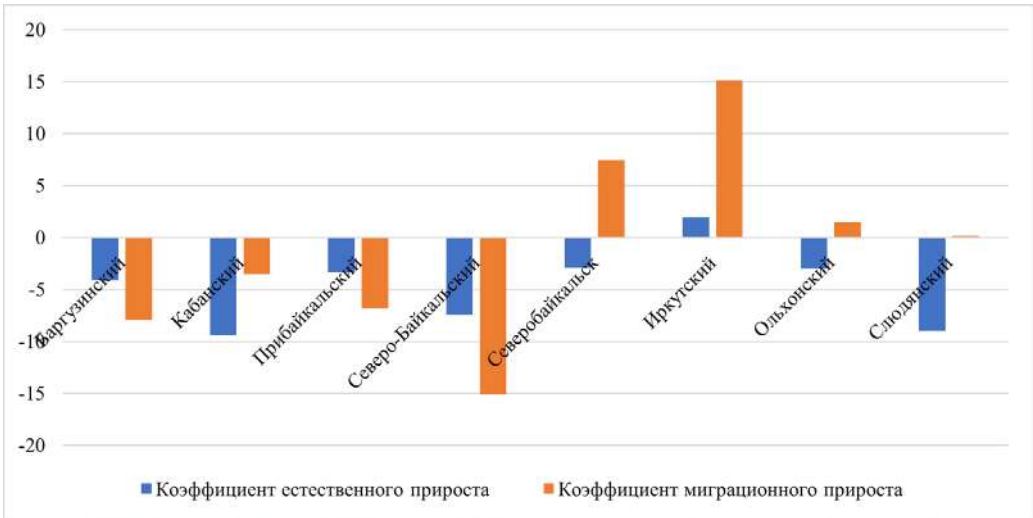


Рис. 2. Соотношение естественного и миграционного прироста в прибрежных районах оз. Байкал, 2021 г.

Fig. 2. The ratio of natural and migration growth in the coastal areas of the Baikal, 2021

Источник: составлено автором на основе данных Росстата

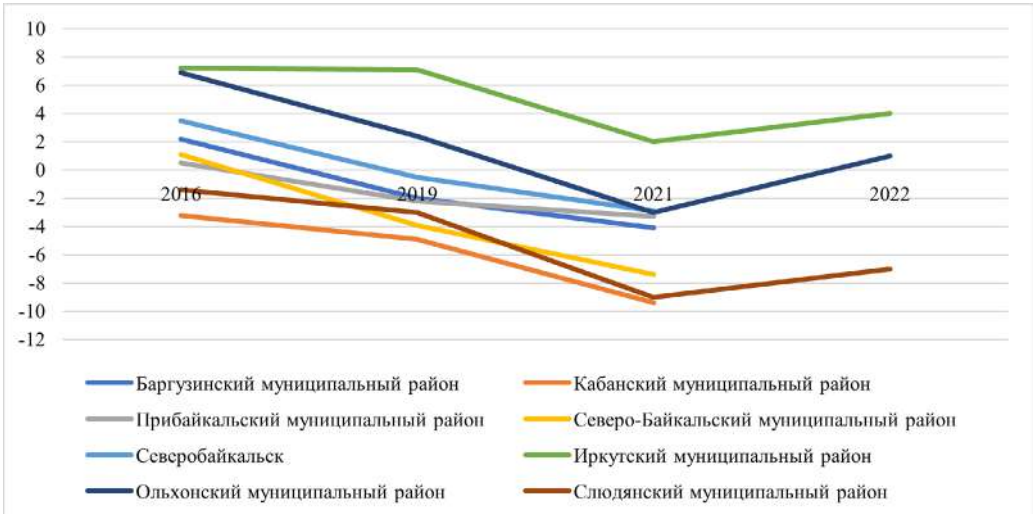


Рис. 3. Динамика естественного прироста, 2016–2022 гг. (%)

Fig. 3. Dynamics of the natural growth, 2016–2022 (%)

Источник: составлено автором на основе данных Росстата

Для большей части исследуемых муниципальных образований в период с 2016 по 2021 г. была характерна миграционная убыль (рис. 4). В последние годы прирост наблюдался в трех районах Иркутской области и Северобайкальске, и именно миграционный приток обеспечивал общий рост численности населения. В то же время показатель для Иркутского района на рассматриваемом этапе снижался. Немалая часть населения Иркутской области и соседних регионов стремится в областной центр и переселяется в том числе в соседние районы. Возможной причиной падения темпов

миграционного прироста для Иркутского района может быть названо исчерпание демографического потенциала в малых городах и сельской местности.

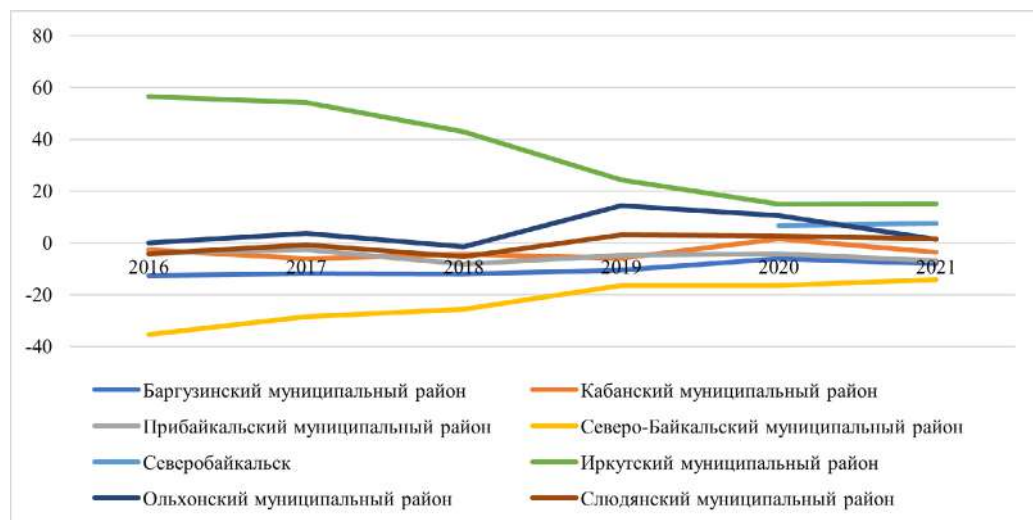


Рис. 3. Динамика миграционного прироста, 2016–2021 гг. (%)

Fig. 3. Dynamics of migration growth, 2016–2021 (%)

Источник: составлено автором на основе данных Росстата

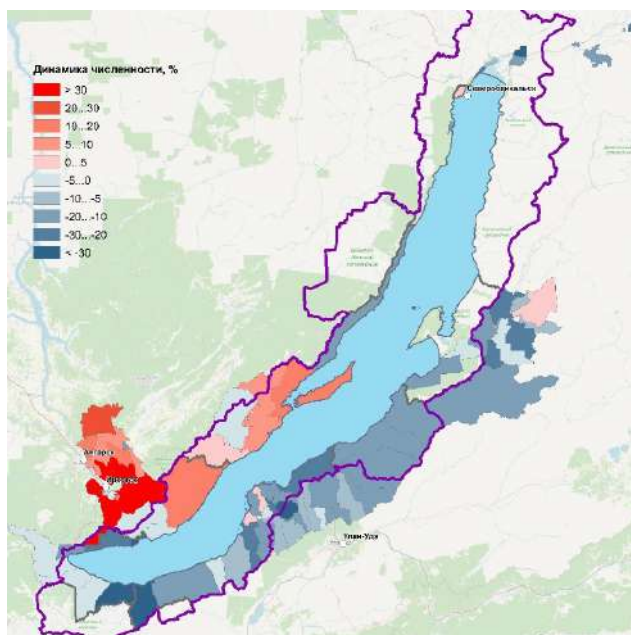


Рис. 4. Динамика численности населения прибайкальских районов (на уровне городских и сельских поселений), 2014–2023 гг. (%)

Fig. 4. Dynamics of the population of the Baikal region (at the level of urban and rural settlements), 2014–2023 (%)

Источник: составлено автором на основе данных Росстата

Для территории Прибайкалья характерна значительная концентрация населения в пределах ЦЭЗ в южной, северной, а также центральной (в пределах Республики Бурятия) частей озера. Наибольшая численность и концентрация населения отмечается в Северобайкальске, Слюдянском, Байкальском и Усть-Баргузинском городских поселениях. Значительная часть территории в пределах центральной экологической зоны является слабозаселенной.

Вместе с тем практически все населенные пункты в пределах ЦЭЗ теряют в численности (рис. 4), за исключением населенных пунктов Ольхонского и Иркутского районов, Северобайкальска. Причем наибольший прирост отмечается в поселениях Иркутской области за пределами природоохранной зоны.

В Новоснежинском и Кабанском сельских поселениях численность за 10 лет сократилась более чем на 30%.

В целом неравномерность демографического развития в рамках двух регионов и муниципальных районов очевидна. Особенно выделяются Иркутский и Ольхонский районы Иркутской области. Если в первом случае население стремится к региональному центру, то во втором значительную роль играет развитие туристско-рекреационного кластера. В обоих случаях воздействие оказывал и высокий естественный прирост.

В 2021 г. среди муниципальных образований с положительным миграционным и естественным приростом был только Иркутский район. Ольхонский и Слюдянский районы имели положительные показатели миграции вместе с естественной убылью. И миграционная, и естественная убыль фиксировалась в Северо-Байкальском, Прибайкальском, Кабанском и Баргузинском районах.

В связи с половозрастной структурой населения можно выделить три группы районов:

- 1) районы с преобладанием возрастной группы 25–40 лет;
- 2) районы с преобладанием возрастной группы 5–15 лет;
- 3) районы с высокой долей пожилого населения (старше 70 лет).

В первой группе представлены наиболее экономически перспективные территории. Молодое население трудоспособного возраста (в первую очередь мужчины) остается в этих районах в связи с наличием функционирующих предприятий, в том числе туристско-рекреационной направленности. Кроме того, в Иркутском районе фиксируется наименьшее падение рождаемости за последние 5 лет (рис. 5).

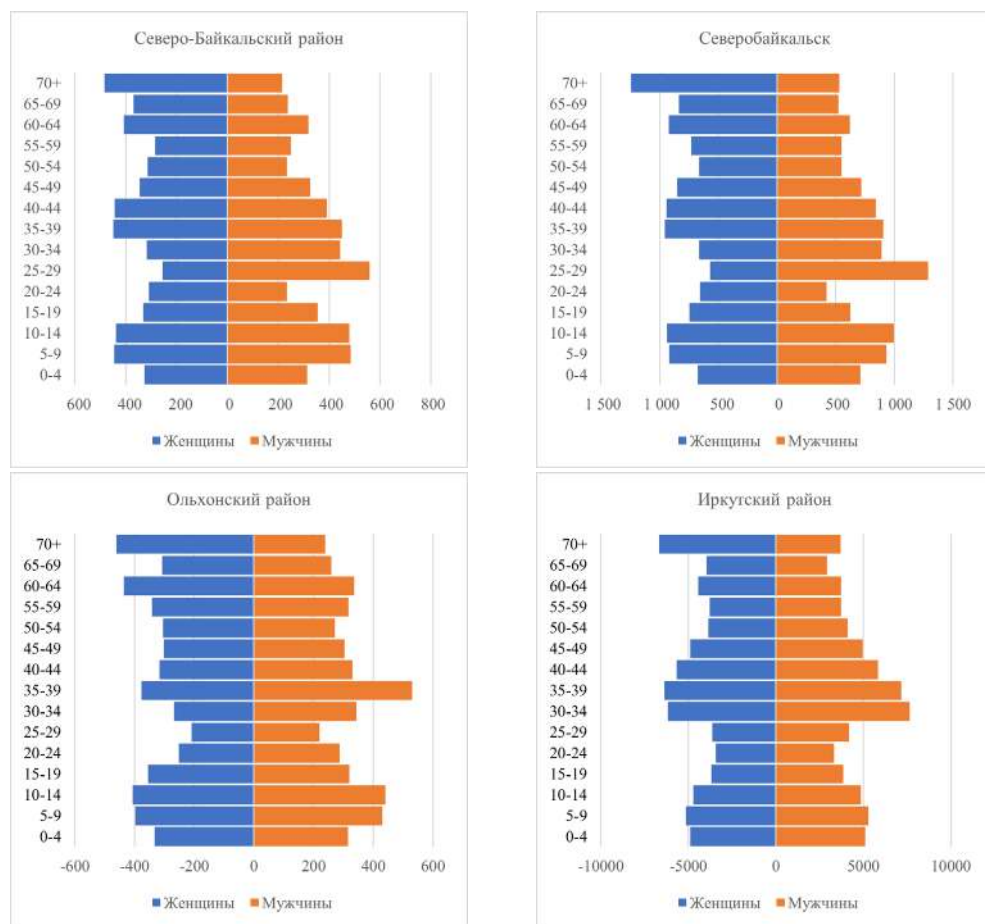


Рис. 5. Половозрастная структура населения районов с преобладанием возрастной группы 25–40 лет

Fig. 5. Gender and age population structure of districts with a predominance of the age group of 25–40 years

Источник: составлено автором на основе данных Росстата

В трех районах Республики Бурятия в связи с трансформацией структуры хозяйственного освоения и утратой части экономически активных предприятий, наблюдается отток работоспособного населения. Наиболее заметным является провал в возрастной группе 20–35 лет в Баргузинском районе (рис. 6).

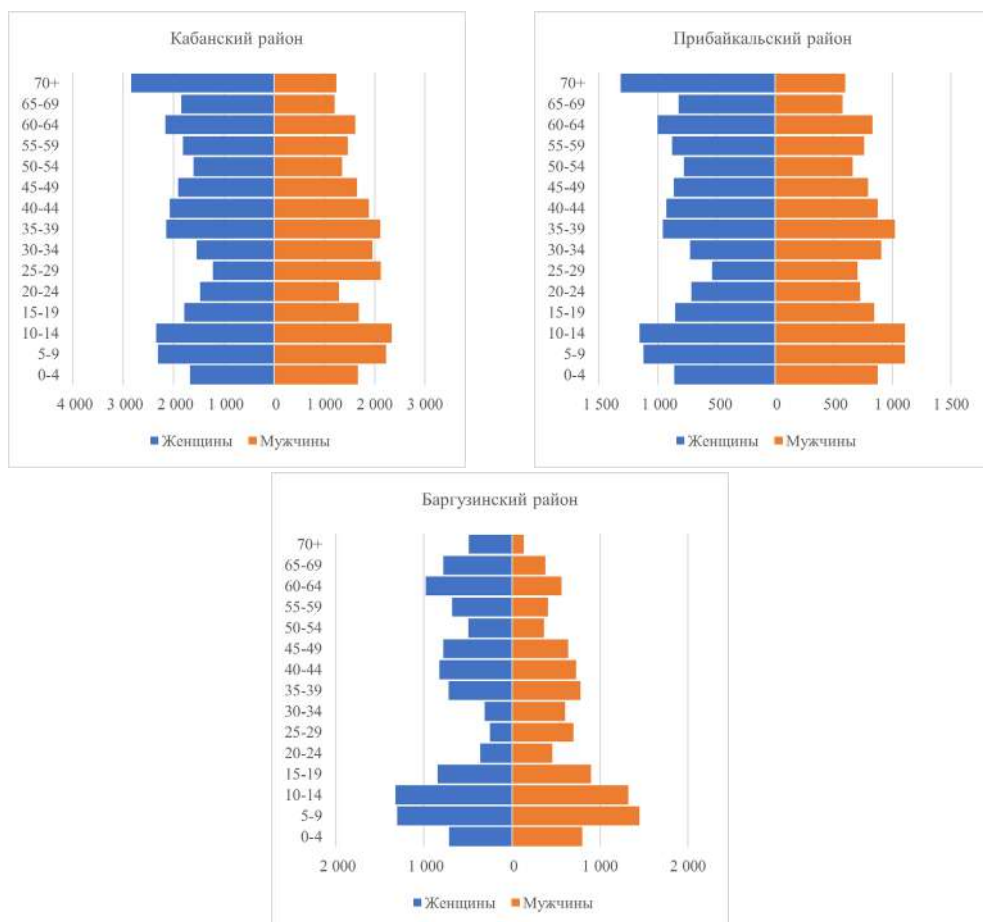


Рис. 6. Половозрастная структура населения районов с преобладанием возрастной группы 5–15 лет

Fig. 6. Gender and age population structure of districts with a predominance of the age group of 5–15 years

Источник: составлено автором на основе данных Росстата

В Слюдянском районе половозрастная структура сравнительно ровная, что может говорить об активном миграционном оттоке работающего населения. Здесь также проживает значительная доля населения старше 70 лет – в первую очередь женщин (рис. 7).

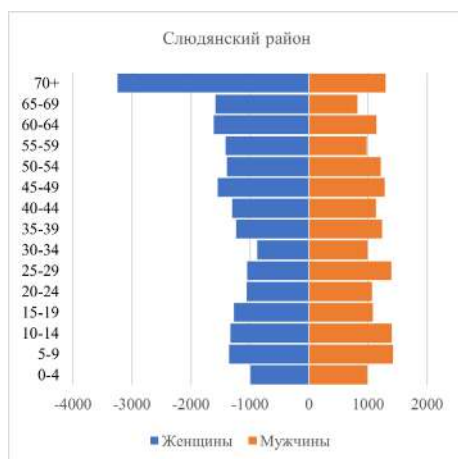


Рис. 7. Половозрастная структура населения районов с высокой долей пожилого населения (старше 70 лет)

Fig. 7. Gender and age population structure of districts with a high proportion of the elderly population (over 70 years old)

Источник: составлено автором на основе данных Росстата

Результаты экспертного опроса, проведенного среди представителей бюджетных учреждений

Исследование проводилось в ноябре-декабре 2022 г. на территории Ольхонского, Иркутского и Слюдянского муниципальных районов. В опросе приняли участие 107 человек – в основном представители муниципальных администраций, работники сферы образования. Подавляющее большинство респондентов (около 80%) пришлось на жителей Слюдянского района, в силу чего выводы по результатам опроса могут быть отнесены преимущественно к данному муниципальному образованию. Здесь же отметим, что свыше 80% опрошенных имели высшее образование. Укажем и на то, что в анкете был представлен блок социально-экономических вопросов, вопросы миграционных предпочтений.

Результаты исследования говорят о том, что более половины опрошенных (54,8%) предпочли бы не переезжать из своего населенного пункта. Желают переехать чуть более трети респондентов.

Особенно популярными направлениями для переезда назывались Краснодарский край и Крым (27,6%), иной населенный пункт в пределах Иркутской области (25,9%), Москва или Санкт-Петербург, другие регионы Европейской части России (оба – 12,1%).

Наиболее значимые причины переезда – это низкий уровень развития инфраструктуры (21,2%), невысокий уровень услуг сферы здравоохранения (18,5%), низкий уровень оплаты труда (17,2%) и высокие цены, в том числе на ЖКХ и продукты питания (15,2%).

Среди самых актуальных проблем социально-экономического развития респонденты выделили опять же низкий уровень развития инфраструктуры (26,7%), невысокий уровень доходов (25,3), отсутствие карьерных и жизненных перспектив (24,1%).

Более половины респондентов (54,5%) заявили о наличии проблемы нехватки трудовых ресурсов в их населенном пункте, тогда как только 21,2% сказали о том, что

ресурсов достаточно, а 18,2% указали на то, что в качестве работников не всегда требуется местное население.

Среди наиболее важных отраслей экономики чаще всего выделялись туризм (29,0%), сельское хозяйство (21,0%) и транспорт (16,5%).

При ответе на вопрос об изменении качества жизни за последние пять лет мнения опрошенных разделились приблизительно в равной степени: 34,7% отметили изменения в лучшую сторону, 33,7% – отсутствие таковых, 31,7% – изменения в худшую сторону.

51,0% опрошенных констатировал, что в связи с пандемией коронавирусной инфекции качество жизни местного населения не изменилось. Чуть меньшая доля – 48,0% – посчитали, что ее качество ухудшилось. И только 1% опрошенных отметил улучшение качества жизни.

47,5% респондентов обратили внимание на то, что им хватает денег только для приобретения необходимых продуктов питания и одежды, а более крупные покупки приходится откладывать. 23,8% заявили о том, что денег хватает лишь для приобретения продуктов питания, а 22,8% опрошенных – что покупка товаров длительного пользования (телевизор, холодильник) не вызывает трудностей, однако покупка автомобиля или дачи им сейчас недоступна.

48,0% участников опроса уверены в том, что близость оз. Байкал почти не влияет на социально-экономическое развитие их населенного пункта, при этом 38,2% утверждают, что влияние положительное, и только 13,7% говорят об отрицательном влиянии.

Ровно 50% респондентов полагают, что природоохранный статус оз. Байкал никакого влияния на качество жизни местного населения не оказывает, тогда как голоса относительно отрицательного и положительного влияния разделились почти поровну – 25,5% и 24,5% соответственно.

69,7% опрошенных положительно относятся к развитию туризма в регионе, 22,5% – нейтрально, и только 7,8% – отрицательно. 27,0% считают, что туризм следовало бы развивать более активно. То же, но в меньшей степени, касается и таких отраслей, как строительство (19,9%) и сельское хозяйство (16,4%). Причем половина респондентов уверена в том, что туризм негативно влияет на экологическое состояние оз. Байкал.

Около трети опрошенных указывают на то, что в ходе пандемии COVID-19 развитие туризма резко замедлилось. Примерно столько же отмечают то, что во время ограничений отрасль была заморожена, но после их отмены вернулась к прежнему состоянию. При этом 26,5% опрошенных не заметили никакого влияния пандемии коронавирусной инфекции на развитие сферы туризма. В дополнение к сказанному добавим: почти в равной степени участники опроса подытожили, что число туристов после пандемии COVID-19 сократилось (44,3%) и осталось прежним (40,2%).

Одинаковое число респондентов отметило то, что их населенный пункт практически не зависит от туристической отрасли (47,0%), и то, что туризм является важной, но не определяющей отраслью (47,0%). При этом только 6,0% опрошенных подчеркнули сильную зависимость населенного пункта от туризма.

Обсуждение

С точки зрения демографического развития территории, наибольшую ценность представляет комплексный анализ. Различные подходы к исследованию террито-

рии центральной экологической зоны оз. Байкал позволяют сформировать целостное представление относительно динамики социально-экономических процессов. Многофакторность вопроса сосуществования охраняемой природной территории и социума требует усиленного развития в направлении междисциплинарных исследований.

Несмотря на тенденции к сокращению численности населения, в Байкальском регионе на отдельных территориях отмечается миграционный прирост. Развитие туристско-рекреационного кластера способствует привлечению трудящегося населения, развитию экономики региона. Вместе с тем ограничения, связанные с природоохранным статусом Байкала, служат непреодолимой преградой прежде всего для местных жителей. Налицо ежегодный рост числа туристов, тогда как инфраструктурные объекты на территории ЦЭЗ БПТ не всегда возможно построить. Отсюда все большую популярность приобретает так называемый дикий туризм, который в связи с обширностью территории сложно подвергнуть административному регулированию.

Одновременно с этим ограничения в хозяйственной деятельности традиционных для региона отраслей вынуждают жителей менее востребованных в туристическом плане районов покидать их. Массовый туристический поток сегодня направлен на Ольхон и прибрежные районы Иркутской области. При этом речь идет не только о приезжих, но и о местных туристах. Неконтролируемый процесс пространственного сжатия провоцирует концентрацию населения в Иркутской агломерации. Рост антропогенной нагрузки в данной части озера может спровоцировать негативные экологические последствия, итогом которых станет еще большее ужесточение природоохранного законодательства.

Вышеуказанные проблемы лежат в плоскости практических исследований. В то же время в русскоязычной научной литературе практически не освещен вопрос демографического развития в условиях ограничений на хозяйственное освоение. Особенностью центральной экологической зоны оз. Байкал является беспрецедентные размеры природоохранной зоны со значительной численностью постоянно проживающего населения. К берегу озера выходят абсолютно разные с точки зрения социального и экономического развития территории. Перспективными видятся исследования влияния природоохранного статуса на демографическую ситуацию в регионе. В этом случае важнейшим моментом становится разработка модели, которая будет оценивать именно влияние природоохранных ограничений на миграцию и естественное движение населения без учета географических факторов или общероссийских процессов пространственного сжатия.

Описываемые вопросы сильно зависимы от внешнеполитической и экономической обстановки. События последних десяти лет оказывают заметное влияние на ключевые показатели. Решения, принимаемые в ходе реализации программы экономического развития региона, также ощутимо влияют на социально-экономический ландшафт. В этом смысле прогнозирование демографического развития на прибрежной территории Байкала остаётся сложной задачей.

Заключение

Миграционный отток населения характерен для большей части муниципальных образований в пределах центральной экологической зоны Байкальской природной территории. До сих пор данный процесс остается определяющим для демографии ре-

гиона. Параллельно с 2016 г. снижается уровень рождаемости в связи с вступлением в детородный возраст наиболее малочисленной возрастной группы 25–29 лет – продолжается вторая волна депопуляции. Наиболее важными остаётся обеспечение социально-экономического развития рассматриваемых территорий, решение вопроса миграции, так как в ближайшем будущем многочисленное поколение родившихся в период 2007–2016 гг. будет стоять перед выбором места проживания, учебы, работы. А нерешенные проблемы станут поводом к новой волне миграционного оттока.

Разработка общего подхода к решению демографических проблем может быть осложнена социально-экономической и демографической неоднородностью представленных районов. В этом случае требуется глубокое изучение и дальнейшая классификация районов Прибайкалья. Дополнительный интерес представляет анализ управленческих решений, принимаемых на федеральном, региональном и муниципальном уровнях.

Несмотря на активную работу в области развития туризма – заметных успехов добились Иркутский и Ольхонский районы, в это же время для остальной территории важным остается вопрос развития прочих видов хозяйственной деятельности. Тем не менее фактор природоохранной зоны оказывает значительное влияние на принятие решений в данном направлении.

Список литературы

1. Воробьев, Н. В. Демографическое развитие в условиях центральной экологической зоны Байкальской природной территории / Н. В. Воробьев, А. Н. Воробьев // Вестник Евразийской науки. 2018. Т. 10, № 6. С. 76. DOI [10.15862/45NZVN618](https://doi.org/10.15862/45NZVN618). EDN [VUYYOQ](https://www.edn.ru/VUYYOQ).
2. Воробьев, Н. В. Составление карты субрегиональных типов динамики населения Иркутской области / Н. В. Воробьев, А. Н. Воробьев // ИнтерКарто. ИнтерГИС. 2021. Т. 27, № 4. С. 361–372. DOI [10.35595/2414-9179-2021-4-27-361-372](https://doi.org/10.35595/2414-9179-2021-4-27-361-372). EDN [UUBILW](https://www.edn.ru/UUBILW).
3. Убонова, Д. З. Проблемы экономического развития байкальских районов Республики Бурятия // Управленческий учет. 2022. № 11–3. С. 859–865. DOI [10.25806/uu11-32022859-865](https://doi.org/10.25806/uu11-32022859-865). EDN [UVGLPD](https://www.edn.ru/UVGLPD).
4. Дондоков, З. Б.-Д. Оценка воздействия особого режима природопользования на развитие экономики Республики Бурятия с использованием межотраслевых моделей / З. Б.-Д. Дондоков, Д. Б. Дугаржапова, Е. Ю. Пискунов, Д. З. Убонова // Вестник Бурятского государственного университета. Экономика и менеджмент. 2022. № 4. С. 38–46. DOI [10.18101/2304-4446-2022-4-38-46](https://doi.org/10.18101/2304-4446-2022-4-38-46). EDN [SZITDQ](https://www.edn.ru/SZITDQ).
5. Роговская, Н. В. Особенности сельскохозяйственного производства в центральной экологической зоне Байкальской природной территории / Н. В. Роговская, Р. В. Филиппов // География и природные ресурсы. 2016. № S5. С. 151–157. DOI [10.21782/GIPR0206-1619-2016-5\(151-157\)](https://doi.org/10.21782/GIPR0206-1619-2016-5(151-157)). EDN [XQRYLX](https://www.edn.ru/XQRYLX).
6. Заборцева, Т. И. Развитие туризма и социально-экономический ландшафт модельной территории Прибайкалья (по итогам анкетирования) / Т. И. Заборцева, О. А. Игнатова // Ученые записки Крымского федерального университета имени В. И. Вернадского. География. Геология. 2021. Т. 7, № 2. С. 71–82. EDN [ZPZQXS](https://www.edn.ru/ZPZQXS).
7. Сидорова, Н. В. Социально-экологические проблемы Прибайкалья: анализ общественного мнения жителей острова Ольхон // Теория и практика общественного развития. 2017. № 11. С. 29–33. DOI [10.24158/tpor.2017.11.5](https://doi.org/10.24158/tpor.2017.11.5). EDN [ZSMXIX](https://www.edn.ru/ZSMXIX).
8. Заборцева, Т. И. Институциональные дефициты хозяйственной деятельности в условиях экологических ограничений в центральной экологической зоне Байкальской природной территории / Т. И. Заборцева, О. В. Евстропьева // Институциональная трансформация экономики: пространство и время : Сборник докладов V Международной научной конференции : в 2-х т. Кемерово, 24–27 мая 2017 г. Т. 1. Кемерово : Кемеровский государственный университет, 2017. С. 208–213. ISBN: 978-5-86338-090-2. EDN [ZHECND](https://www.edn.ru/ZHECND).
9. Даштилов, Ц. Б. Анализ транспортного воздействия на рекреационное развитие централь-

ной экологической зоны Байкальской природной территории Иркутской области и его картографирование // Сервис в России и за рубежом. 2019. Т. 13, № 3 (85). С. 115–124. DOI [10.24411/1995-042X-2019-10309](https://doi.org/10.24411/1995-042X-2019-10309). EDN [EWKMGH](https://www.edn.ru/ewkmgH).

10. Дашилов, Ц. Б. Картографическое отображение и анализ транспорта Байкальского региона // Известия Иркутского государственного университета. Серия: Науки о Земле. 2015. Т. 11. С. 2–13. EDN [TjbbSB](https://www.edn.ru/tjbbSB).

11. Jorja, L. Population Change in and around Protected Areas // Journal of Ecological Anthropology. 2012. Vol. 15, № 1. С. 58–64. DOI [10.5038/2162-4593.15.1.4](https://doi.org/10.5038/2162-4593.15.1.4).

12. Практическая демография. Учебное пособие для вузов. Коллективная монография / Под ред. Л. Л. Рыбаковского. Москва : ЦСП, 2005. 280 с. ISBN 5-98201-007-4.

Сведения об авторе:

Мирязов Тимур Робертович, младший научный сотрудник, Институт демографических исследований ФНИСЦ РАН, Москва, Россия.

Контактная информация: e-mail: miryazov_timur@mail.ru; ORCID ID: [0000-0002-9143-1740](https://orcid.org/0000-0002-9143-1740); ПИНЦ Author ID: [1025136](https://www.pinc.ru/1025136); Web of Science Researcher ID: [AAV-1530-2021](https://orcid.org/AAV-1530-2021); Scopus Author ID: [57209221088](https://orcid.org/57209221088).

Статья поступила в редакцию 07.07.2023; принята в печать 04.09.2023.

Автор прочитал и одобрил окончательный вариант рукописи.

DEMOGRAPHIC SITUATION IN THE BAIKAL REGION

Timur R. Miryazov

Institute for Demographic Research FCTAS RAS, Moscow, Russia

E-mail: miryazov_timur@mail.ru

For citation: Miryazov, Timur R. Demographic Situation in the Baikal Region. *DEMIS. Demographic Research*. 2023. Vol. 3, No. 3. Pp. 208–223. DOI [10.19181/demis.2023.3.3.13](https://doi.org/10.19181/demis.2023.3.3.13).

Abstract. The article deals with current issues and problems of demographic development of municipalities within the central ecological zone of the Baikal Natural Territory. The purpose of the study is to analyze demographic and migration processes under environmental restrictions. It is especially important to update the data and revise the general provisions on the presented processes in the context of global economic and political instability in the period 2014–2023. It is expected to obtain results indicating a change in demographic trends in the presented region. In the course of the study, data from the Federal State Statistics Service and an expert survey of the population of Irkutsk, Olkhon and Slyudyansky districts were analyzed. Cartographic materials fixing spatial features of demographic processes in eight municipalities of the Irkutsk region and the Republic of Buryatia are presented. The result of the work was a comprehensive view of the demographic and migration situation in the region under consideration. Updated statistical data of the entire Baikal region. The classification of the considered municipal districts and urban districts according to the parameters of natural and migration growth, gender and age composition of the population is carried out. As a result of the expert survey, most of the respondents were represented by residents of the Slyudyansky district. It is in this municipality that, apparently, socio-demographic problems are of the greatest concern to local governments. The work is of interest from the point of view of a comprehensive study of the demography of the entire territory of the Baikal region at this time stage. The analysis of the socio-demographic situation in the region together with the results of the expert survey can be used in the implementation of management initiatives.

Keywords: central ecological zone; Baikal region; demographic processes; population; migration; settlement.

References

1. Vorobyev, N. V. Demographic Development in the Conditions of the Central Ecological Zone of the Baikal Natural Territory / N. V. Vorobyev, A. N. Vorobyev. 2018. *The Eurasian Scientific Journal*. Vol. 10, No 6. Pp. 76. DOI [10.15862/45NZVN618](https://doi.org/10.15862/45NZVN618). (In Russ.).

2. Vorobyev, N. V. Mapping Subregional Types of Population Dynamics of Irkutsk Region / N. V. Vorobyev, A. N. Vorobyev. *InterCarto. InterGIS*. 2021. Vol. 27, No. 4. Pp. 361–372. DOI [10.35595/2414-9179-2021-4-27-361-372](https://doi.org/10.35595/2414-9179-2021-4-27-361-372). (In Russ.).

3. Ubonova, D. Z. Problems of Economic Development of the Baikal Regions in the Republic of Buryatia. *Management Accounting*. 2022. No. 11–3. Pp. 859–865. DOI [10.25806/uu11-32022859-865](https://doi.org/10.25806/uu11-32022859-865). (In Russ.).
4. Dondokov, Z. B.-D. Assessment of the Impact of Special Regime of Nature Management on the Development of Economy of the Republic of Buryatia Using Input-Output Models / Z. B.-D. Dondokov, D. B. Dugarzhapova, E. Yu. Piskunov, D. Z. Ubonova *Bulletin of Buryat State University. Economy and Management*. 2022. No. 4. Pp. 38–46. DOI [10.18101/2304-4446-2022-4-38-46](https://doi.org/10.18101/2304-4446-2022-4-38-46). (In Russ.).
5. Rogovskaya, N. V. Features of Agricultural Production in the Central Ecological Zone of the Baikal Natural Territory / N. V. Rogovskaya, R. V. Filippov. *Geography and Natural Resources*. 2016. No. S5. Pp. 151–157. DOI [10.21782/GIPR0206-1619-2016-5\(151-157\)](https://doi.org/10.21782/GIPR0206-1619-2016-5(151-157)). (In Russ.).
6. Zabortseva, T. I. The Tourism Development and Socio-Economic Landscape of the Baikal Region Model Territory (Based on the Results of the Questionnaire Study) / T. I. Zabortseva, O. A. Ignatova. *Scientific Notes of V. I. Vernadsky Crimean Federal University. Geography. Geology*. 2021. Vol. 7, No. 2. Pp. 71–82. (In Russ.).
7. Sidorova, N. V. Social and Ecological Problems of the Baikal Region: Analysis of Public Opinion of Olkhon Island Residents. *Theory and Practice of Social Development*. 2017. No. 11. Pp. 29–33. DOI [10.24158/tipor.2017.11.5](https://doi.org/10.24158/tipor.2017.11.5). (In Russ.).
8. Zabortseva, T. I. Institutional Deficits of Economic Activity in Terms of Environmental Restrictions in the Central Ecological Zone of the Baikal Natural Territory / T. I. Zabortseva, O. V. Evstrop'yeva. In: *Institutsional'naya transformatsiya ekonomiki: prostranstvo i vremya [Institutional Transformation of the Economy: Space and Time]*: Proceedings of the V International Scientific Conference: in 2 vols. Kemerovo, May 24–27, 2017. Vol. 1. Kemerovo: Kemerovo State University Publ., 2017. Pp. 208–213. ISBN: 978-5-86338-090-2. (In Russ.).
9. Dashpilov, Ts. B. Analysis of Transport Impact on Recreational Development in the Central Environmental Zone of the Baikal Natural Territory of Irkutsk Region and its Cartography. *Services in Russia and Abroad*. 2019. Vol. 13, No. 3 (85). Pp. 115–124. DOI [10.24411/1995-042X-2019-10309](https://doi.org/10.24411/1995-042X-2019-10309). (In Russ.).
10. Dashpilov, Ts. B. Cartographic Mapping and Analysis of Transport of the Baikal Region. *Bulletin of Irkutsk State University. Series "Earth Sciences"*. 2015. Vol. 11. Pp. 2–13. (In Russ.).
11. Joppa, L. Population Change in and around Protected Areas. *Journal of Ecological Anthropology*. 2012. Vol. 15, No. 1. Pp. 58–64. DOI [10.5038/2162-4593.15.1.4](https://doi.org/10.5038/2162-4593.15.1.4).
12. *Prakticheskaya demografiya [Practical demography]*. Textbook for universities. Monograph. Ed. by L. L. Rybakovsky. Moscow: TSP Publishing House, 2005. 280 p. (In Russ.).

Bio note:

Timur R. Miryazov, Junior Researcher, Institute for Demographic Research, Moscow, Russia.

Contact information: e-mail: miryazov_timur@mail.ru; ORCID ID: [0000-0002-9143-1740](https://orcid.org/0000-0002-9143-1740); PИИЦ Author ID: [1025136](https://www.iiiz.ru/author/1025136); Web of Science Researcher ID: [AAI-1530-2021](https://orcid.org/AAI-1530-2021); Scopus Author ID: [57209221088](https://orcid.org/57209221088).

Received on 07.07.2023; accepted for publication on 04.09.2023.

The author has read and approved the final manuscript.