

DOI [10.19181/demis.2023.3.4.13](https://doi.org/10.19181/demis.2023.3.4.13)EDN [VSKTQI](https://www.edn.ru/VSKTQI)

ВЛИЯНИЕ МЕЖДУНАРОДНОЙ ТРУДОВОЙ МИГРАЦИИ НА СБАЛАНСИРОВАННОСТЬ РЕГИОНАЛЬНЫХ РЫНКОВ ТРУДА

Маньшин Р. В.

Институт демографических исследований ФНИСЦ РАН, Москва, Россия

E-mail: manshin@list.ru

Моисеева Е. М.

Институт демографических исследований ФНИСЦ РАН, Москва, Россия

E-mail: evgeniyamoiseeva@mail.ru

Для цитирования: Маньшин, Р. В. Влияние международной трудовой миграции на сбалансированность региональных рынков труда / Р. В. Маньшин, Е. М. Моисеева // ДЕМИС. Демографические исследования. 2023. Т. 3, № 4. С. 209–230. DOI [10.19181/demis.2023.3.4.13](https://doi.org/10.19181/demis.2023.3.4.13). EDN [VSKTQI](https://www.edn.ru/VSKTQI).

Аннотация. В последние годы спрос на рабочую силу на российском рынке труда продолжает расти, при этом численность рабочей силы, определяющая ее предложение, напротив, сокращается. В сложившейся ситуации бизнес указывает на желательность расширенного привлечения трудовых мигрантов, однако представители власти высказывают опасения, что это создаст угрозу для занятости российских граждан. Целью данной статьи является определение вклада внешней трудовой миграции в формирование рабочей силы в субъектах РФ с учетом специфики воспроизводства местных трудовых ресурсов. Научная новизна настоящей работы состоит в анализе современных статистических данных по внешней трудовой миграции и рынкам труда с детализацией по регионам России. Особое внимание авторы уделяют не только количественным характеристикам потоков иностранных работников, но и показателям качества этих трудовых ресурсов. Актуальность исследования обусловлена изменением баланса на рынках труда и трендов миграции населения под влиянием мощных стрессовых факторов последних лет, таких как пандемия COVID-19, начало специальной военной операции, новая волна санкций. Эмпирическую базу исследования составляет массив данных официальной статистики, для анализа которых используются стандартные статистические методы. На основе полученных результатов авторы обсуждают эффективность современной федеральной и региональной миграционной политики. В заключении статьи подводятся итоги проведенного исследования, определены возможные направления совершенствования инструментов управления перемещениями иностранной рабочей силы. Авторы приходят к выводу о том, что на сегодняшний день система регулирования мобильности трудовых ресурсов не обеспечивает соответствия их предложения изменившимся потребностям рынка труда, и обосновывают необходимость разработки селективной системы привлечения иностранных работников.

Ключевые слова: трудовые ресурсы, нехватка рабочей силы, иностранная рабочая сила, потребность в иностранных работниках, экономическое развитие, демографическое развитие, миграционная политика, управление миграцией, баланс трудовых ресурсов, региональная экономика

Введение

В последние годы спрос на рабочую силу на российском рынке труда продолжает неуклонно расти. Так, за пятилетие с 2018 по 2022 г., по данным выборочного обследования Росстата, списочная численность работников предприятий в сумме с потребностью организаций в них увеличилась на 2,2 млн человек¹. При этом за тот же

¹ О численности и потребности организаций в работниках по профессиональным группам // Федеральная служба государственной статистики : [сайт]. URL: <https://rosstat.gov.ru/compendium/document/13266> (дата обращения: 20.09.2023).

период численность рабочей силы, определяющая предложение на рынке труда, сократилась на 1,3 млн человек². Превышение предложения труда над спросом стремительно сокращается. Согласно оценкам некоторых экспертов, в мае 2023 г. оно могло приближаться всего к 500 тыс. человек³. По данным опросов Банка России (ЦБ), в III квартале 2023 г. обеспеченность кадрами оказалась ниже, чем в разгар пандемии в I квартале 2020 г.⁴, о нехватке персонала сообщили 60% предприятий⁵. В то же время безработица в июле-августе 2023 г. опустилась до рекордно низкого уровня в 3%⁶.

Причин такой напряженной ситуации на рынке труда можно назвать несколько. Прежде всего это объективно сложившаяся демографическая ситуация. На протяжении последних двух десятилетий, начиная с середины 2000-х гг., численность населения в трудоспособном возрасте неизменно сокращалась вплоть до 2019 г. по причине его естественной убыли и старения. Исключением стал лишь 2015 г., когда данная возрастная группа увеличилась за счет вхождения Крыма в состав Российской Федерации. Лишь в 2019–2023 гг. начала наблюдаться положительная динамика⁷, обусловленная результатами реализации пенсионной реформы, повышением рождаемости в начале 2000-х гг., получением гражданства РФ жителями Донбасса и присоединением новых регионов.

Однако спрос на рабочую силу растет быстрее, чем ее численность. Объем рынка труда увеличился за счет расширения отечественного производства после ухода из страны иностранных компаний на фоне санкций, развития импортозамещения и увеличения государственных заказов, особенно на оборонную продукцию. Соответственно, с нехваткой персонала сталкивается в первую очередь промышленность⁸. Стремясь привлечь новых работников в условиях возросшей конкуренции, наниматели предлагают им более высокую заработную плату (рост на 13% в I полугодии 2023 г. по сравнению с аналогичным периодом 2022 г.)⁹, что привело к некоторому повышению уровня участия россиян в составе рабочей силы (0,2% за I полугодие 2023 г.)¹⁰, но означало дополнительные расходы для предприятий.

В сложившейся ситуации бизнес указывает на желательность расширенного привлечения трудовых мигрантов на российский рынок труда не только из безвизово-

² Трудовые ресурсы, занятость и безработица // Федеральная служба государственной статистики : [сайт]. URL: https://rosstat.gov.ru/labour_force (дата обращения: 20.09.2023).

³ Рабочая сила за полгода возросла на 300 000 человек // Ведомости : [сайт]. 04.08.2023. URL: <https://www.vedomosti.ru/economics/articles/2023/08/04/988460-rabochaya-sila-za-polgodu-vozroslo> (дата обращения: 20.09.2023).

⁴ Мониторинг предприятий № 10. Октябрь 2023 года // Банк России : [сайт]. URL: <https://cbr.ru/collection/collection/file/46496/1023.pdf> (дата обращения: 20.09.2023).

⁵ Региональная экономика: комментарии ГУ № 22. Сентябрь 2023 года // Банк России : [сайт]. URL: https://cbr.ru/Collection/Collection/File/46309/report_01092023.pdf (дата обращения: 20.09.2023).

⁶ Социально-экономическое положение России. Январь-август 2023 года // Федеральная служба государственной статистики : [сайт]. URL: <https://rosstat.gov.ru/storage/mediabank/osn-08-2023.pdf> (дата обращения: 20.09.2023).

⁷ Среднегодовая численность трудовых ресурсов // ЕМИСС : [сайт]. URL: <https://www.fedstat.ru/indicator/36730> (дата обращения: 20.09.2023).

⁸ Региональная экономика: комментарии ГУ № 22. Сентябрь 2023 года // Банк России : [сайт]. URL: https://cbr.ru/Collection/Collection/File/46309/report_01092023.pdf (дата обращения: 20.09.2023).

⁹ Социально-экономическое положение России. Январь-август 2023 года // Федеральная служба государственной статистики : [сайт]. URL: <https://rosstat.gov.ru/storage/mediabank/osn-08-2023.pdf> (дата обращения: 20.09.2023).

¹⁰ Уровень участия в составе рабочей силы // ЕМИСС : [сайт]. URL: <https://www.fedstat.ru/indicator/34028> (дата обращения: 20.09.2023).

вых стран¹¹, но и из дальнего зарубежья¹². Вместе с тем в парламенте высказываются мнения о необходимости, напротив, ограничить въезд иностранцев в интересах трудоустройства российских граждан¹³. Таким образом, соблюдение баланса интересов всех участников рынка труда требует решений, основанных на более детальном анализе.

Целью настоящей работы является определить вклад внешней трудовой миграции в формирование рабочей силы в регионах России с учетом специфики воспроизводства трудовых ресурсов. Для этого нами будут проанализированы количественные характеристики входящих потоков иностранных работников, их географическая направленность, распределение по занятиям и уровню образования, что позволит ответить на вопросы о том, каковы уровень и характер влияния миграционных процессов на рынки труда различных регионов, и на что должны быть направлены меры их регулирования.

Обзор научной литературы

Демографические прогнозы свидетельствуют, что в ближайшие десятилетия миграция будет оставаться единственным компонентом изменения численности населения, обеспечивающим его прирост в странах с высоким уровнем дохода [1]. Не станет исключением и Россия, причем миграционный прирост в стране не сможет полностью компенсировать естественную убыль¹⁴. В свете подобных фактов многие ученые-демографы традиционно рассматривали внешнюю миграцию именно в контексте динамики численности и возрастной структуры населения как зарубежом [2–4 и др.], так и в России [5–7 и др.], возлагая на нее надежды в плане смягчения негативных последствий демографического перехода, связанных со старением и сокращением населения. Между тем проведенные нами подсчеты показывают, что потенциал миграции в данном отношении далеко не безграничен [8].

Аналогичным образом трудовая миграция, под которой понимается прежде всего внешняя миграция [9], традиционно рассматривается как источник пополнения трудовых ресурсов страны-реципиента. В западной литературе фундаментальные работы по этой проблеме начали появляться уже с конца 1980-х гг. [10; 11 и др.]. В отечественной науке внимание к процессам трудовой миграции возросло в середине 2000-х гг. после ее заметного всплеска в начале десятилетия и на фоне ухудшения прогнозов национальных трудовых ресурсов. Сформировавшееся в тот период понимание экономической необходимости привлечения иностранной рабочей силы [напр., 12] разделяет большинство демографов и сегодня [13–15 и др.].

Основная часть исследований трудовой миграции в области экономических наук основана на анализе официальной статистики. Например, детальный анализ такого

¹¹ Трудовые формальности просят упростить // Коммерсантъ : [сайт]. 02.02.2023. URL: <https://www.kommersant.ru/doc/5798500> (дата обращения: 20.09.2023).

¹² Титов предложил Путину расширить приток мигрантов из Юго-Восточной Азии // РБК : [сайт]. 27.09.2023. URL: <https://www.rbc.ru/politics/27/09/2023/65130b859a79478410e19568> (дата обращения: 05.10.2023).

¹³ В ЛДПР считают, что мигранты должны работать в РФ по запросу // Парламентская газета : [сайт]. 11.10.2023. URL: <https://www.pnp.ru/economics/v-ldpr-schitayut-cto-migranty-dolzheny-rabotat-v-rf-po-zaprosu.html> (дата обращения: 11.10.2023).

¹⁴ Изменение численности населения по вариантам прогноза // Федеральная служба государственной статистики : [сайт]. URL: <https://rosstat.gov.ru/storage/mediabank/Progn1.xls> (дата обращения: 25.09.2023).

рода, охватывающий и региональный уровень, содержит доклад РАНХиГС 2015 г. [16]. Социологические исследования, опирающиеся на опросы мигрантов и их работодателей, направлены на преодоление ограничений статистических данных [напр., 17; 18]. Методологические походы к изучению миграции населения и механизмов функционирования российского рынка труда развиваются за счет использования математического моделирования [напр., 19; 20]. Часть ученых продолжает работу в парадигме баланса трудовых ресурсов [напр., 21; 22].

Научная новизна настоящей работы состоит в анализе современных статистических данных по внешней трудовой миграции и рынкам труда с детализацией по регионам Российской Федерации, что необходимо в силу высокой степени дифференциации показателей их развития. Особое внимание авторы уделяют не только количественным характеристикам потоков иностранных работников, но и показателям качества этих трудовых ресурсов.

За последние несколько лет социально-экономическая и социально-демографическая ситуация в России и других странах подверглась воздействию сразу нескольких мощных стрессовых факторов, таких как пандемия COVID-19, начало специальной военной операции, новая волна санкций, спровоцировавшая колебания курса рубля. Вероятность изменений трендов миграции населения и баланса на рынках труда под влиянием перечисленных кризисных явлений обуславливает актуальность исследования.

Материалы и методы

В работе использован доступный на момент проведения исследования¹⁵ массив данных официальной статистики, размещенных в открытом доступе на сайте и в публикациях Росстата, в системе ЕМИСС, на сайте МВД России, а также полученных от Росстата по запросу.

По мнению авторов статьи, данные по выбытию внешних мигрантов, а следовательно, и по миграционному приросту за 2022 г. имеют серьезные ограничения. В целях преодоления последствий пандемии течение сроков регистрации иностранных граждан было приостановлено Указом Президента РФ¹⁶ с 16.06.2021 по 31.12.2021. Поскольку Росстат фиксирует выбытия мигрантов по факту их снятия с регистрационного учета¹⁷, то действие данного указа фактически привело к переносу наблюдаемых статистикой выбытий иностранных мигрантов с 2021 г. на 2022 г. В результате миграционный отток в 2021 г. сократился по сравнению с 2020 г. почти на 250 тыс., а в 2022 г. возрос на 430 тыс. в сравнении с 2021 г. и на 180 тыс. по сравнению с 2020 г. При этом статистика не зафиксировала значимого всплеска выбытий российских граждан: 65,2 тыс. в 2022 г. против 63,9 тыс. в 2021 г. и 73,4 тыс. в допандемийном 2019 г.¹⁸ Т. е. до 200 тыс. иностранцев могли в реальности покинуть Россию еще в 2021 г., одна-

¹⁵ Данные приведены без учета статистической информации по Донецкой Народной Республике (ДНР), Луганской Народной Республике (ЛНР), Запорожской и Херсонской областям, поскольку таковая на момент проведения исследования была недоступна.

¹⁶ Указ о временных мерах по урегулированию правового положения иностранных граждан и лиц без гражданства в Российской Федерации в период преодоления последствий распространения новой коронавирусной инфекции (COVID-19) // Президент России : [сайт]. 15.06.2021. URL: <http://www.kremlin.ru/events/president/news/65863> (дата обращения: 25.09.2023).

¹⁷ Методологические пояснения // Федеральная служба государственной статистики : [сайт]. URL: https://rosstat.gov.ru/storage/mediabank/metod-poyasn_demo.htm (дата обращения: 25.09.2023).

¹⁸ Данные Росстата, предоставленные по запросу.

ко продолжали числиться на ее территории до 2022 г. На том основании, что с точностью установить объем искажения данных не представляется возможным¹⁹, в настоящей работе мы будем использовать цифры по прибытиям иностранных мигрантов, а не по миграционному приросту. Число прибывших в 2019–2022 гг. оставалось относительно стабильным, за исключением резкого снижения на 107 тыс. в 2020 г., когда перемещение населения сдерживали противоэпидемиологические меры²⁰.

Аналогично ограничена и точность информации о численности трудовых мигрантов, на что различные исследователи неоднократно указывали в своих работах [напр., 23]. Самыми точными на сегодняшний день нам представляются публикуемые с 2021 г. МВД РФ данные о количестве трудовых или гражданско-правовых договоров с иностранными гражданами и лицами без гражданства, поскольку они включают мигрантов, осуществляющих трудовую деятельность как на основании разрешения на работу или патента, так и тех, кому не требуются разрешительные документы, и обеспечивают сопоставимость между этими группами. Недостатком этого набора данных является их заниженный характер в виду того, что не все работодатели направляют в МВД уведомления о заключении подобного договора. Вопрос о количестве нелегальных трудовых мигрантов в России и их роли на рынке труда требует отдельного исследования с применением социологических методов и остается за рамками настоящей работы.

Для анализа отобранных нами данных используются стандартные статистические методы: сведение, расчет абсолютных и относительных показателей, анализ распределения и группировка, корреляционный анализ.

Результаты

Некоторые показатели современного состояния рынков труда российских регионов

Объем спроса на рабочую силу на региональных рынках труда России характеризуется крайней неравномерностью. Так, в 2022 г. заявленная работодателями потребность в работниках для замещения вакантных рабочих мест в Москве (225 449 человек) превосходила данный показатель по Республике Ингушетия (261 человек) в 864 раза (рис. 1).

Разрыв настолько велик, что стандартные методы группировки оказываются малоинформативными. Например, при определении интервалов по правилу Стерджеса в первую из семи групп (потребность в работниках менее 32 431 человек) попадают 76 регионов РФ из 85²¹, два интервала оказываются пустыми, и еще два имеют частоту $f=1$. При выделении Москвы и Московской области в отдельную группу картина распределения следующая (табл. 1).

¹⁹ Некоторые демографы согласны с его наличием и так же называют цифру порядка 200 тыс. человек. См.: Щербакова, Е. М. Миграция в России, предварительные итоги 2022 года // Демоскоп Weekly. 2023. № 983-984. URL: <http://demoscope.ru/weekly/2023/0983/barom01.php> (дата обращения: 25.09.2023).

²⁰ Численность и миграция населения Российской Федерации // Федеральная служба государственной статистики : [сайт]. URL: <https://rosstat.gov.ru/compendium/document/13283> (дата обращения: 25.09.2023).

²¹ Без учета Донецкой Народной Республики (ДНР), Луганской Народной Республики (ЛНР), Запорожской и Херсонской областей.

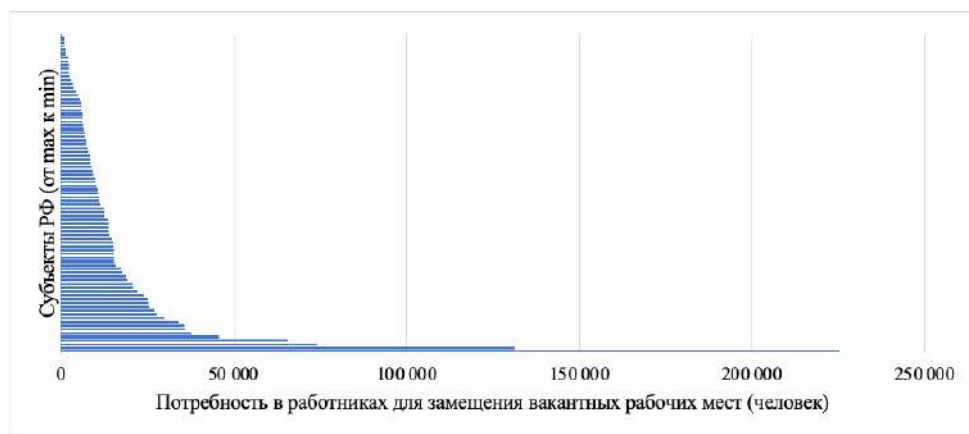


Рис. 1. Регионы России по потребности в работниках для замещения вакантных рабочих мест на 31.10.2022

Fig. 1. Russian regions by demand for workers to fill vacant jobs as of 31/10/2022

Источник: составлено авторами по данным Росстата²²

Таблица 1

Группировка регионов России по потребности в работниках для замещения вакантных рабочих мест на 31.10.2022

Table 1

Grouping of Russian regions by demand for workers to fill vacant jobs as of 31/10/2022

Группа	Потребность в работниках для замещения вакантных рабочих мест (человек)	Частота	Регионы
1	261-10 801	43	Респ. Ингушетия, Чеченская Респ., Ненецкий АО, Респ. Тыва, Еврейская авт. обл., Респ. Калмыкия, Чукотский АО, Респ. Северная Осетия – Алания, Респ. Дагестан, Респ. Алтай, Респ. Адыгея, Кабардино-Балкарская Респ., Магаданская обл., Карачаево-Черкесская Респ., Камчатский край, Респ. Хакасия, Орловская обл., Респ. Карелия, Тамбовская обл., г. Севастополь, Респ. Коми, Астраханская обл., Костромская обл., Респ. Мордовия, Респ. Марий Эл, Смоленская обл., Новгородская обл., Псковская обл., Архангельская обл. (кроме АО), Томская обл., Сахалинская обл., Рязанская обл., Чувашская Респ., Калининградская обл., Липецкая обл., Вологодская обл., Амурская обл., Респ. Бурятия, Кировская обл., Брянская обл., Ивановская обл., Ульяновская обл., Курганская обл.
2	10 801-21 340	25	Пензенская обл., Тюменская обл. (кроме АО), Калужская обл., Ямало-Ненецкий АО, Ярославская обл., Мурманская обл., Владимирская обл., Курская обл., Алтайский край, Оренбургская обл., Респ. Саха (Якутия), Тульская обл., Омская обл., Забайкальский край, Белгородская обл., Саратовская обл., Удмуртская Респ., Тверская обл., Пермский край, Хабаровский край, Ленинградская обл., Волгоградская обл., Ставропольский край, Респ. Крым, Воронежская обл.
3	21 340-31 880	8	Иркутская обл., Респ. Башкортостан, Ханты-Мансийский АО – Югра, Приморский край, Новосибирская обл., Самарская обл., Кемеровская обл., Челябинская обл.
4	31 880-42 419	4	Красноярский край, Респ. Татарстан, Нижегородская обл., Свердловская обл.
5	42 419-52 959	1	Ростовская обл.

²² О численности и потребности организаций в работниках по профессиональным группам // Федеральная служба государственной статистики : [сайт]. URL: <https://rosstat.gov.ru/compendium/document/13266> (дата обращения: 25.09.2023).

Группа	Потребность в работниках для замещения вакантных рабочих мест (человек)	Частота	Регионы
6	52 959–63 498	0	-
7	63 498–74 038	2	Краснодарский край, г. Санкт-Петербург
8	> 74 038	2	Московская обл. (131 242), г. Москва (225 449)

Источник: рассчитано авторами по данным Росстата²³

Таким образом, ряд субъектов РФ (особенно оба столичных региона, а также южные Краснодарский край и Ростовская область) обладают объемными рынками труда и испытывают значительную потребность в рабочей силе. Она может быть удовлетворена либо за счет найма местных жителей, либо за счет привлечения трудовых мигрантов – внутренних или внешних. Если в регионе наблюдается высокий уровень безработицы, то входящая миграция, особенно международная, представляется нежелательной с точки зрения защиты занятости постоянного населения.

Для того, чтобы оценить обеспеченность регионов внутренними трудовыми резервами, рассмотрим их распределение по коэффициенту напряженности на рынке труда (рис. 2)²⁴. Как видим, и здесь оно далеко от нормального и характеризуется большим разбросом. Минимальное значение рассматриваемого коэффициента (0,4), зафиксированное в 2022 г. в Ямало-Ненецком АО и Амурской области, отличается от максимального (186,5), наблюдавшегося в Республике Ингушетия, в 466 раз.

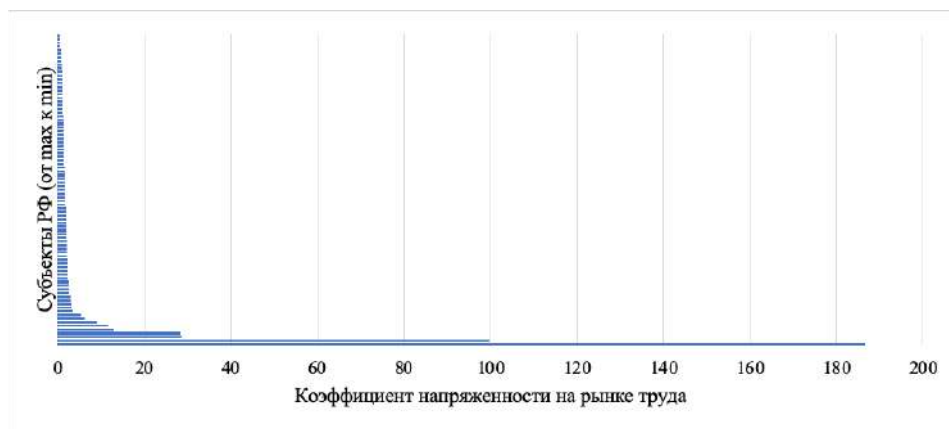


Рис. 2. Регионы России по коэффициенту напряженности на рынке труда в 2022 г.

Fig. 2. Russian regions by labor market tension coefficient in 2022

Источник: составлено авторами по данным Росстата²⁵

²³ О численности и потребности организаций в работниках по профессиональным группам // Федеральная служба государственной статистики : [сайт]. URL: <https://rosstat.gov.ru/compendium/document/13266> (дата обращения: 25.09.2023).

²⁴ Отношение среднегодовой численности безработных (по методологии МОТ) к среднегодовому числу вакансий, сообщенных работодателями в органы службы занятости населения. Данные приведены по населению в возрасте 15–72 года.

²⁵ Коэффициент напряженности на рынке труда // ЕМИСС : [сайт]. URL: <https://www.fedstat.ru/indicator/59028> (дата обращения: 25.09.2023).

По этой причине регионы были разделены нами на группы неравномерно: с шагом в одного соискателя, претендующего на вакансию, до 5, а далее – в четыре более крупные группы (табл. 2).

Таблица 2

Группировка регионов России по коэффициенту напряженности на рынке труда в 2022 г.

Table 2

Grouping of Russian regions by labor market tension coefficient in 2022

Группа	Коэффициент напряженности на рынке труда	Частота	Регионы
1	$\leq 1,0$	14	Ямало-Ненецкий АО, Амурская обл., Еврейская авт. обл., Чукотский АО, Красноярский край, Приморский край, Ленинградская обл., Мурманская обл., Ханты-Мансийский АО – Югра, Хабаровский край, Владимирская обл., Тульская обл., Респ. Татарстан, Камчатский край
2	1,1–2,0	45	Самарская обл., Тюменская обл. (кроме АО), Иркутская обл., Магаданская обл., Рязанская обл., г. Москва, Удмуртская Респ., Нижегородская обл., Ивановская обл., Псковская обл., Волгоградская обл., Ростовская обл., Кировская обл., Кемеровская обл., Сахалинская обл., Смоленская обл., Вологодская обл., Калининградская обл., Краснодарский край, Респ. Башкортостан, Саратовская обл., Респ. Хакасия, Белгородская обл., Костромская обл., Орловская обл., Чувашская Респ., Свердловская обл., Курская обл., Липецкая обл., Тверская обл., Новгородская обл., Ульяновская обл., Челябинская обл., Калужская обл., Новосибирская обл., Респ. Марий Эл, Пензенская обл., Воронежская обл., Тамбовская обл., Респ. Мордовия, Оренбургская обл., Омская обл., Брянская обл., Пермский край, Респ. Бурятия
3	2,1–3,0	14	Респ. Коми, Ставропольский край, Московская обл., Ярославская обл., г. Санкт-Петербург, Респ. Адыгея, Алтайский край, Респ. Карелия, Архангельская обл. (кроме АО), Респ. Крым, Томская обл., Респ. Саха (Якутия), г. Севастополь, Курганская обл.
4	3,1–4,0	3	Астраханская обл., Забайкальский край, Ненецкий АО
5	4,1–5,0	0	-
6	5,1–10,0	3	Респ. Алтай (5,3), Респ. Калмыкия (6,2), Карачаево-Черкесская Респ. (9,0)
7	10,1–15,0	2	Кабардино-Балкарская Респ. (11,5), Респ. Тыва (13)
8	15,1–30,0	2	Респ. Северная Осетия – Алания (28,2), Чеченская Респ. (28,6)
9	> 30,0	2	Респ. Дагестан (99,7), Респ. Ингушетия (186,5)

Источник: рассчитано авторами по данным Росстата²⁶

Итак, в большинстве субъектов РФ напряженность на рынке труда можно оценить как низкую или умеренную. Однако сильно выделяются по рассматриваемому показателю трудоизбыточные республики Северного Кавказа, сибирские республики Тыва и Алтай, Республика Калмыкия. Данные регионы имеют одновременно невысокие показатели экономического развития и относительно высокие показатели естественного прироста населения.

Видя столь значительные диспропорции в характеристиках рынков труда различных субъектов Российской Федерации, легко поддаваться искушению заключить, что равновесие может быть достигнуто лишь за счет одного стимулирования терри-

²⁶ Коэффициент напряженности на рынке труда // ЕМИСС : [сайт]. URL: <https://www.fedstat.ru/indicator/59028> (дата обращения: 25.09.2023).

И по этому показателю также регионы России распределяются крайне неравномерно: разрыв между максимальным значением (573 тыс. – г. Москва) и минимальным (365 – Республика Калмыкия) – более, чем три порядка. Поэтому для достижения большей информативности группировки «столичные» регионы нами вновь были выделены отдельной позицией (табл. 3).

Таблица 3

Группировка регионов России по количеству трудовых договоров и договоров ГПХ с иностранными гражданами и ЛБГ за 2022 г.

Table 3

Grouping of Russian regions by the number of employment contracts and civil employment agreements with foreign citizens and stateless persons in 2022

Группа	Количество договоров	Частота	Регионы
1	365–7 924	38	Респ. Калмыкия, Чеченская Респ., Респ. Марий-Эл, Ненецкий АО, Респ. Тыва, Еврейская АО, Курганская обл., Респ. Хакасия, Респ. Ингушетия, Респ. Северная Осетия – Алания, Чувашская Респ., Кабардино-Балкарская Респ., Орловская обл., Архангельская обл. (кроме АО), Карачаево-Черкесская Респ., г. Севастополь, Респ. Коми, Чукотский АО, Респ. Карелия, Кировская обл., Новгородская обл., Респ. Алтай, Респ. Адыгея, Костромская обл., Брянская обл., Ульяновская обл., Псковская обл., Респ. Мордовия, Тамбовская обл., Белгородская обл., Пензенская обл., Липецкая обл., Удмуртская Респ., Смоленская обл., Курская обл., Ивановская обл., Оренбургская обл., Саратовская обл.
2	7 924–15 483	16	Ярославская обл., Респ. Бурятия, Вологодская обл., Алтайский край, Респ. Крым, Астраханская обл., Томская обл., Ставропольский край, Камчатский край, Калининградская обл., Респ. Дагестан, Магаданская обл., Рязанская обл., Кемеровская обл., Волгоградская обл., Воронежская обл.
3	15 483–23 042	14	Владимирская обл., Омская обл., Респ. Башкортостан, Забайкальский край, Пермский край, Ямало-Ненецкий АО, Тюменская обл. (кроме АО), Тверская обл., Ростовская обл., Приморский край, Мурманская обл., Калужская обл., Хабаровский край, Респ. Саха (Якутия)
4	23 042–30 601	3	Сахалинская обл., Нижегородская обл., Самарская обл.
5	30 601–38 160	3	Красноярский край, Ханты-Мансийский АО – Югра, Респ. Татарстан
6	38 160–45 719	3	Амурская обл., Свердловская обл., Новосибирская обл.
7	45 719–53 278	2	Иркутская обл., Краснодарский край
8	> 200 000	3	г. Санкт-Петербург и Ленинградская область (205 016), Московская обл. (292 656), г. Москва (537 213)

Источник: рассчитано авторами по данным МВД РФ²⁹

Количество трудовых договоров, заключенных с иностранцами, имеет сильную корреляцию с потребностью организаций в работниках ($N = 85$ субъектов РФ; коэффициент корреляции Пирсона $r = 0,96$; коэффициент корреляции Спирмена $r_s = 0,80$). При этом линейная корреляция между напряженностью на рынке труда и количеством таких договоров отсутствует ($r = -0,06$), а ранговая слабо выражена ($r_s = -0,51$). Иными словами, работодатели в ряде случаев предпочитают или вынуждены нанимать мигрантов, несмотря на наличие на рынке труда местного населения, ищущего работу.

²⁹ Отдельные показатели миграционной ситуации в Российской Федерации за январь – декабрь 2022 года с распределением по странам и регионам // Министерство внутренних дел Российской Федерации : [сайт]. URL: <https://мвд.рф/deyatelnost/statistics/migracionnaya/item/35074711/> (дата обращения: 25.09.2023).

Причин тому может быть несколько, но ясно одно: эпоха дешевого труда мигрантов осталась в прошлом. Сегодня они получают ту же заработную плату, что и граждане России на аналогичных позициях, о чем свидетельствуют и данные социологических исследований³⁰, и мнения экспертов³¹, и статистика по денежным переводам³². Возможно, причина кроется в разделении ниш занятости между россиянами и мигрантами, сложившемся в силу их профессиональных характеристик, которые будут рассмотрены нами ниже.

Теперь определим регионы, наиболее зависимые от труда мигрантов. Для этого нами будет оцениваться доля иностранных граждан в трудовых ресурсах субъектов РФ (вне зависимости от их статуса в занятости) (рис. 4).

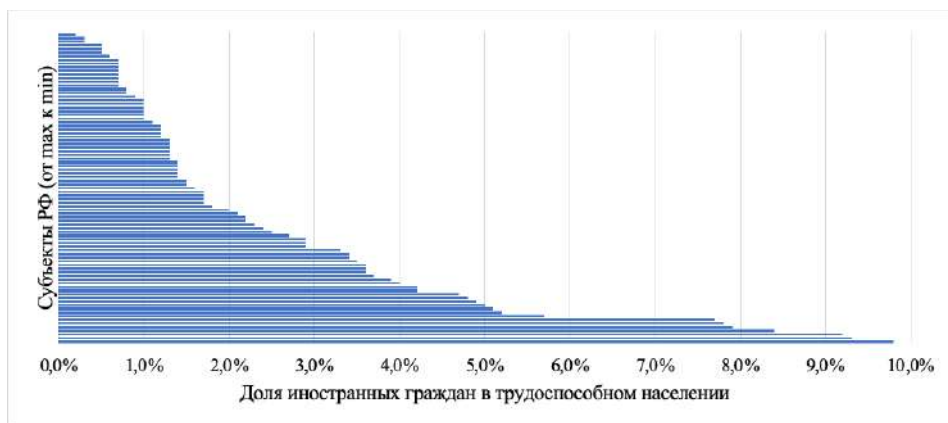


Рис. 4. Регионы России по доле иностранных граждан в трудоспособном населении в 2022 г.

Fig. 4. Russian regions by the share of foreign citizens in the able-bodied population in 2022

Источник: рассчитано авторами по данным Росстата³³

По данному показателю регионы РФ распределяются более равномерно: разрыв от 0,2% в Республике Марий Эл до 9,8% в Сахалинской области (табл. 4). Это свидетельствует о том, что контингент иностранных работников прирастает медленно даже в тех регионах, где они привлекаются в гораздо больших количествах, чем в среднем по стране, поскольку их пребывание носит временный характер.

³⁰ Средняя зарплата иностранного рабочего превысила 47 тысяч рублей // Российская газета : [сайт]. 13.12.2021. URL: <https://rg.ru/2021/12/13/sredniaia-zarplata-inostrannogo-rabocheho-prevysila-47-tysiach-rublej.html> (дата обращения: 25.09.2023).

³¹ Зарплаты трудовых мигрантов и россиян сравнялись // Российская газета : [сайт]. 23.04.2023. URL: <https://rg.ru/2023/04/23/zanimajte-mesta.html> (дата обращения: 25.09.2023).

³² Трансграничные переводы физических лиц (резидентов и нерезидентов) // Банк России : [сайт]. URL: https://cbr.ru/hd_base/tg/ (дата обращения: 25.09.2023).

³³ Среднегодовая численность трудовых ресурсов // ЕМИСС : [сайт]. URL: <https://www.fedstat.ru/indicator/36730> (дата обращения: 25.09.2023).

**Группировка регионов России по доле иностранных граждан
в трудоспособном населении в 2022 г.**

**Grouping of Russian regions by the share of foreign citizens
in the able-bodied population in 2022**

Группа	Доля иностранных граждан в трудоспособном населении (%)	Частота	Регионы
1	0,2–1,6	43	Респ. Марий Эл, Чувашская Респ., Чеченская Респ., Респ. Калмыкия, Респ. Тыва, Респ. Северная Осетия – Алания, Архангельская обл. (кроме АО), Кировская обл., Алтайский край, Респ. Хакасия, Курганская обл., Респ. Ингушетия, Саратовская обл., Респ. Мордовия, Ставропольский край, Белгородская обл., Респ. Крым, Респ. Башкортостан, Пензенская обл., Орловская обл., Кемеровская обл., Ростовская обл., Удмуртская Респ., Респ. Алтай, Брянская обл., Пермский край, Тамбовская обл., Респ. Коми, Ненецкий АО, Волгоградская обл., г. Севастополь, Томская обл., Липецкая обл., Кабардино-Балкарская Респ., Респ. Бурятия, Респ. Адыгея, Оренбургская обл., Воронежская обл., Ульяновская обл., Смоленская обл., Костромская обл., Ивановская обл., Респ. Дагестан
2	1,6–3,0	16	Новгородская обл., Курская обл., Вологодская обл., Псковская обл., Респ. Карелия., Карачаево-Черкесская Респ., Ярославская обл., Краснодарский край, Омская обл., Нижегородская обл., Челябинская обл., Респ. Саха (Якутия), Респ. Татарстан, Калининградская обл., Еврейская авт. обл., Свердловская обл.
3	3,0–4,3	12	Красноярский край, Тверская обл., Тюменская обл. (кроме АО), Забайкальский край, Мурманская обл., Рязанская обл., Астраханская обл., Приморский край, Самарская обл., Новосибирская обл., Ямало-Ненецкий АО, Владимирская обл.
4	4,3–5,7	6	Калужская обл., Хабаровский край, Чукотский АО, Тульская обл., Иркутская обл., Ханты-Мансийский АО
5	5,7–7,1	1	Камчатский край
6	7,1–8,4	4	Амурская обл., г. Санкт-Петербург, Магаданская обл., Ленинградская обл.
7	8,4–9,8	3	г. Москва, Московская обл., Сахалинская обл.

Источник: рассчитано авторами по данным Росстата³⁴

Доля международных мигрантов в трудоспособном населении не демонстрирует выраженной корреляции ни с потребностью в работниках ($N = 85$ субъектов РФ; коэффициент корреляции Пирсона $r = 0,52$; коэффициент корреляции Спирмена $r_s = 0,33$), ни с коэффициентом напряженности на рынке труда ($r = -0,15$; $r_s = -0,55$). Корреляция наблюдается только с количеством трудовых договоров с иностранными гражданами ($r = 0,60$; $r_s = 0,72$). Иными словами, ситуация простая: в целом мигрантов много там, где их нанимают.

В то же время выделяется несколько регионов, где доля иностранцев в трудоспособном населении значительна, однако их абсолютное число невелико. Прежде всего это Сахалинская область, где иностранные мигранты составляют наибольшую часть трудовых ресурсов по сравнению с другими субъектами страны. Вместе с тем по количеству трудовых договоров с ними регион занимает лишь 14-е место. Аналогичная тенденция прослеживается в Магаданской области, Камчатском крае, Чукотском АО, Хабаровском крае, Магаданской области – регионах Дальнего Востока, где наблю-

³⁴ Среднегодовая численность трудовых ресурсов // ЕМИСС : [сайт]. URL: <https://www.fedstat.ru/indicator/36730> (дата обращения: 25.09.2023).

дается масштабный отток местного населения, но при этом функционируют порты и множество предприятий добывающей промышленности, в т. ч. нефтегазовой отрасли, рыбной промышленности, кораблестроения, предъявляющие спрос на труд.

Вдобавок важно понимать, какую часть спроса на труд могут удовлетворить мигранты. Для этого рассмотрим профессиональную структуру потребности организаций в работниках, с одной стороны (табл. 5), и прибывающих в Россию международных мигрантов, с другой стороны (табл. 6), в разрезе федеральных округов³⁵.

Итак, мы видим, что по всей Российской Федерации особенно высока потребность в специалистах высшего уровня квалификации (22,6%), квалифицированных рабочих промышленности, строительства и транспорта (17,5%), операторах производственных установок и машин, сборщиках и водителях (13,8%). При этом среди мигрантов, указавших свой род занятий, 43,8% составляют неквалифицированные рабочие, 12,8% – работники сферы обслуживания и торговли, охраны граждан и собственности, 11% – служащие, занятые подготовкой и оформлением документации, учетом и обслуживанием.

Среди указавших свой уровень образования только 48% международных мигрантов в возрасте 14 лет и старше, прибывших в Россию в 2022 г., имели какую-либо профессиональную подготовку³⁶. Более того, лишь немногим более половины (61%) трудовых мигрантов, получивших профессиональное образование, устраиваются в РФ на работу, связанную с их специальностью³⁷. Таким образом, в большинстве своем иностранные работники остаются поставщиками на российский рынок труда низкоквалифицированной рабочей силы.

В региональном разрезе профессиональная структура прибывающих в РФ иностранцев более полно соответствует потребностям рынка труда в Центральном ($r = 0,40$), Северо-Западном ($r = 0,46$) и Южном ($r = 0,40$) федеральных округах (ФО). Наименьшая степень соответствия достигается в Сибирском и Дальневосточном ФО, где ситуация на рынке труда и без того является наиболее сложной вследствие миграционного оттока местного населения. В этих регионах среди международных мигрантов особенно велика доля неквалифицированных рабочих, а доля высококвалифицированных специалистов заметно ниже среднероссийского уровня (в ДФО – всего 2,1% против 5,5% по России) (см. табл. 6). Т. е. одни и те же регионы «забирают» и лучших иностранных работников, и внутрироссийских мигрантов, поскольку и на первых, и на вторых, действуют одинаковые факторы притяжения.

³⁵ Сокращения названий федеральных округов далее по тексту: Центральный федеральный округ – ЦФО, Северо-Западный федеральный округ – СЗФО, Южный федеральный округ – ЮФО, Северо-Кавказский федеральный округ – СКФО, Приволжский федеральный округ – ПФО, Уральский федеральный округ – УФО, Сибирский федеральный округ – СФО, Дальневосточный федеральный округ – ДФО.

³⁶ Численность и миграция населения Российской Федерации // Федеральная служба государственной статистики : [сайт]. URL: <https://rosstat.gov.ru/compendium/document/13283> (дата обращения: 25.09.2023).

³⁷ Итоги выборочного наблюдения труда мигрантов в 2019 году // Федеральная служба государственной статистики : [сайт]. URL: https://rosstat.gov.ru/free_doc/new_site/imigr18/index.html (дата обращения: 25.09.2023).

Таблица 5
Потребность в работниках для замещения вакантных мест по профессиональным группам и макрорегионам России
 на 31.10.2022

Table 5
Demand for workers to fill vacant positions by professional groups and macro-regions of Russia as of 31/10/2022

Регион	Единица измерения	Всего	в т.ч. по профессиональным группам								
			руководители	специалисты высшего уровня	специалисты среднего уровня	служащие, занятые подготовкой и оформлением документации, учетом и обслуживанием	работники сферы обслуживания и торговли, охраняя граждан и собственности	квалифицированные работники сельского и лесного хозяйства, рыболовства и охотничьего хозяйства	квалифицированные рабочие промышленности, строительства, транспорта и рабочие родственных занятий	операторы производственных установок и машин, сборщики и водители	неквалифицированные рабочие
РФ	человек	1 511 737	69 448	341 005	159 093	66 794	206 092	13 080	263 835	208 864	183 524
	%	100	4,6	22,6	10,5	13,6	0,9	17,5	13,8	12,1	
ЦФО	человек	534 445	30 494	116 457	48 938	31 500	72 523	4 213	86 597	68 079	75 643
	%	100	5,7	21,8	9,2	13,6	0,8	16,2	12,7	14,2	
СЗФО	человек	155 419	7 467	37 311	17 629	6 316	24 852	1 332	22 983	16 833	20 696
	%	100	4,8	24,0	11,3	4,1	16,0	0,9	14,8	10,8	13,3
ЮФО	человек	166 683	6 312	37 773	20 619	6 537	26 028	1 159	25 144	21 218	22 393
	%	100	3,8	22,4	12,4	3,9	15,6	0,7	15,1	12,7	13,4
СКФО	человек	30 774	1 058	8 532	3 888	1 062	3 639	833	4 513	2 837	4 472
	%	100	3,4	27,7	12,7	3,5	11,8	2,7	14,7	9,2	14,3
ПФО	человек	235 789	8 749	49 459	22 798	7 561	35 092	2 161	48 423	37 240	235 789
	%	100	3,7	21,0	9,7	3,2	14,9	0,9	20,5	15,8	10,3
УФО	человек	127 036	4 919	28 967	13 423	4 382	17 976	397	25 344	19 679	11 949
	%	100	3,9	22,8	10,6	3,4	14,2	0,3	20,0	15,5	9,4
СФО	человек	153 425	5 863	38 706	18 630	6 032	17 074	1 482	26 464	24 953	14 281
	%	100	3,8	25,2	12,1	3,9	11,1	1,0	17,2	16,3	9,3
ДФО	человек	108 167	4 585	24 301	13 168	3 404	8 988	1 503	24 368	18 027	9 843
	%	100	4,2	22,5	12,2	3,1	8,3	1,4	22,5	16,7	9,1

Источники: составлено авторами по данным Росстата³⁸

³⁸ О численности и потребности организаций в работниках по профессиональным группам // Федеральная служба государственной статистики : [сайт]. URL: <https://rosstat.gov.ru/compendium/document/13266> (дата обращения: 25.09.2023).

Таблица 6
Распределение международных мигрантов в возрасте 14 лет и старше по профессиональным группам и макрорегионам России за 2022 г.

Table 6
Distribution of international migrants aged 14 years and older by professional groups and macro-regions of Russia in 2022

Регион	Единица измерения	Всего прибывших	в т. ч. по профессиональным группам										не указано
			руководители	специалисты высшего уровня	специалисты среднего уровня	служащие, занятые подготовкой и оформлением документов, учетом и обслуживанием	работники сферы обслуживания и торговли, охраня граждан и собственности	квалифицированные работники сельского и лесного хозяйства, рыболовства и добыч	квалифицированные рабочие промышленности, транспорта и родственных занятий	операторы производственных установок и машин, сборщики водители	неквалифицированные рабочие	военнослужащие	
РО	человек	652 847	3 991	35 992	27 521	41 322	47 867	4 617	40 093	9 054	164 350	334	277 706
	%	100	0,6	5,5	6,3	7,3	0,7	6,1	1,4	25,2	0,1	42,5	
ЦФО	человек	227 405	1 606	13 943	11 203	18 046	14 582	1 687	14 867	3 666	42 952	65	104 788
	%	100	0,7	6,1	7,9	6,4	0,7	6,5	1,6	18,9	0,03	46,1	
СЗФО	человек	55 069	680	4 404	3 270	3 270	4 687	537	3 980	1 067	11 558	66	21 550
	%	100	1,2	8,0	5,9	8,5	1,0	7,2	1,9	21,0	0,1	39,1	
ЮФО	человек	87 580	646	7 039	5 066	6 835	5 606	598	4 791	899	16 004	114	39 982
	%	100	0,7	8,0	7,8	6,4	0,7	5,5	5,5	1,0	18,3	0,1	45,7
СКФО	человек	15 332	17	423	299	1 173	627	54	224	99	4 151	10	8 255
	%	100	0,1	2,8	2,0	7,7	4,1	0,4	1,5	0,6	27,1	0,1	53,8
ПФО	человек	84 414	375	4 021	2 665	3 981	5 060	502	4 407	677	24 774	37	37 915
	%	100	0,4	4,8	3,2	4,7	6,0	0,6	5,2	0,8	29,3	0,04	44,9
УФО	человек	61 911	217	2 455	2 139	2 750	3 921	412	3 812	855	20 990	21	24 339
	%	100	0,4	4,0	3,5	4,4	6,3	0,7	6,2	1,4	33,9	0,03	39,3
СФО	человек	72 762	193	2 698	2 203	3 877	4 729	424	3 363	682	21 971	6	32 616
	%	100	0,3	3,7	3,0	5,3	6,5	0,6	4,6	0,9	30,2	0,01	44,8
ДФО	человек	48 374	257	1 009	676	1 390	8 655	403	4 649	1 109	21 950	15	8 261
	%	100	0,5	2,1	1,4	2,9	17,9	0,8	9,6	2,3	45,4	0,03	17,1

Источник: составлено авторами по данным Росстата, предоставленным по запросу

Обсуждение

Привлечение иностранной рабочей силы даже в тех регионах, где наблюдается острая нехватка кадров, неизбежно сопряжено с определенными рисками для принимающего общества. В качестве таковых эксперты в первую очередь отмечают рост социальной напряженности из-за этнодемографических и этнокультурных изменений, вызванных постоянным притоком мигрантов [24]. Преодоление этой проблемы требует разработки и реализации целевых программ адаптации мигрантов на федеральном и муниципальном уровнях.

Как нам представляется, снизить подобную нагрузку могло бы внедрение более тонких инструментов миграционной политики, направленных на регулирование потоков иностранной рабочей силы в зависимости от текущих экономических интересов и потребностей рынка труда каждого конкретного региона и страны в целом.

На современном этапе государственная система с помощью квоты на привлечение иностранных работников регулирует только трудовую миграцию из визовых стран, которая в 2022 г. составляла менее 5% всей трудовой миграции в Россию. Количество патентов ничем не ограничивается, равно как и количество разрешений на работу для высококвалифицированных специалистов, которыми признаются в т. ч. любые иностранные граждане, получающие доход свыше 2 млн рублей в год³⁹. Свободный доступ на российский рынок труда имеют граждане стран ЕАЭС, которым не требуются разрешительные документы для работы в РФ, а также граждане всех стран, получившие разрешение на временное проживание или вид на жительство.

Следует признать, что в такой системе уже присутствуют зачатки селективного подхода, а именно: предоставление преференций государствам-партнерам. Однако нельзя сказать, что она исходит из «реальной ситуации на российском рынке труда и тенденций ее изменения с учетом потребностей экономики Российской Федерации и интересов ее граждан», как продекларировано в Концепции миграционной политики⁴⁰.

Оценка текущей потребности в привлечении иностранной рабочей силы проводится при определении квоты на трудовых мигрантов из визовых стран⁴¹ и их предельно допустимой доли по отдельным видам экономической деятельности⁴². Но несмотря на здравый методологический подход, в плане практической реализации

³⁹ Федеральный закон «О правовом положении иностранных граждан в Российской Федерации» от 25.07.2002 № 115-ФЗ (последняя редакция) // Консультант Плюс : [сайт]. URL: https://www.consultant.ru/document/cons_doc_LAW_37868/ (дата обращения: 25.09.2023).

⁴⁰ Указ «О Концепции государственной миграционной политики Российской Федерации на 2019–2025 годы» // Президент России : [сайт]. 31.10.2018. URL: <http://www.kremlin.ru/events/president/news/58986> (дата обращения: 28.09.2023).

⁴¹ Приказ Министерства труда и социальной защиты РФ от 14 мая 2019 г. № 326н «О Межведомственной комиссии по определению потребности в привлечении в Российскую Федерацию иностранных работников, прибывающих в Российскую Федерацию на основании визы, в том числе по приоритетным профессионально-квалификационным группам, утверждению квоты на выдачу иностранным гражданам приглашений на въезд в Российскую Федерацию в целях осуществления трудовой деятельности, а также квоты на выдачу иностранным гражданам, прибывающим в Российскую Федерацию на основании визы, разрешений на работу» // Гарант : [сайт]. URL: <https://www.garant.ru/products/ipo/prime/doc/72196626/> (дата обращения: 28.09.2023).

⁴² Постановление Правительства РФ от 3 октября 2022 г. № 1751 «Об установлении на 2023 год допустимой доли иностранных работников, используемых хозяйствующими субъектами, осуществляющими на территории Российской Федерации отдельные виды экономической деятельности» // Гарант : [сайт]. URL: <https://base.garant.ru/405387099/> (дата обращения: 28.09.2023).

такая жесткая система ограничения «сверху» уже показала свои недостатки, которые заключаются главным образом в разрастании «серого» сектора и всевозможных схем обхода квоты, которые были описаны исследователями [напр., 23]. Поэтому авторы настоящей статьи склоняются к идее о целесообразности упразднения «ручного» регулирования столь малочисленного миграционного потока, а не распространения подобной меры и на безвизовые страны тоже.

Вместе с тем сама практика оценки критериев нехватки рабочей силы на региональных рынках труда и невозможности ее пополнения за счет национальных трудовых ресурсов, по нашему мнению, должна стать регулярной и универсальной в отношении любых стран выхода мигрантов. Для обеспечения объективности в ее основу следует положить систему количественных показателей, отражающих состояние локального рынка труда, баланс трудовых ресурсов, влияние внутрироссийской и международной миграции. Подобные наработки предлагались как в научных исследованиях [25], так и в методических указаниях органов власти⁴³. Такие оценки должны стать отправной точкой для определения комплекса *косвенных* мер управления потоками трудовой миграции.

Заключение

Огромные диспропорции, продолжающиеся наблюдаться между рынками труда различных российских регионов, свидетельствуют о том, что на государственном уровне отсутствует эффективная система регулирования мобильности национальных и иностранных трудовых ресурсов. Так, например, обращает на себя внимание тот факт, что в ряде субъектов РФ, где отмечается высокий уровень безработицы, одновременно привлекается достаточно большое количество иностранной рабочей силы. Ярче всего такая тенденция проявляется в республиках Дагестан, Тыва и Алтай, а также во всех остальных регионах Северного Кавказа, Республике Калмыкия (см. табл. 2, 3).

В географическом распределении входящих потоков международных трудовых мигрантов прослеживается тот же «западный дрейф», который составляет основную проблему внутренней миграции населения. Больше всего иностранных работников привлекают столицы (Москва и Санкт-Петербург с областями), Краснодарский край и «богатые» нефтегазовые регионы (см. табл. 2). Они же получают наиболее квалифицированных мигрантов.

В результате целые районы и отрасли становятся «мигрантозависимыми». В территориальном отношении снова выделяются столицы, а также ряд субъектов ДФО, где иностранцы составляют до 10% всех трудовых ресурсов (см. табл. 4). В случае столичных регионов это объясняется постоянным и мощным притоком международных мигрантов, в случае Дальнего Востока – постоянным и мощным оттоком местного населения.

Причем уровень квалификации и профессиональная структура иностранной рабочей силы в целом не соответствуют потребностям российской экономики (см. табл. 5, 6), особенно в условиях возрождения промышленности и в эпоху, когда инновации необходимы для обеспечения роста. Можно допустить, что за счет мигрантов будут удовлетворяться потребности в низкоквалифицированном труде, в то время

⁴³ Приказ Минтруда РФ от 31.03.2021 № 191н «Об утверждении методики определения потребности субъектов Российской Федерации, отраслей экономики и крупнейших работодателей в профессиональных кадрах на среднесрочную и долгосрочную перспективу» // Консорциум Кодекс : [сайт]. URL: <https://docs.cntd.ru/document/542631831> (дата обращения: 28.09.2023).

как российские граждане займут иные позиции, однако и это ведет к торможению технологического развития и совершенствования организации труда. Результаты математического моделирования показывают, что «преобладание неквалифицированных работников в миграционном потоке приводит (в долгосрочной перспективе) к умеренному снижению темпов роста выпуска и к существенному увеличению экономического неравенства» [26].

В качестве решения авторы статьи предлагают разработку селективного подхода к управлению потоками трудовой миграции, основанную на мониторинге по системе объективных критериев и реализуемую за счет косвенных механизмов, таких как экономические меры стимулирования. Например, в числе прочего преференции могут быть введены для мигрантов, прошедших предварительную языковую и профессиональную подготовку в специальных центрах, которые будут открыты на территории стран-партнеров [27]. Оценка предполагаемой эффективности подобных методов и определение их конкретного набора представляется актуальным направлением для будущих исследований по рассматриваемой проблеме. В частности, должен быть проработан вопрос о целесообразности введения в России балльной иммиграционной системы и предоставлении льгот для иностранных работников в трудодефицитных регионах (напр., снижение НДФЛ, стоимости патента и т. п.).

Список литературы

1. World Population Prospects 2022: Summary of Results. New York : United Nations, 2022. 38 p. ISBN 978-92-1-148373-4.
2. *Champion, A. G.* International Migration and Demographic Change in the Developed World // *Urban Studies*. 1994. Vol. 31, № 4–5. Pp. 653–677. DOI [10.1080/00420989420080621](https://doi.org/10.1080/00420989420080621).
3. *Lutz, W.* Future Demographic Change in Europe: The Contribution of Migration. IIASA Interim Report / W. Lutz, S. Scherbov. Laxenburg, Austria : IIASA, 2003. 14 p.
4. *Findlay, A. M.* Migration and Demographic Change / A. M. Findlay, J. Wahba // *Population, Space and Place*. 2013. Vol. 19, № 6. Pp. 651–656. DOI [10.1002/psp.1786](https://doi.org/10.1002/psp.1786).
5. *Переведенцев, В. И.* Миграция населения и демографическое будущее России : (Науч.-аналит. докл.) / В. И. Переведенцев ; Рос. акад. наук. Ин-т сравн. политологии. Москва, 2003. 60 с. ISBN 5-244-00932 X. EDN [QOOXGB](https://www.edn.ru/000XGB).
6. Миграция и демографический кризис в России / [Ж. А. Зайончковская и др.] ; под ред. Ж. А. Зайончковской, Е. В. Трюкановой. Москва : МАКС Пресс, 2010. 106 с. ISBN 978-5-317-03299-9. EDN [TRJCWZ](https://www.edn.ru/TRJCWZ).
7. *Ионцев, В. А.* Мифы и реальность четвертого демографического перехода в России / В. А. Ионцев, Ю. А. Прохорова // *Уровень жизни населения регионов России*. 2011. № 12 (166). С. 3–11. EDN [OKFMSP](https://www.edn.ru/OKFMSP).
8. *Manshin, R. V.* The Role of Migration in the Contemporary Demographic Development of Russia / R. V. Manshin, E. M. Moiseeva // *Geo-Economy of the Future* / Ed. by E. G. Popkova, B. S. Sergi. Springer, Cham, 2022. Pp. 607–618. ISBN 978-3-030-92303-7. DOI [10.1007/978-3-030-92303-7_65](https://doi.org/10.1007/978-3-030-92303-7_65). EDN [PSLUVY](https://www.edn.ru/PSLUVY).
9. Glossary on Migration. International Migration Law No. 34. Geneva : International Organization for Migration, 2019. 231 p. ISSN 1813-2278.
10. *Sassen, S.* The Mobility of Labor and Capital: A Study in International Investment and Labor Flow. Cambridge : Cambridge University Press, 1988. 224 p. ISBN 9780511598296. DOI [10.1017/CBO9780511598296](https://doi.org/10.1017/CBO9780511598296).
11. *Stalker, P.* Workers without Frontiers: The Impact of Globalization on Intern Migration. London : ILO, 2000. 163 p. ISBN 92-2-110854-6.
12. *Трюканова, Е.* О влиянии миграции на рынок труда // *Отечественные записки*. 2007. № 4 (36).
13. *Мкртчян, Н. В.* Трудовая миграция в России: международный и внутренний аспекты / Н. В. Мкртчян, Ю. Ф. Флоринская // *Журнал Новой экономической ассоциации*. 2018. № 1 (37). С. 186–193. DOI [10.31737/2221-2264-2018-37-1-9](https://doi.org/10.31737/2221-2264-2018-37-1-9). EDN [XRWLZR](https://www.edn.ru/XRWLZR).

14. *Красинец, Е. С.* Трудовая иммиграция в трансформациях иностранного рынка труда // Россия: тенденции и перспективы развития. Вып. 18. Ч. 1. Москва : ИНИОН РАН, 2023. С. 420–422. ISBN 978-5-248-01073-8. EDN [KDVRQD](#).

15. *Ионцев, В. А.* Международная трудовая миграция в условиях «комфортного» рынка труда в России // Телескоп: журнал социологических и маркетинговых исследований. 2023. № 2 (10). С. 90–96. DOI [10.24412/1994-3776-2023-2-90-96](#).

16. Миграция и рынок труда / Ю. Ф. Флоринская, Н. В. Мкртчян, Т. М. Малева, М. К. Кириллова ; Ин-т социального анализа и прогнозирования. Москва : Издательский дом «Дело» РАНХиГС, 2015. 108 с. ISBN 978-5-7749-1042-7.

17. *Мукомель, В. И.* Мигранты на российском рынке труда: занятость, мобильность, интенсивность и оплата труда // Статистика и экономика. 2017. № 6. С. 69–79. DOI [10.21686/2500-3925-2017-6-69-79](#). EDN [YMWJPM](#).

18. *Осадчая, Г. И.* Мигранты из Узбекистана в Московской агломерации: оценка миграционного опыта // Социологические исследования. 2023. № 4. С. 65–74. DOI [10.31857/S013216250019752-0](#). EDN [YFPGYO](#).

19. *Вакуленко, Е. С.* Моделирование миграции населения и рынков труда в России : диссертация ... доктора экономических наук : 08.00.13 / Е. С. Вакуленко ; Национальный исследовательский университет «Высшая школа экономики». Москва, 2020. 465 с.

20. *Васильева, А. В.* Прогноз развития миграционных процессов и рынка труда в регионах России / А. В. Васильева, А. А. Тарасьев // Экономика региона. 2014. № 4. С. 283–298. DOI [10.17059/2014-4-25](#). EDN [TFGKTF](#).

21. *Топилин, А. В.* Демографическая ситуация и особенности формирования трудовых ресурсов России и регионов в перспективе / А. В. Топилин, О. Д. Воробьева // Вестник Российской академии наук. 2021. Т. 91, № 9. С. 856–864. DOI [10.31857/S0869587321090097](#). EDN [JXOCNN](#).

22. *Кашепов, А. В.* Баланс трудовых ресурсов: традиционные и современные методы расчета и формирования // Социально-трудовые исследования. 2022. № 49 (4). С. 8–15. DOI [10.34022/2658-3712-2022-49-4-8-15](#). EDN [WKYLAZ](#).

23. *Рязанцев, С. В.* Международная трудовая миграция в Россию / С. В. Рязанцев, Е. Е. Письменная // Международные процессы. 2019. Т. 17, № 4 (59). С. 65–83. DOI [10.17994/IT.2019.17.4.59.5](#). EDN [UUVXRR](#).

24. *Леденева, В. Ю.* Социологическое измерение социальной адаптации трудовых мигрантов: региональный аспект // Вестник Южно-Российского государственного технического университета. Серия: Социально-экономические науки. 2022. Т. 15, № 4. С. 106–119. DOI [10.17213/2075-2067-2022-4-106-119](#). EDN [SMPIVE](#).

25. *Топилин, А. В.* Миграция и сбалансированность региональных рынков труда // Миграция и социально-экономическое развитие. 2016. Т. 1, № 2. С. 79–96. DOI [10.18334/migration.1.2.38084](#).

26. *Дмитриев, М. Г.* Моделирование экономического роста с учетом миграционных потоков / М. Г. Дмитриев, А. П. Петров, О. Г. Прончева // Труды Института системного анализа Российской академии наук. 2019. Т. 69, № 2. С. 17–27. DOI [10.14357/20790279190202](#). EDN [NYGJST](#).

27. *Рязанцев, С. В.* Современная миграционная политика России: проблемы и подходы к совершенствованию // Социологические исследования. 2019. № 9. С. 117–126. DOI [10.31857/S013216250006666-5](#). EDN [VNFYFR](#).

Сведения об авторах:

Маншин Роман Владимирович, кандидат экономических наук, доцент, ведущий научный сотрудник, Институт демографических исследований ФНИСЦ РАН, Москва, Россия.

Контактная информация: e-mail: manshin@list.ru; ORCID ID: [0000-0003-2331-9834](#); РИНЦ Author ID: [124768](#); Web of Science Researcher ID: [P-1146-2017](#); Scopus Author ID: [57192174665](#).

Моисеева Евгения Михайловна, кандидат экономических наук, старший научный сотрудник, Институт демографических исследований ФНИСЦ РАН, Москва, Россия.

Контактная информация: e-mail: evgeniyamoiseeva@mail.ru; ORCID ID: [0000-0001-7571-2369](#); РИНЦ Author ID: [665294](#); Web of Science Researcher ID: [X-6836-2019](#); Scopus Author ID: [57214717819](#).

Статья поступила в редакцию 28.09.2023; принята в печать 01.12.2023.

Авторы прочитали и одобрили окончательный вариант рукописи.

THE IMPACT OF INTERNATIONAL LABOR MIGRATION ON THE BALANCE IN REGIONAL LABOR MARKETS

Roman V. Manshin

Institute for Demographic Research FCTAS RAS, Moscow, Russia

E-mail: manshin@list.ru

Evgeniya M. Moiseeva

Institute for Demographic Research FCTAS RAS, Moscow, Russia

E-mail: evgeniyamoiseeva@mail.ru

For citation: Manshin, Roman V. The Impact of International Labor Migration on the Balance in Regional Labor Markets / R. V. Manshin, E. M. Moiseeva. DEMIS. Demographic Research. 2023. Vol. 3, No. 4. Pp. 209–230. DOI [10.19181/demis.2023.3.4.13](https://doi.org/10.19181/demis.2023.3.4.13).

Abstract. *In recent years, the demand in the Russian labor market continues to grow, while the labor force, which determines the supply, on the contrary, is declining. In the current situation, business points to the desirability of expanding the involvement of migrant workers, but government officials express concerns that this might create a threat to the employment of Russian citizens. The purpose of this study is to determine the contribution of external labor migration to the formation of the labor force in Russian regions, considering the specifics of the reproduction of local labor resources. The scientific novelty of the research lies in the analysis of the latest statistical data on external labor migration and labor markets detailing by regions of Russia. The authors pay special attention not only to the quantitative characteristics of the flow of foreign workers, but also to the quality indicators of these labor resources. The relevance of the study is due to changes in the labor markets balance and migration trends and under the influence of powerful stress factors in recent years, such as the COVID-19 pandemic, the start of a special military operation, and a new wave of sanctions. The empirical basis of the study is an array of official statistics, for the analysis of which standard statistical methods are applied. Based on the results obtained, the authors discuss the effectiveness of modern federal and regional migration policies. In conclusion, the results of the study are summed up and possible directions for improving instruments for managing the movement of foreign labor are identified. The authors conclude that today the system for regulating the mobility of labor resources does not ensure that their supply meets the changing needs of the labor market, and justify the need to develop a selective system for attracting foreign labor.*

Keywords: *labor resources, labor shortage, foreign labor, need for foreign workers, economic development, demographic development, migration policy, migration management, labor balance, regional economy*

References

1. *World Population Prospects 2022: Summary of Results*. New York : United Nations, 2022. 38 p. ISBN 978-92-1-148373-4.
2. Champion, A. G. International Migration and Demographic Change in the Developed World. *Urban Studies*. 1994. Vol. 31, No. 4–5. Pp. 653–677. DOI [10.1080/00420989420080621](https://doi.org/10.1080/00420989420080621).
3. Lutz, W. *Future Demographic Change in Europe: The Contribution of Migration*. IIASA Interim Report / W. Lutz, S. Scherbov. Laxenburg, Austria : IIASA, 2003. 14 p.
4. Findlay, A. M. Migration and Demographic Change / A. M. Findlay, J. Wahba. *Population, Space and Place*. 2013. Vol. 19, No. 6. Pp. 651–656. DOI [10.1002/psp.1786](https://doi.org/10.1002/psp.1786).
5. Perevedentsev, V. I. *Migratsiya naseleniya i demograficheskoye budushcheye Rossii [Population migration and the demographic future of Russia]* : (Scientific analytical report) / V. I. Perevedentsev ; Institute of Comparative Political Science of the Russian Academy of Sciences. Moscow, 2003. 60 p. ISBN 5-244-00932 X. (In Russ.).
6. *Migratsiya i demograficheskiy krizis v Rossii [Migration and demographic crisis in Russia]* / Zh. A. Zayonchkovskaya et al. ; ed. by Zh. A. Zayonchkovskaya, E. V. Tyuryukanova. Moscow : MAKS Press, 2010. 106 p. ISBN 978-5-317-03299-9. (In Russ.).
7. Iontsev, V. A. Mify i real'nost' chetvertogo demograficheskogo perekhoda v Rossii [Myths and reality of the fourth demographic transition in Russia] / V. A. Iontsev, Yu. A. Prokhorova. *Living Standards of the Population in the Regions of Russia*. 2011. No. 12 (166). Pp. 3–11. (In Russ.).
8. Manshin, R. V. The Role of Migration in the Contemporary Demographic Development of Russia /

R. V. Manshin, E. M. Moiseeva. In: *Geo-Economy of the Future* / Ed. by E. G. Popkova, B. S. Sergi. Springer, Cham, 2022. Pp. 607–618. ISBN 978-3-030-92303-7. DOI [10.1007/978-3-030-92303-7_65](https://doi.org/10.1007/978-3-030-92303-7_65).

9. *Glossary on Migration*. International Migration Law No. 34. Geneva: International Organization for Migration, 2019. 231 p. ISSN 1813-2278.

10. Sassen, S. *The Mobility of Labor and Capital: A Study in International Investment and Labor Flow*. Cambridge : Cambridge University Press, 1988. 224 p. ISBN 9780511598296. DOI [10.1017/CBO9780511598296](https://doi.org/10.1017/CBO9780511598296).

11. Stalker, P. *Workers without Frontiers: The Impact of Globalization on Intern Migration*. London : ILO, 2000. 163 p. ISBN 92-2-110854-6.

12. Tryukanova, E. O vliyaniy migratsii na rynek truda [On the impact of migration on the labor market]. *Otechestvennyye zapiski*. 2007. No. 4 (36). (In Russ.).

13. Mkrtchyan N. V. Labor Migration in Russia: International and Internal Aspects / N. V. Mkrtchyan, Yu. F. Florinskaya. *Journal of the New Economic Association*. 2018. No. 1 (37). Pp. 186–193. DOI [10.31737/2221-2264-2018-37-1-9](https://doi.org/10.31737/2221-2264-2018-37-1-9). (In Russ.).

14. Krasinets, E. S. Trudovaya immigratsiya v transformatsiyakh inostrannogo rynka truda [Labor immigration in the transformations of the foreign labor market]. In: *Rossiya: tendentsii i perspektivy razvitiya [Russia: development trends and prospects]*. Issue 18. Part. 1. Moscow : INION RAN, 2023. Pp. 420–422. ISBN 978-5-248-01073-8. (In Russ.).

15. Iontsev, V. A. International Labor Migration in a “Comfortable” Labor Market in Russia. *Telescope: Journal of Sociological and Marketing Research*. 2023. No. 2 (10). Pp. 90–96. DOI [10.24412/1994-3776-2023-2-90-96](https://doi.org/10.24412/1994-3776-2023-2-90-96). (In Russ.).

16. *Migratsiya i rynek truda [Migration and the labor market]* / Yu. F. Florinskaya, N. V. Mkrtchyan, T. M. Maleva, M. K. Kirillova ; Institute of Social Analysis and Forecasting. Moscow: Publishing House “Delo” RANEPa, 2015. 108 p. ISBN 978-5-7749-1042-7. (In Russ.).

17. Mukomel, V. I. Migrants at the Russian Labor Market: Occupations, Mobility, Intensity of Labor and Wages. *Statistics and Economics*. 2017. No. 6. Pp. 69–79. DOI [10.21686/2500-3925-2017-6-69-79](https://doi.org/10.21686/2500-3925-2017-6-69-79). (In Russ.).

18. Osadchaya, G. I. Migrants from Uzbekistan in the Moscow Agglomeration: Assessment of Migration Experience. *Sociological Studies*. 2023. No. 4. Pp. 65–74. DOI [10.31857/S013216250019752-0](https://doi.org/10.31857/S013216250019752-0). (In Russ.).

19. Vakulenko, E. S. *Modelirovaniye migratsii naseleniya i rynekov truda v Rossii [Modeling of population migration and labor markets in Russia]* : dissertation ... Doctor of Economic Sciences : 08.00.13 / E. S. Vakulenko ; National Research University Higher School of Economics. Moscow, 2020. 465 p. (In Russ.).

20. Vasilyeva, A. V. Future Development of Migration Processes and Labour Market in the Regions of Russia / A. V. Vasilyeva, A. A. Tarasyev. *Economy of Regions*. 2014. No. 4. Pp. 283–298. DOI [10.17059/2014-4-25](https://doi.org/10.17059/2014-4-25). (In Russ.).

21. Topilin, A. V. Demograficheskaya situatsiya i osobennosti formirovaniya trudovykh resursov Rossii i regionov v perspektive [Demographic situation and features of the formation of labor resources in Russia and regions in the future] / A. V. Topilin, O. D. Vorobyova. *Bulletin of the Russian Academy of Sciences*. 2021. Vol. 91, No. 9. Pp. 856–864. DOI [10.31857/S0869587321090097](https://doi.org/10.31857/S0869587321090097). (In Russ.).

22. Kashpov, A. V. Balance of Labor Resources: Traditional and Modern Methods of Calculation and Formation. *Social & Labour Research*. 2022. No. 49 (4). Pp. 8–15. DOI [10.34022/2658-3712-2022-49-4-8-15](https://doi.org/10.34022/2658-3712-2022-49-4-8-15). (In Russ.).

23. Riazantsev, S. V. International Labour Migration to Russia / S. V. Riazantsev, E. E. Pismennaya. *International Trends*. 2019. Vol. 17, No. 4 (59). Pp. 65–83. DOI [10.17994/IT.2019.17.4.59.5](https://doi.org/10.17994/IT.2019.17.4.59.5). (In Russ.).

24. Ledeneva, V. Yu. Sociological Dimension of Social Adaptation of Labor Migrants: Regional Aspect. *Bulletin of the South-Russian State Technical University. Series: Socio-Economic Sciences*. 2022. Vol. 15, No. 4. Pp. 106–119. DOI [10.17213/2075-2067-2022-4-106-119](https://doi.org/10.17213/2075-2067-2022-4-106-119). (In Russ.).

25. Topilin, A. V. Migration and Balance of Regional Labor Markets. *Migration and Social Development*. 2016. Vol. 1, No. 2. Pp. 79–96. DOI [10.18334/migration.1.2.38084](https://doi.org/10.18334/migration.1.2.38084). (In Russ.).

26. Dmitriev, M. G. Modeling Economic Growth with Migration Flows / M. G. Dmitriev, A. P. Petrov, O. G. Proncheva. *Proceedings of the Institute for Systems Analysis Russian Academy of Sciences*. 2019. Vol. 69, No. 2. Pp. 17–27. DOI [10.14357/20790279190202](https://doi.org/10.14357/20790279190202). (In Russ.).

27. Ryzantsev, S. V. Modern Migration Policy of Russia: Challenges and Approaches to Improvement. *Sociological Studies*. 2019. No. 9. Pp. 117–126. DOI [10.31857/S013216250006666-5](https://doi.org/10.31857/S013216250006666-5). (In Russ.).

Bio notes:

Roman V. Manshin, Candidate of Economic Sciences, Docent, Leading Researcher, Institute for Demographic Research FCTAS RAS, Moscow, Russia.

Contact information: e-mail: manshin@list.ru; ORCID ID: [0000-0003-2331-9834](https://orcid.org/0000-0003-2331-9834); RSCI Author ID: [124768](https://www.rsci.ru/author/124768); Web of Science Researcher ID: [P-1146-2017](https://orcid.org/P-1146-2017); Scopus Author ID: [57192174665](https://orcid.org/57192174665).

Evgeniya M. Moiseeva, Candidate of Economic Sciences, Senior Researcher, Institute for Demographic Research FCTAS RAS, Moscow, Russia.

Contact information: e-mail: evgeniyamoiseeva@mail.ru; ORCID ID: [0000-0001-7571-2369](https://orcid.org/0000-0001-7571-2369); RSCI Author ID: [665294](https://www.rsci.ru/author/665294); Web of Science Researcher ID: [X-6836-2019](https://orcid.org/X-6836-2019); Scopus Author ID: [57214717819](https://orcid.org/57214717819).

Received on 28.09.2023; accepted for publication on 01.12.2023.

The authors have read and approved the final manuscript.